


Information til potentielle ansøgere

Job- og kravprofil til stillingen som kommunikations- og marketingansvarlig



AUSTRALIA • AUSTRIA • BELGIUM • BRAZIL • DENMARK • CHINA • ESTONIA
FINLAND • FRANCE • GERMANY • INDIA • ITALY • LATVIA • LITHUANIA
THE NETHERLANDS • NORWAY • POLAND • PORTUGAL • SINGAPORE
SPAIN • SWEDEN • SWITZERLAND • UNITED KINGDOM • USA

Indholdsfortegnelse

| | |
|-------------------------------|---|
| 1. INDLEDNING | 3 |
| 2. OM RØNNE HAVN | 3 |
| 3. STILLINGEN | 7 |
| 4. PROFILEN | 9 |
| 5. ANSÆTTELSESPROCEDURE | 9 |

1. Indledning

Stillingen som kommunikations- og marketingansvarlig (herefter benævnt K&M) ved Rønne Havn A/S opslås, da havnens direktion ønsker at styrke og sikre kommunikations- og marketingindsatsen i forbindelse med realiseringen af Rønne Havns strategi- og forretningsplan "Klar Kurs 2025". Stillingen er nyoprettet og opslås med tiltrædelse den 1. august 2017 eller snarest herefter.

Rønne Havn har indgået aftale med Mercuri Urval A/S om samarbejde i forbindelse med rekruttering og udvælgelse af den kommende nøglemedarbejder.

Alle, der på baggrund af stillingsopslaget overvejer sin interesse i stillingen, er meget velkomne til at kontakte direktør Jesper Lund fra Mercuri Urval A/S på telefon 4045 3435 eller adm. direktør Thomas Bendtsen fra Rønne Havn på telefon 3061 0763 med henblik på uddybende spørgsmål.

Mercuri Urval samarbejder i ansættelsesprocessen med et ansættelsesudvalg, der afgiver indstilling til adm. direktør Thomas Bendtsen, der træffer den endelige beslutning om ansættelse.

Dette notat er udarbejdet på baggrund af interview med havnedirektøren samt læsning af relevant skriftligt materiale.

Notatet, som er udarbejdet af Mercuri Urval, vil blive anvendt til:

- at sikre en fælles forståelsesramme mellem ansættelsesudvalget og Mercuri Urval i relation til organisationen, stillingen og profilen på K&M-ansvarlige.
- at vurdere kandidaternes kvalifikationer i forhold til stillingens indhold og de formulerede krav og forventninger til den nye stillingsindehaver. Notatet indgår således som grundlag for vurdering af kandidaternes faglige og formelle kompetencer.

Ansættelsesudvalget består af:

- Niels Lundberg, chef for krydstogt og sikkerhed
- Ulla Kiersgaard, manager maritim service
- Susan Hansen, teamleder i administrationen
- Thomas Bendtsen, administrerende direktør

Notatet kan således danne grundlag for potentielle kandidaters nærmere overvejelser over deres interesse for stillingen og i givet fald den første indledende dialog med Rønne Havn/Mercuri Urval.

Læs endvidere på www.roennehavn.dk, hvor du kan finde yderligere oplysninger om virksomheden.

2. Om Rønne Havn

2.1 Rønne Havn A/S

Rønne Havn kan spores helt tilbage til sidst i 1200-tallet, hvor den som naturhavn dannede grundlaget for etableringen af Rønne By. Sildefiskeriet i Middelalderen var anledning til omfattende handel med Nordtyskland og resulterede samtidig i, at Rønne udviklede sig omkring havnen til at blive Bornholms største by.

Rønne Havn A/S er i dag et primært kommunalt ejet aktieselskab, hvor Bornholms Regionskommune er hovedaktionær. Desuden har DI Bornholm samt LO Bornholm aktier i selskabet.

Havnens kunder er i dag typisk mindre og mellemstore skibe, samt virksomheder beliggende på Rønne Havn. Bortset fra en stærkt voksende trafik af krydstogtskibe og færger er godsomsætningen på Rønne Havn karakteriseret ved mange anløb med lastning eller losning af mindre godsmængder.

Rønne Havns hovedaktivitet er at forestå anlæg og drift af havneinfrastruktur, herunder værker, kajer, havnebassiner og tilstødende landarealer, samt yderligere at stille kraner, pakhuse og lignende til rådighed med henblik på at betjene skibe, stevedorer, areallejere m.fl.

Fremtidssikringen af Rønne Havn sker løbende gennem effektivisering, professionalisering, udvikling af nye markedsområder og investeringer i en fremtidssikret infrastruktur.

Havnens masterplan 2050 er ambitiøs, og direktion og bestyrelse er pt. ganske tæt på at kunne iværksætte første fase af den omfattende udviklings- og udbygningsplan, som giver mulighed for at tiltrække og udvikle nye forretningsområder til gavn for det bornholmske samfund og erhvervsliv.

Allerede i efteråret 2017 forventer direktionen at sætte de første bygningsarbejder i værk, og der er pt. etableret en række væsentlige samarbejdsrelationer med virksomheder, som forventes at være blandt de kommende kunder, som havnen fremadrettet skal servicere.

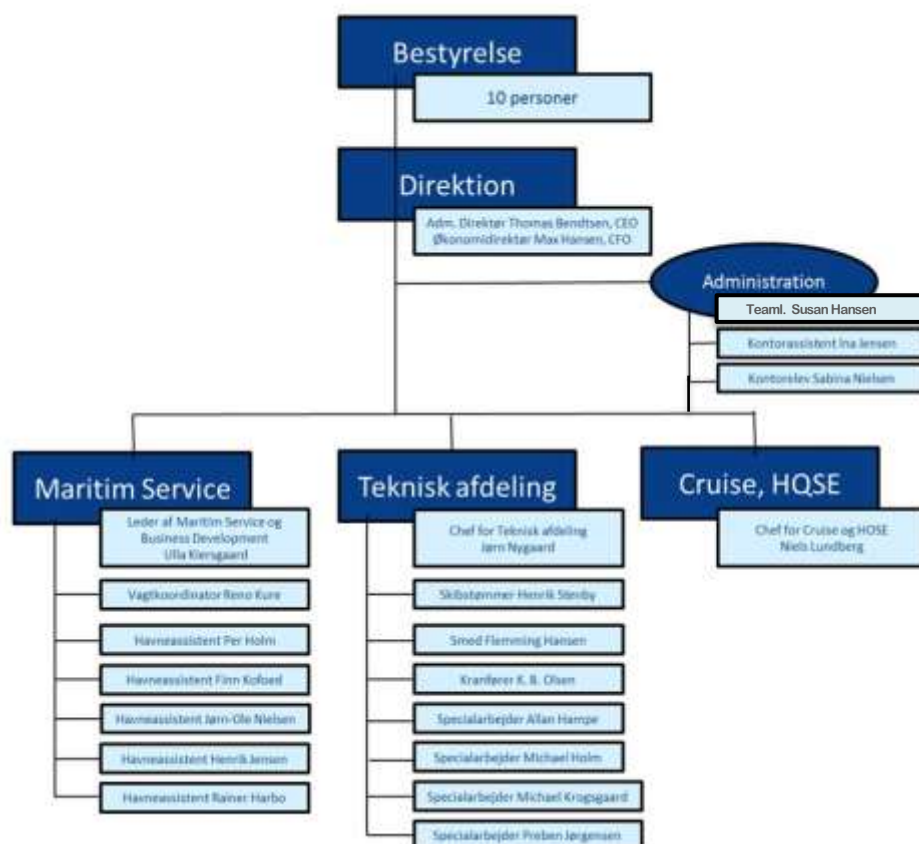
Rønne Havn er i dag en af Bornholms største arbejdspladser. Der har aldrig været tvivl om, at Rønne Havn er den helt centrale indgangsport til det bornholmske samfund, og en uafhængig analyse har sat tal på havnens betydning for det samfund, havnen betjener.

Analysen påpeger, at omkring 1.850 personer direkte eller indirekte lever af Rønne Havn. Samlet set bidrager havnens aktiviteter med 4,1 mia. kr. til det bornholmske nationalregnskab. Det er 20 % af det samlede, bornholmske "bruttonationalprodukt". Rønne Havn A/S er Danmarks 8. største havn målt på omsætning og volumen, hvilket fremover forventes at skabe fundamentet for en spændende udvikling. Over 1,56 millioner passagerer og 380.000 biler benyttede Rønne Havn i 2016.

Rønne Havn A/S er meget bevidst om sin centrale rolle og betydning for erhvervslivet på Bornholm, og ikke mindst vigtigheden af løbende at kunne stille en tidssvarende og hensigtsmæssig infrastruktur til rådighed for det bornholmske samfund. Selskabet er således meget bevidst om sin rolle som en vigtig forudsætningsskaber for udviklingen på Bornholm.

2.2 Organisation

Figur 1: Organisationsdiagram



2.2.1 Bestyrelse og direktion

Rønne Havn A/S ledes i dag af en bestyrelse på 10 medlemmer. Den daglige ledelse varetages af den administrerende direktør, der sammen med økonomidirektøren udgør havnens direktion.

2.2.2 Havnens organisation

Direktionen:

Direktion består af den administrerende direktør (CEO) og økonomidirektøren (CFO). Direktionen varetager det overordnede ledelsesansvar for Rønne Havn.

Administrationen:

Administrationen holder til på havnekontoret og klarer den daglige administration, herunder bogføring og fakturering m.m. Endvidere er det administrationens opgave at holde kommunikations- og it-systemerne opdaterede og effektive. Derudover fungerer det administrative personale i forening med det maritime personale som reception ved personlige henvendelser.

Teknisk afdeling:

Teknisk afdeling sørger for at vedligeholde og modernisere de fysiske anlæg. Hertil råder afdelingen over et smedeværksted og et snedkerværksted samt en hel del specialudstyr. Havnens tekniske afdeling varetager mange forskelligartede opgaver og beskæftiger derfor medarbejdere med flere forskellige uddannelser, f.eks. gartnere og dykkere.

Maritim Service:

Maritim Service tager imod og tildeler ankomne skibe liggeplads i havnen. Endvidere sørger afdelingen for at hjælpe med levering af vand og strøm m.m. Bestilling af kran- og følgeservices er også en af trafikafdelingens opgaver. Desuden varetages sejlads med havnens slæbebåd og lodsbåd af afdelingens medarbejdere, ligesom havnelodsningen forestås af afdelingens to lodser.

Cruise, HQSE:

Denne afdeling varetager opgaver i relation til udvikling og drift af Rønne Havns krydstogttrede aktiviteter samt havnens HQSE-forpligtelser, herunder arbejdsmiljø og terrorsikring.

Kommunikation og Marketing:

Er en ny funktion, som refererer direkte til direktionen. Den kommende K&M-ansvarlige vil arbejde ud fra administrationsbygningen sammen med chefgruppen og direktionen.

2.3 Rønne Havn A/S – Status og Årsrapport 2016

Rønne Havn A/S er inde i en rigtig god udvikling både økonomisk og forretningsmæssigt. I de seneste år har havnen iværksat en række initiativer, der har effektiviseret og professionaliseret havnen og dermed sikret, at Rønne Havn kan levere de ydelser og services, som den maritime branche kræver og forventer af en moderne industrihavn. Det sker samtidig med, at havnen som forsyningshavn for Bornholm skal servicere og tjene det bornholmske samfund og derigennem være med til at skabe vækst og arbejdspladser til gavn for hele øen.

Rønne Havn A/S fortsætter dermed de seneste års positive udvikling, og havnen kunne igen i 2016 levere det bedste resultat nogensinde.

Ledelsens forventninger ved indgangen til året om et driftsresultat i 2016 på omkring 12,5 mio. kr. er mere end indfriet, da årsresultatet for 2016 udgør 14,0 mio. kr. Det er mod forventning lykkedes at fastholde en næsten uændret omsætning i forhold til 2015 på trods af en forventning om en omsætningsnedgang. Dermed fortsætter den positive udvikling, der er grundlaget for selskabets fortsatte udvikling og for at nå de langsigtede mål, der er beskrevet i strategien "Klar Kurs 2025".

"Vi har igennem flere år haft fokus på lønsomhed i vore forretninger, hvilket er gennemført ved at tilføre de organisatoriske kompetencer, der kan bidrage hertil. De ressourcer og den kapital, vi har investeret i den organisatoriske udvikling, er det, vi nu høster resultatet af", fortæller administrerende direktør Thomas Bendtsen.

Selskabet har arbejdet med langsigtede målsætninger de seneste år, og det er lykkedes at have et konstant sigte på hele tiden at blive dygtigere. Det forøgede fokus på at positionere Rønne Havn i de udpegede markeder, som strategien "Klar Kurs 2025" angiver, udvikles planmæssigt, og det er ledelsens forventning, at det inden for en overskuelig fremtid vil lykkes at udvikle disse markeder markant.

"Det er nødvendigt for at kunne sikre de målrettede investeringer i havnens infrastruktur, der på sigt skal sikre en moderne og tidssvarende erhvervshavn på Bornholm", fortæller administrerende direktør Thomas Bendtsen og fortsætter: "Vi har stort set fremgang på alle forretningssegmenter i 2016, bortset fra en forventet nedgang i forretningsområder, hvor forretningen enten er frasolgt eller ophørt. Vi fortsætter målrettet med at eksekvere selskabets strategi, og vi fastholder den målrettede udvikling af organisationen, der er grundlaget for at gennemføre "Klar Kurs 2025" med succes."

Nøgletal:

| Performance in 2016 compared to 2015 | | | |
|--------------------------------------------------------------|-------|-------|------------|
| | 2016 | 2015 | Change (%) |
| Ship calls (number) | 3,188 | 3,165 | + 0.7% |
| Tonnes of cargo (million) | 1.47 | 1.40 | + 5.0% |
| Number of passengers (million) | 1.56 | 1.50 | + 4.0% |
| Number of cars (million) | 0.38 | 0.36 | + 5.6% |
| Revenue (DKK million) | 55.5 | 55.5 | + 0.0% |
| Cost of operating activities (DKK million) | 28.3 | 27.0 | + 4.7% |
| Profit for the year (DKK million) | 14.0 | 12.1 | + 15.9% |
| Long-term debt (excl. cash flow hedge reserve) (DKK million) | 66.0 | 73.2 | - 9.8% |

Driftsresultat (EBIT) er gennem 2016 løftet fra 15,7 mio. kr. i 2015 til 17,2 millioner i 2016, hvilket skyldes en forsat forbedret planlægning af de daglige driftsopgaver på tværs af organisationen, hvormed produktiviteten er forbedret markant.

”Organisationen bliver således hele tiden dygtigere til at planlægge opgaverne og dermed løfte effektiviteten i de tilstedeværende kompetencer og ressourcer. Det er svært tilfredsstillende at se denne udvikling, og samlet set kan jeg konstatere, at 2016 er forløbet yderst positivt, og at bestyrelsens forventninger til året er mere end indfriet”, siger bestyrelsesformand Thomas Thors.

Ledelsen forventer et årsresultat for 2017 på samme niveau som i 2016, samtidig med at eksekveringen af ”Klar Kurs 2025” målrettet fortsættes.

For yderligere information:

Se hele årsrapporten på <http://www.roennehavn.dk> og ”Masterplan 2050” [her](#).

3. Stillingen

Stillingen er først og fremmest tænkt som den nøgleposition, der tager ansvar for at drive og udvikle den strategiske kommunikation og markedsføring, der sikrer, at Rønne Havn A/S står stærkt i forhold til kunders og samarbejdspartners valg af havn, samt er i konstant dialog og samspil med det bornholmske erhvervsliv og samfund. Især de igangværende udbygnings- og udviklingsprojekter samt de langsigtede planer for havnen stiller krav om en professionel kommunikations- og marketingindsats ikke mindst i forhold til B2B aktiviteter.

Der vil være flere aktører og afdelinger i virksomheden, som har ønsker til kommunikations- og marketingindsatsen, og du skal være indstillet på at forventningsafstemme og bidrage til at koordinere de forskellige initiativer, der skal leveres, således at helheden respekteres og formidles.

Vi forventer, at du tænker på tværs af medier og kanaler til formidling af virksomhedens budskaber, og at du sammen med direktion og chefgruppe kan være med til at udvikle nye initiativer på det internationale og nationale marked til gavn for virksomheden som helhed. Du vil naturligt komme til at arbejde med de aktiviteter på såvel operationelt som strategisk niveau, der knytter sig til havnens eksterne eksponering og kommunikation.

Du får en central rolle i forhold til at kommunikere og bidrage til markedsføring af alle forhold, der relaterer sig til de betydelige udviklingsprojekter, der er beskrevet i Masterplan 2050. Stillingen har en alsidig opgavesammensætning, der spænder fra meget konkret hverdagsagtig nyttig/nødvendig kommunikation internt og eksternt til en mere overordnet strategisk/taktisk kommunikation og marketingindsats.

Den optimale kandidat både evner og motiveres af dette brede ansvar, hvor der kan tilføres værdi i både stort og småt, og hvor det er den sikre, korrekte og kompetente kommunikation og markedsføring, der er i højsædet som en afgørende forudsætning for, at Rønne Havn kan indfri de ambitiøse udviklingsplaner.

Hør den administrerende direktør fra Rønne Havn fortælle mere om stillingen i denne [video](#).

3.1 Opgaver og ansvar

Opgaverne kan beskrives således:

- Drift og udvikling af havnens anvendelse af sociale medier, eks. Facebook, LinkedIn og YouTube mv.
- Udvikling af kommunikationstiltag, herunder tænke forskellige kommunikationsformer, sociale medier m.m. ind i Rønne Havns aktiviteter
- Markedsføring af alle havnens aktiviteter og potentialer
- Udvikling af nye platforme, værktøjer og initiativer til gavn for hele virksomheden
- Udvikling og drift af web og intranet
- Mediekontakt og -overvågning
- Inspirere til professionalisme i kommunikationen i hele virksomheden og fungere som sparringspartner for chefer og direktion
- Skrivende redaktør på Rønne Havns magasin "Klar Kurs"
- Løbende informationsopgaver til kunder og borgere i forbindelse med byggeri og forandringer i den daglige drift
- Forestå kommunikation med selskabets interessenter jf. selskabets CSR-certificering mv.
- Udarbejdelse af professionelle præsentationer til nuværende og kommende kunder
- Oplæg til og/eller gennemarbejdning af artikler og indlæg til eksterne tidsskrifter/magasiner/nyhedsmedier
- Udarbejdelse af skiftlige oplæg/talepapir til direktion
- Oplæg til strategisk marketingsindsats i samarbejde med direktion og chefgruppe
- Deltagelse i messer og konferencer, ex. på offshore og krydstogt – ca. 10-15 rejsedage årligt
- Forsat udvikle og implementere kommunikationsstrategien.

3.2 Succeskriterier

Stillingen repræsenterer – for den rette person – en attraktiv kombination af kommunikationsopgaver på både strategisk og operationelt niveau. Kommunikationsopgaverne vil fylde meget i den første tid. For personen med de relevante kompetencer og erfaringer vil der i løbet af relativt kort tid endvidere være mulighed for at få indflydelse på planlægning og gennemførelse af marketinginitiativer til gavn for havnens forretningsmæssige udvikling.

Der er store forventninger og krav til den K&M-ansvarlige, som efter ca. et år i stillingen vil blive vurderet på særligt følgende områder:

- Har udviklet og professionaliseret Rønne Havns kommunikative profil
- Har etableret et velfungerende samarbejde med direktion og chefgruppe
- Har taget initiativ til nye initiativer og platforme, som formidler havnens nuværende service og muligheder for nye kunder
- Har bidraget til planlægning og iværksættelse af strategisk marketingplan for havnen
- Udviser overblik og evner til at definere og prioritere ressourcer og indsatser
- Bliver oplevet som en kompetent sparringspartner for ledere, medarbejdere og bestyrelse
- Bliver oplevet som en venlig, professionel og tydelig kommunikator – både mundtligt og skriftligt
- Arbejdsopgaverne bliver løst proaktivt, rettidigt, struktureret og effektivt
- Samarbejdet foregår generelt med overskud og positiv energi.

3.3 Stillingens vilkår

Den K&M-ansvarlige refererer til den administrerende direktør.

Løn forhandles efter overenskomst med forhandlingsberettiget organisation på et niveau, der modsvarer stillingens krav og kandidatens kvalifikationer og potentialer.

Arbejdssted er Rønne Havn, Sydhavnsvej 12, 3700, Rønne.

4. Profilen

4.1 Formelle kompetencer

Den K&M-ansvarlige har en relevant uddannelsesmæssig baggrund, bred kommunikationsfaglighed og gerne nogen marketingfaglighed på rygraden samt erfaring fra et job på tilsvarende niveau med virksomheds-/organisationskommunikation. Gerne ønske om og potentiale til på sigt at påtage sig lederansvar.

Den K&M-ansvarlige er en dygtig og inspirerende formidler med analytisk, strategisk og taktisk sans, og som samtidig formår at tænke ud af boksen, når det kræves.

4.2 Personlige kompetencer

Den optimale kandidat har følgende personlige kompetencer:

- Stærke relationelle kompetencer – naturlig netværker
- Sikrer kvalitet i opgavevaretagelsen på baggrund af god planlægning, struktureret arbejdstilgang og en skarp prioriteringsevne
- Optræder tillidsskabende, rolig og lyttende i dialogen – også under tidspres
- Fleksibel og manøvredygtig i samspillet med andre
- Trives med travlhed og stillingens nye og ikke færdigt definerede opgaver og ansvar
- En smidig og fleksibel tilgang til opgaverne
- En analytisk og undersøgende tilgang til opgaver
- God empati og situationsfornemmelse.

5. Ansættelsesprocedure

| AKTIVITET | TIDSANGIVELSE |
|-------------------------------------------------------------|-------------------------------------|
| Ansøgningsfrist | Tirsdag den 23. maj 2017, kl. 10.00 |
| Udvælgelse af kandidater til indledende samtaler | Onsdag den 24. maj 2017 |
| Indledende samtaler på Bornholm | Fredag den 2. juni 2017 hele dagen |
| Test, personvurdering og referencetagning hos Mercuri Urval | Fra den 6.- 16. juni 2017 |
| Rapportering og 2. samtalerunde på Bornholm | Tirsdag den 20. juni 2017 |
| Forhandling – aftale | Efter den 20. juni 2017 |
| Tiltrædelse | Den 1. august 2017 |