

Rønne Havn A/S
ÅRSRAPPORT
2025



INDHOLD

# 1. SELSKABSOPLYSNINGER.....	3
# 2. ET STÆRKT FUNDAMENT FOR FREMTIDEN	4
# 3. HIGHLIGHTS	6
# 4. PÅTEGNINGER.....	7
# 5. RØNNE HAVN A/S' BESTYRELSE, DIREKTION OG LEDELSE	10
# 6. BESTYRELSESARBEJDET.....	14
# 7. BÆREDYGTIGHEDSMÆSSIGE PÅVIRKNINGER OG INDSATSER.....	15
# 8. GOD SELSKABSLEDELSE.....	16
# 9. FEMÅRS HOVEDTALSOVERSIGT.....	18
# 10. BERETNING	19
# 11. LEDELSENS FORVENTNING TIL SELSKABETS UDVIKLING I 2024.....	24
# 12. ANVENDT REGNSKABSPRAKSIS	25
# 13. RESULTATOPGØRELSE 1. JANUAR - 31. DECEMBER.....	28
# 14. BALANCE PR. 31. DECEMBER.....	29
# 15. EGENKAPITALOPGØRELSE.....	31
# 16. PENGESTRØMSOPGØRELSE 1. JANUAR - 31. DECEMBER	32
# 17. NOTER.....	33

#1 Selskabsoplysninger

Selskabet:	Rønne Havn A/S Fiskerivej 1 DK-3700 Rønne
	Telefon: +45 5695 0678
	Hjemmeside: www.portofroenne.com og www.roennehavn.dk
	Mail: mail@portofroenne.com
	CVR. Nr. 2793 2150
	Stiftet: 25. juni 2004
	Hjemsted: Rønne
	Regnskabsår: 1. januar - 31. december
Bestyrelse:	Jess C. Persson, formand Lars Karlsson, næstformand Jacob Trøst Sisse Mai Karen Lynn Jacobsen Per Gravgaard Hansen Hakon Iversen Kaj V. Holm Rainer Harboe
Direktion:	Lars Nordahl, adm. direktør, CEO Ole Lund Madsen, økonomidirektør, CFO
Revision:	Bornholms Revision A/S Tornegade 4, 1. sal. DK-3700 Rønne CVR. Nr.: 3785 8498
Generalforsamling:	Ordinær generalforsamling afholdes: 20.05.2026 kl. 09:00 på selskabets adresse

#2 Et stærkt fundament for fremtiden



JESS C. PERSSON

Formand for
Rønne Havn A/S,

2025 blev et afgørende år for Rønne Havn.

Vi færdiggjorde havneudvidelsen - og leverede samtidig det bedste økonomiske resultat i havnens historie med en omsætning på 271 mio. kr., et resultat på 159 mio. kr. og en afkastningsgrad på 9,2 %. Det er et resultat, der ikke opstår tilfældigt, men som kommer af mange års målrettede investeringer, klare prioriteringer og en organisation, der har formået at levere - også mens der blev bygget.

Med havneudvidelsen er kapaciteten og de fremtidige muligheder styrket markant gennem en moderne og fremtidssikret infrastruktur, der blandt andet omfatter nye og længere kajer, større vanddybde, nye tunglastarealer og klimasikring. Hertil kommer en ny ydre forkastning, der reducerer bølgeuroen og samtidig skaber et stort svajebassin med forbedrede manøvremligheder i havnen.



LARS NORDAHL

Adm. direktør
Rønne Havn A/S

Udvidelsen skal ses i en bredere kontekst. I en tid præget af øget geopolitisk usikkerhed og skærpet fokus på forsyningskæder, beredskab og militær mobilitet spiller havne en stadig mere central rolle som kritisk infrastruktur. Rønne Havn bidrager her som et robust og strategisk knudepunkt i Østersøen - med betydning ikke alene for Bornholm, men også i et nationalt og europæisk perspektiv.

Den styrkede infrastruktur understøtter både forsyningsikkerheden, den grønne omstilling, erhvervsudvikling og vækst på Bornholm og skaber samtidig rammer for øget fleksibilitet og tilstedeværelse i forhold til beredskab og sikkerhed. For at fastholde og videreudvikle denne rolle er det afgørende, at havnene opererer under konkurrencedygtige rammevilkår, investerer i fremtidssikrede løsninger og råder over de rette kompetencer.

Samtidig står vi med en sund og robust forretning og en organisation i god balance med høj trivsel og lavt sygefravær. Det betyder, at vi går ind i de kommende år med et usædvanligt robust afsæt - driftsmæssigt, økonomisk og menneskeligt.





Rønne Havn spiller i dag en central rolle i både Bornholms hverdag og i den bredere regionale og europæiske udvikling. Havnen er et samlingspunkt for færgetrafik, gods og bulk, krydstogt og offshore aktiviteter - og fungerer som bindeled mellem øen og omverdenen året rundt.

I 2025 håndterede vi 54 krydstogtsanløb og fungerede samtidig som udskibningshavn for havvindmølleparken Baltic Power med Vestas' 15 MW-vindmølle - som er en af verdens største. Samtidig sikrede vi stabil drift af færgetrafik og godshåndtering, som er afgørende for både forsyningssikkerhed og erhvervsliv på Bornholm.

Det understreger både vores kapacitet og vores evne til at fungere som et effektivt og alsidigt knudepunkt i Østersøen. Vi er øens livsnerve, et vigtigt samlingspunkt for erhverv og logistik, og en nøgleaktør i den grønne omstilling, hvor havne spiller en afgørende rolle for energi- og forsyningssikkerhed. Den rolle forpligter.

Med den politiske beslutning om Energiø Bornholm i januar 2026 er der taget et afgørende skridt for både den danske og europæiske grønne omstilling. Beslutningen bekræfter Bornholms strategiske betydning og åbner for en ny fase, hvor fokus flyttes fra afklaring til forberedelse og realisering. Rønne Havn er klar til at bidrage gennem udvikling af havneinfrastruktur, logistik og samarbejder, der kan understøtte etablering og drift af energiøen - i tæt samspil med myndigheder, partnere og lokalsamfund.

Med afslutningen på de store anlægsprojekter markerer 2025 også overgangen til et nyt kapitel. Hvis de seneste år har handlet om at udbygge og skalere, handler de kommende år i højere grad om at konsolidere og forankre. Fokus flytter sig fra at bygge nyt til at få endnu mere værdi ud af det, vi allerede har.

I 2026 og frem vil vi derfor have øget opmærksomhed på kultur, samarbejde og processer på tværs

af organisationen. Det handler om at styrke sammenhængen, udnytte synergier bedre og sikre, at hele organisationen arbejder i samme retning. Ikke for at gøre mere - men for at arbejde klogere, mere sammenhængende og mere effektivt.

Vi vil gerne rette en stor tak til medarbejdere, kunder og samarbejdspartnere for engagement, professionalismisme og tillid. Jeres indsats er afgørende for, at Rønne Havn ikke blot leverer stærke resultater, men også udvikler sig med omtanke og ansvar.

Samtidig vil vi takke bestyrelsen, både nuværende og tidligere medlemmer, for mange års strategisk retning, opbakning og vedholdenhed i udviklingen af Rønne Havn. De resultater, vi står med i dag, er kulminationen på langsigtede beslutninger og et fælles mod til at investere i fremtiden.

Endelig vil vi rette en tak til Bornholms Regionskommunes kommunalbestyrelse og de politiske aktører, der gennem årene har bakket op om havnens udvikling og anerkendt dens rolle som kritisk infrastruktur for øen. Det tætte samspil mellem havn, ejere og politiske beslutningstagere har været en afgørende forudsætning for at realisere de ambitioner, der nu er blevet til virkelighed.

Med 2025 afslutter vi en vigtig fase. I de kommende år tager vi næste skridt: At samle, styrke og videreudvikle Rønne Havn på det robuste fundament, vi har skabt - til gavn for Bornholm, for Danmark og for fremtiden.

Jess C. Persson

Formand for bestyrelsen
Rønne Havn A/S

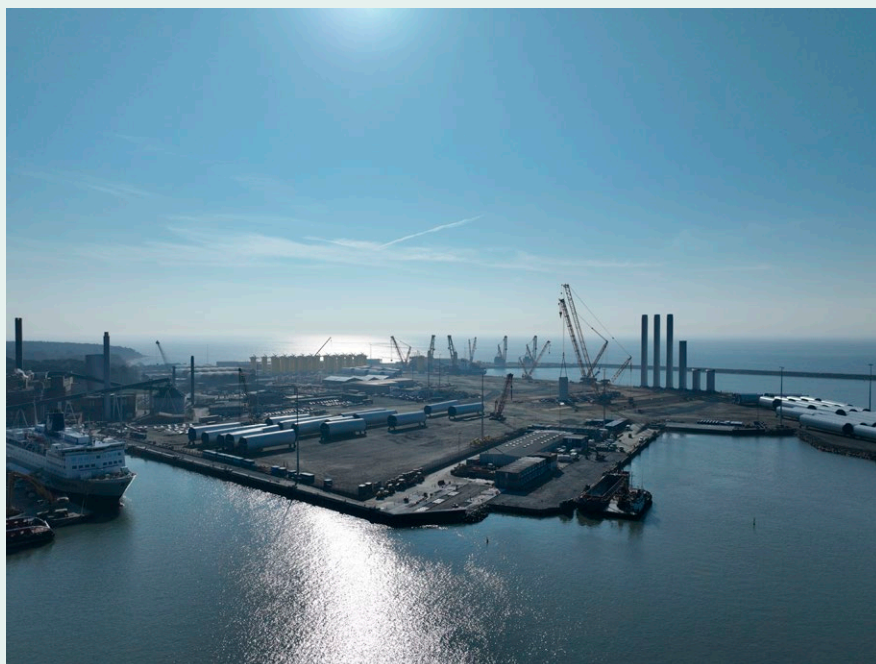
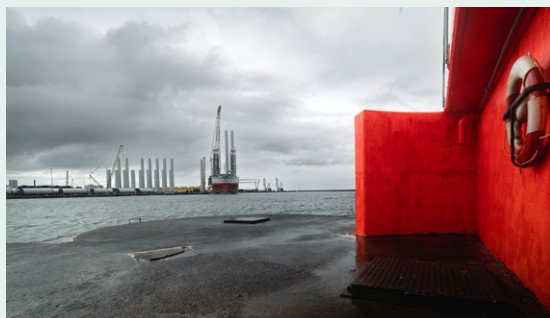
Lars Nordahl

Adm. direktør
Rønne Havn A/S

#3 Highlights

OFFSHORE - CENTRAL AKTØR I DEN GRØNNE OMSTILLING

I 2025 styrkede Rønne Havn sin position som en central offshore havn i Østersøen og en vigtig vækstmotor i den grønne omstilling. Havnen fungerede som udskibningshavn for havvindmølleparken Baltic Power med Vestas' 15 MW-vindmølle, en af verdens største, og understøttede både danske og internationale energiprojekter. Kombinationen af øget kapacitet, høj driftssikkerhed og stærke samarbejder, bl.a. gennem Offshore Center Bornholm, gør Rønne Havn til et naturligt knudepunkt for fremtidens havvind og energiinfrastruktur.



HAVNEUDVIDELSEN FÆRDIG - KLAR TIL NÆSTE FASE

I 2025 blev havneudvidelsen færdiggjort som planlagt. Udvidelsen har tilført havnen 1,5 km ny kaj, 385.000 m² baglandsarealer og en moderne infrastruktur med forbedrede besejlingsforhold, der samlet set løfter havnens kapacitet markant. Med udvidelsen afsluttet er Rønne Havn rustet til at håndtere større og mere komplekse opgaver - og går samtidig ind i en ny fase med fokus på konsolidering og optimal udnyttelse af de foretagne investeringer.

FORSYNINGSSIKKERHED - BORNHOLMS LIVSNERVE

Rønne Havn er en kritisk del af Bornholms infrastruktur og spiller en afgørende rolle for øens forsyningsikkerhed. I 2025 sikrede havnen stabil drift af færgetrafik, gods og passagertransport - også under perioder med høj aktivitet. Med 54 krydstogtsanløb og løbende håndtering af både kommerciel trafik og offshore aktiviteter fungerede havnen fortsat som bindeled mellem Bornholm og omverdenen og som fundament for erhvervsliv, turisme og hverdagsliv på øen.



SIKKERHED OG CYBERSIKKERHED - ROBUST DRIFT I EN KOMPLEKS TID

Sikkerhed er en grundforudsætning for Rønne Havns drift. I 2025 arbejdede havnen målrettet med både fysisk sikkerhed, beredskab og cybersikkerhed for at beskytte mennesker, aktiver og kritiske systemer. Indsatserne har styrket organisationens robusthed og evne til at håndtere et stadig mere komplekst trusselsbillede - og sikrer, at havnen fortsat kan levere stabil og pålidelig drift til kunder og samfund.

VI STØTTER BORNHOLM - LOKALT ENGAGEMENT MED BRED EFFEKT

Rønne Havn bidrager aktivt til udviklingen af det bornholmske samfund. I 2025 støttede havnen en række lokale initiativer og foreninger inden for både erhverv, kultur og sociale formål, herunder Bornholms Uddannelsesmesse, Folkemødet, Offshore Center Bornholm, Fonden Baltic Energy Island, Destination Bornholm og Bornholms Kulturuge. Engagementet afspejler havnens ansvar som hele Bornholms havn og understøtter både lokal sammenhængskraft og øens langsigtede sociale og økonomiske udvikling.



#4 Påtegninger

A. LEDELSESPÅTEGNING

Bestyrelse og direktion har dags dato behandlet og godkendt årsrapporten for regnskabsåret 1. januar - 31. december 2025 for Rønne Havn A/S. Årsrapporten er aflagt i overensstemmelse med årsregnskabsloven.

Det er vores opfattelse, at årsregnskabet giver et retvisende billede af selskabets aktiver, passiver og finansielle stilling pr. 31. december 2025 samt af resultatet af selskabets aktiviteter og pengestrømme for regnskabsåret 1. januar - 31. december 2025.

Det er desuden vores opfattelse, at ledelsesberetningen indeholder en retvisende redegørelse for udviklingen i selskabets aktiviteter og økonomiske forhold, årets resultat og af selskabets finansielle stilling.

Årsrapporten indstilles til generalforsamlingens godkendelse.

Rønne, den 12. marts 2026

Direktion:

2026-03-19

2026-03-19

Lars Nordahl

Lars Nordahl
Adm. Direktør, CEO

Ole Lund Madsen

Ole Lund Madsen
Økonomidirektør, CFO

Bestyrelse:

2026-03-18

Jess C. Persson

Jess C. Persson
Bestyrelsesformand
2026-03-20

2026-03-19

Lars Karlsson

Lars Karlsson
Næstformand
2026-03-19

2026-03-24

Jacob Trøst

Jacob Trøst

2026-03-26

Sisse Mai

Sisse Mai
2026-03-18

Hakon Iversen

Hakon Iversen

Karen Lynn Jacobsen

Karen Lynn Jacobsen
2026-03-20

Kaj V. Holm

Kaj V. Holm

Per Gravgaard Hansen

Per Gravgaard Hansen
2026-03-24

Rainer Harboe

Rainer Harboe

B. DEN UAFHÆNGIGE REVISORS PÅTEGNING

Til kapitalejerne i Rønne Havn A/S.

Konklusion

Vi har revideret årsregnskabet for Rønne Havn A/S for regnskabsåret 1. januar - 31. december 2025, der omfatter resultatopgørelse, balance, egenkapitalopgørelse, pengestrømsopgørelse og noter, herunder anvendt regnskabspraksis. Årsregnskabet udarbejdes efter årsregnskabsloven.

Det er vores opfattelse, at årsregnskabet giver et retvisende billede af selskabets aktiver, passiver og finansielle stilling pr. 31. december 2025 samt af resultatet af selskabets aktiviteter og pengestrømme for regnskabsåret 1. januar - 31. december 2025 i overensstemmelse med årsregnskabsloven.

Grundlag for konklusion

Vi har udført vores revision i overensstemmelse med internationale standarder om revision og de yderligere krav, der er gældende i Danmark. Vores ansvar ifølge disse standarder og krav er nærmere beskrevet i revisionspåtegningens afsnit "Revisors ansvar for revisionen af årsregnskabet". Vi er uafhængige af selskabet i overensstemmelse med internationale etiske regler for revisorer (IESBA's Etiske regler) og de yderligere krav, der er gældende i Danmark, ligesom vi har opfyldt vores øvrige etiske forpligtelser i henhold til disse regler og krav. Det er vores opfattelse, at det opnåede revisionsbevis er tilstrækkeligt og egnet som grundlag for vores konklusion.

Ledelsens ansvar for årsregnskabet

Ledelsen har ansvaret for udarbejdelsen af et årsregnskab, der giver et retvisende billede i overensstemmelse med årsregnskabsloven. Ledelsen har desuden ansvaret for den interne kontrol, som ledelsen anser for nødvendig for at udarbejde et årsregnskab uden væsentlig fejlinformation, uanset om denne skyldes besvigelser eller fejl.

Ved udarbejdelsen af årsregnskabet er ledelsen ansvarlig for at vurdere selskabets evne til at fortsætte driften, at oplyse om forhold vedrørende fortsat drift, hvor dette er relevant, samt at udarbejde årsregnskabet på grundlag af regnskabsprincippet om fortsat

drift, medmindre ledelsen enten har til hensigt at likvidere selskabet, indstille driften eller ikke har andet realistisk alternativ end at gøre dette.

Revisors ansvar for revisionen af årsregnskabet

Vores mål er at opnå høj grad af sikkerhed for, om årsregnskabet som helhed er uden væsentlig fejlinformation, uanset om denne skyldes besvigelser eller fejl, og at afgive en revisionspåtegning med en konklusion. Høj grad af sikkerhed er et højt niveau af sikkerhed, men er ikke en garanti for, at en revision, der udføres i overensstemmelse med internationale standarder om revision og de yderligere krav, der er gældende i Danmark, altid vil afdække væsentlig fejlinformation, når sådan findes. Fejlinformationer kan opstå som følge af besvigelser eller fejl og kan betragtes som væsentlige, hvis det med rimelighed kan forventes, at de enkeltvis eller samlet har indflydelse på de økonomiske beslutninger, som regnskabsbrugere træffer på grundlag af årsregnskabet.

Som led i en revision, der udføres i overensstemmelse med internationale standarder om revision og de yderligere krav, der er gældende i Danmark, foretager vi faglige vurderinger og opretholder professionel skepsis under revisionen. Herudover:

- Identificerer og vurderer vi risikoen for væsentlig fejlinformation i årsregnskabet, uanset om denne skyldes besvigelser eller fejl, udformer og udfører revisionshandlinger som reaktion på disse risici samt opnår revisionsbevis, der er tilstrækkeligt og egnet til at danne grundlag for vores konklusion. Risikoen for ikke at opdage væsentlig fejlinformation forårsaget af besvigelser er højere end ved væsentlig fejlinformation forårsaget af fejl, idet besvigelser kan omfatte sammensværgelser, dokumentfalsk, bevidste udeladelser, vildledning eller tilsidesættelse af intern kontrol.
- Opnår vi forståelse af den interne kontrol med relevans for revisionen for at kunne udforme revisionshandlinger, der er passende efter omstændighederne, men ikke for at kunne udtrykke en konklusion om effektiviteten af selskabets interne kontrol.





- Tager vi stilling til, om den regnskabspraksis, som er anvendt af ledelsen, er passende, samt om de regnskabsmæssige skøn og tilknyttede oplysninger, som ledelsen har udarbejdet, er rimelige.
- Konkluderer vi, om ledelsens udarbejdelse af årsregnskabet på grundlag af regnskabsprincippet om fortsat drift er passende, samt om der på grundlag af det opnåede revisionsbevis er væsentlig usikkerhed forbundet med begivenheder eller forhold, der kan skabe betydelig tvivl om selskabets evne til at fortsætte driften. Hvis vi konkluderer, at der er en væsentlig usikkerhed, skal vi i vores revisionspåtegning gøre opmærksom på oplysninger herom i årsregnskabet eller, hvis sådanne oplysninger ikke er tilstrækkelige, modificere vores konklusion. Vores konklusioner er baseret på det revisionsbevis, der er opnået frem til datoen for vores revisionspåtegning. Fremtidige begivenheder eller forhold kan dog medføre, at selskabet ikke længere kan fortsætte driften.
- Tager vi stilling til den samlede præsentation, struktur og indhold af årsregnskabet, herunder noteoplysningerne, samt om årsregnskabet afspejler de underliggende transaktioner og begivenheder på en sådan måde, at der gives et retvisende billede heraf.
- Vi kommunikerer med den øverste ledelse om blandt andet det planlagte omfang og den tidsmæssige placering af revisionen samt betydelige revisionsmæssige observationer, herunder eventuelle betydelige mangler i intern kontrol, som vi identificerer under revisionen.

Udtalelse om ledelsesberetningen

Ledelsen er ansvarlig for ledelsesberetningen. Vores konklusion om årsregnskabet omfatter ikke ledelsesberetningen, og vi udtrykker ingen form for konklusion med sikkerhed om ledelsesberetningen.

I tilknytning til vores revision af årsregnskabet er det vores ansvar at læse ledelsesberetningen og i den forbindelse overveje, om ledelsesberetningen er væsentligt inkonsistent med årsregnskabet eller vores viden opnået ved revisionen eller på anden måde synes at indeholde væsentlig fejlinformation.

Vores ansvar er derudover at overveje, om ledelsesberetningen indeholder krævede oplysninger i henhold til årsregnskabsloven.

Baseret på det udførte arbejde er det vores opfattelse, at ledelsesberetningen er i overensstemmelse med årsregnskabet og er udarbejdet i overensstemmelse med årsregnskabslovens krav. Vi har ikke fundet væsentlig fejlinformation i ledelsesberetningen.

Bornholms Revision A/S,
godkendt revisionsaktieselskab
CVR-nr. 37 85 84 98

Rønne, den 12. marts 2026

Henrik Westh Thorsen
Statsautoriseret revisor MNE-nr.: 33232
2026-03-20

Henrik Westh Thorsen

#5 Rønne Havn A/S' bestyrelse, direktion og ledelse

BESTYRELSE



JESS C. PERSSON

- Alder: 50 år
- Skibsfører
- Formand for bestyrelsen 2022
- Indtrådt i bestyrelsen i 2014
- Uafhængig
- Valgperiode udløber i 2026

Ledelseshverv:

- Styrmand

Særlige kompetencer:

- Navigator
- Politisk erfaring



LARS KARLSSON

- Alder: 78 år
- Skibsfører og ingeniør i skibsbyggeri
- Næstformand for bestyrelsen i 2022
- Indtrådt i bestyrelsen i 2013
- Uafhængig
- Valgperiode udløber i 2026

Ledelseshverv:

- Helsingborgs Hamn AB - ledamot i bestyrelsen.

Særlige kompetencer:

- Ledelses- og bestyrelseserfaring fra en lang række svenske og danske selskaber.
- Særlig viden om havnedrift. Strategiudvikling og organisationsopbygning. Erhvervspolitisk erfaring som tidligere adm. direktør for CMP.



JACOB TRØST ¹

- Alder: 53 år
- Indtrådt i bestyrelsen i 2022
- Medlem af kommunalbestyrelsen, Bornholms Regionskommune
- Afhængig
- Valgperiode udløber i 2026

Ledelseshverv:

- Borgmester, Bornholms Regionskommune.

Særlige kompetencer:

- Ledelseserfaring

¹ Jacob Trøst anses for at være afhængig, da han som medlem af Bornholms Regionskommunes kommunalbestyrelse har bånd til Rønne Havn A/S' majoritetsaktionær. Dette jf. § 3.2 i "Anbefalinger for god selskabsledelse".

BESTYRELSE

**SISSE MAI**

- Alder: 53 år
- CFO, Fairwind A/S
- Indtrådt i bestyrelsen i 2020
- Uafhængig
- Valgperiode udløber i 2026

Ledelseserhverv:

- Esvagt A/S, CFO
- RGS Nordic, CFO
- Nordic Tankers (MOL Nodic Tankers Trading), Director, Head of Finance
- ThyssenKrupp Elevator, CFO

Særlige kompetencer:

- Finansiering og økonomistyring
- Strategisk udvikling
- Digitaliseringsprocesser
- Offshore branche erfaring
- Ledererfaring

**KAREN LYNN JACOBSEN²**

- Alder: 57 år
- Indtrådt i bestyrelsen i 2025
- Afhængig
- Valgperiode udløber i 2026

Ledelseserhverv:**Særlige kompetencer:**

- Politisk erfaring

**PER GRAVGAARD HANSEN**

- Alder: 66 år
- Faglig konsulent
- Indtrådt i bestyrelsen i 2026
- Uafhængig
- Valgperiode udløber i 2026

Ledelseserhverv:

- Styrmand

Særlige kompetencer:

- Navigator
- Politisk erfaring

²Karen Lynn Jacobsen anses for at være afhængig, da hun som medlem af Bornholms Regionskommune kommunalbestyrelse har bånd til Rønne Havn A/S' majoritetsaktionær. Dette jf. § 3.2 i "Anbefalinger for god selskabsledelse".

BESTYRELSE

**HAKON IVERSEN**

- Alder: 52 år
- Branchedirektør i DI Transport og Infrastruktur
- Indtrådt i bestyrelsen i 2026
- Uafhængig
- Valgperiode udløber i 2026

Ledelseserhverv:

- Tidl. adm. direktør i Bane-danmark, universitetsdirektør på CBS og afdelingschef i Transportministeriet

Særlige kompetencer:

- Færgedrift og rammevilkår for havne
- Planlægning og implementering af komplicerede anlægsprojekter
- Planlægning og implementering af komplicerede IT-projekter
- Økonomistyring

**KAJ V. HOLM**

- Alder: 70 år
- Cand. Polit
- Indtrådt i bestyrelsen i 2016
- Uafhængig
- Valgperiode udløber i 2026

Ledelseserhverv:

- Ingen

Særlige kompetencer:

- Finansiering af infrastruktur
- Finansielle analyser
- Portefølje- og risikostyring

**RAINER HARBOE**

- Alder: 62 år
- Havneassistent
- Medarbejdervalgt bestyrelsesmedlem
- Indtrådt i bestyrelsen i 2018
- Uafhængig
- Valgperiode udløber i 2026

Ledelseserhverv:

- Ingen

Særlige kompetencer:

- Navigator
- Bestyrelsesuddannelse

DIREKTION



LARS NORDAHL

Adm. direktør/CEO

- Alder: 61 år
- Tiltrådt som adm. direktør 2022

Uddannelse:

- Executive Master i Business
- CBS Executive Bestyrelsesuddannelse



OLE LUND MADSEN

Økonomidirektør/CFO

- Alder: 62 år
- Tiltrådt som økonomidirektør i 2025

Uddannelse:

- HD Copenhagen Business School
- Executive Leadership på IMD og London Business School

CHEFGRUPPE



JEPPE LA COUR

Chief Commercial Officer, CCO

- Alder: 45 år
- Tiltrådt som CCO i 2023

THOMAS BAY JENSEN

Chief Operating Officer, COO

- Alder: 59 år
- Tiltrådt som COO i 2024

#6 Bestyrelsesarbejdet

Bestyrelsen påser, at direktionen overholder de af bestyrelsen besluttede målsætninger, strategier, politikker m.v. Orientering fra direktionen til bestyrelsen sker ved hvert bestyrelsesmøde samt ved relevante skriftlige rapporteringer. Rapporteringen omfatter forhold vedrørende den økonomiske stilling, lønsomhed, udvikling og af andre forhold af relevans for selskabet. Bestyrelsesmedlemmerne har adgang til et omfattende intranet, hvor alle væsentlige dokumenter og referater er tilgængelige.

Bestyrelsen mødes mindst fire gange om året samt efter behov. I 2025 blev der afholdt fire ordinære bestyrelsesmøder og et ekstraordinært bestyrelsesmøde. Der er pt. planlagt fire ordinære bestyrelsesmøder i 2026.

Bestyrelsen modtager som anført løbende en skriftlig orientering om selskabets drift, økonomi og væsentlige potentielle risici og muligheder. Bestyrelsen træffer, udover beslutninger vedrørende betydelige driftsforhold, beslutninger om kapitalgrundlagets størrelse og sammensætning samt om selskabets langsigtede forpligtelser, politikker og revisionsforhold.

Bestyrelsen gennemgår, tilpasser og godkender årligt forretningsordenen og fastlægger herunder de krav, der skal stilles til den rapportering, der skal ske til bestyrelsen samt til de krav, der skal opfyldes til den øvrige kommunikation mellem bestyrelsen og direktionen.

Bestyrelsens formand og næstformand udgør formandskabet, der sammen med direktionen blandt andet tilrettelægger bestyrelsens møder. Formandens, og i dennes fravær næstformandens, specifikke opgaver er fastlagt i forretningsordenen. Bestyrelsesformanden drøfter løbende selskabets forhold med direktionen, ligesom bestyrelsesmedlemmerne inddrages uden for møderne på de områder, hvor de hver især har særlige kompetencer.

Bestyrelsen evaluerer årligt både bestyrelsens og direktionens arbejde, resultater og sammensætning.

Samtidig evalueres samarbejdet mellem bestyrelsen og direktionen.

Bestyrelsen vurderer årligt, hvorvidt der er anledning til at ajourføre eller styrke medlemmernes kompetencer i forhold til opgaverne. Desuden fastlægger bestyrelsen årligt sine væsentligste opgaver i relation til den løbende vurdering af direktionens arbejde om, hvorledes den finansielle og ledelsesmæssige kontrol med selskabet skal foregå.

AFHOLDTE BESTYRELSESMØDER I 2025

13. marts

03. april

15. maj

11. september

04. december

PLANLAGTE BESTYRELSESMØDER I 2026

12. marts

20. maj

10. september

03. december

A. BESTYRELSENS BIDRAG TIL VÆRDISKABELSE

Der har i løbet af 2025 været behov for at trække på alle bestyrelsesmedlemmers kompetencer - og såvel direktion som formand har sparret med bestyrelsesmedlemmerne. Flere medlemmer har deltaget i møder med selskabets samarbejdspartnere.

Der bliver fra møde til møde sat mål for bestyrelsesmedlemmernes aktive medvirken og ved hvert møde sker der en målopfølgning. Alle medlemmer har bidraget med viden indenfor de områder, de har angivet som deres særlige interesse- og fagområder.



#7 Bæredygtighedsmæssige påvirkninger og indsatser

Rønne Havn er aktuelt certificeret indenfor følgende standarder:

- Kvalitet (ISO 9001:2015)
- Miljø (ISO 14001:2015)
- Arbejdsmiljø (ISO 45001:2018)
- CSR (DS 49001:2011)
- FNs Verdensmål

Disse certificeringer omsat i vores integrerede ledelsessystem sikrer, at vores aktiviteter planlægges og udføres ift. anerkendte internationale standarder. Opretholdelsen af certificeringerne bliver årligt kontrolleret via interne audits samt gennem et eksternt auditselskab.

Aktuelt anvender Rønne Havn A/S klassificeringsselskabet DNV.

Hos Rønne Havn A/S integrerer vi bæredygtighed direkte i kernen af vores forretningsstrategi. Vi arbejder målrettet med hele ESG-spektret, hvilket betyder, at vi optimerer vores ressourceforbrug og minimerer klimaaftrykket samtidig med, at vi aktivt styrker vores sociale indsatser og sikrer god selskabsledelse.

Vi navigerer i en virkelighed, hvor kravene til ansvarlighed accelererer globalt. Derfor udfordrer vi løbende vores processer og insisterer på løsninger, der skaber værdi for både forretningen og samfundet.

Vi har fastsat ambitiøse målsætninger, der sikrer, at vi lever op til de stigende forventninger fra markedet og vores lokale interessenter. Vi tager ansvar for helheden - fra miljø og sikkerhed til det sociale liv i og omkring havnen samt en transparent ledelse.

For en dybdegående gennemgang af vores specifikke initiativer, data og resultater på tværs af E, S og G, henviser vi til vores Bæredygtighedsrapport, der uddyber, hvordan vi omsætter strategi til handling.

Vores årlige bæredygtighedsrapportering resulterede i 2025 i, at vi modtog en international anerkendelse af den internationale organisation EUPD Research. Vi modtog en ESG Transparency Award på højeste niveau - såkaldt "Excellence Class".

#8 God selskabsledelse

I selskabets ejerstrategi er det fastlagt, at selskabet skal følge principperne for god selskabsledelse. Bestyrelsen lægger vægt på, at der via gennemsigtige ledelsesprocesser og et højt informationsniveau sikres tillid til selskabet fra relevante interessenter. Det betyder, at tiltag, der sikrer god selskabsledelse, også fremover vil være en integreret del af både bestyrelsens og direktionens arbejde.

Komiteén for god selskabsledelse har i december 2020 offentliggjort et sæt opdaterede "Anbefalinger for god selskabsledelse". I lighed med tidligere baseres anbefalingerne på et "følg eller forklar princip". Det er således legitimt for et selskab enten at følge anbefalingerne eller forklare, hvorfor en anbefaling ikke følges.

A. INTERNE KONTROLLER OG RISIKOSTYRING I FORBINDELSE MED REGNSKABS AFLÆGGELSE

Bestyrelsen og direktionen har det overordnede ansvar for selskabets risikostyring og interne kontroller i forbindelse med regnskabsaflæggelsesprocessen, og de implementerede tiltag efterprøves løbende i samarbejde med selskabets revisorer.

Kontrolmiljø:

Bestyrelsen og direktionen fastlægger og godkender de overordnede politikker, procedurer og kontrolparametre på væsentlige områder i forbindelse med regnskabsaflæggelsen. Dette tager udgangspunkt i en klar organisationsstruktur, klare rapporteringslinjer, klare autorisations- og attestationsprocedurer samt klare funktionsadskillelser.

Desuden er der politikker for godkendelse af fakturaer og øvrige bilag, herunder også for indgåelse af aftaler med kunder og leverandører. Disse er lavet på en sådan måde, at selskabet sikrer en korrekt attestatation og kontrol af leverede vare- og tjenesteydelser.

Risikovurdering:

Bestyrelsen og direktionen foretager årligt en overordnet risikovurdering af processen omkring regnskabsaflæggelse med henblik på at identificere de væsentlige og mest risikofyldte områder.

Opgørelsen af visse regnskabsposter er baseret på ledelsens skøn og vurderinger. Risikovurderingen af disse regnskabsposter er særligt i fokus i forbindelse med aflæggelsen af årsrapporten.





Bestyrelsen gennemfører risikovurdering på hændelser, der har strategisk indflydelse på virksomheden.

Direktionens kontrolaktiviteter:

Selskabets interne kontroller er i det hele taget fokuseret på de væsentligste og mest risikofyldte områder. Der er i den forbindelse etableret en række kontrolforanstaltninger med henblik på at opdage og korrigere eventuelle fejl, så regnskabsaflæggelsen bliver så korrekt og fuldstændig som muligt.

Der er sikret en behørig funktionsadskillelse i regnskabsafdelingen og i de afdelinger, der leverer data til regnskabet. Kontrollen vedrørende IT-applikationer og de generelle IT-kontroller sikrer, at regnskabsdata ikke går tabt.

Direktionens bestyrelsesorienteringer og budgetopfølgninger gør det muligt for bestyrelsens medlemmer at følge selskabets drift og udvikling på nærmeste hold.

Bestyrelsens kontrolaktiviteter:

Før godkendelse af årsregnskabet får bestyrelsen uden deltagelse af direktionen mulighed for at drøfte årets revisionsforløb med selskabets revisorer for at sikre, at organisationen til fulde har samarbejdet med revisorerne.

Årets fokusemne for revisorerne drøftes, og det udarbejdede revisionsprotokollat gennemgås, hvorefter det kommende års fokusområde fastlægges.

Information og kommunikation:

Selskabet har etableret et informations- og rapporteringssystem for at sikre, at regnskabsaflæggelsen giver et retvisende billede. Informations- og rapporteringssystemet er desuden grundlaget for udarbejdelse af budgetter, løbende regnskabsrapportering og aflæggelse af årsrapport.

Overvågning:

Alle kontrolansvarlige medarbejdere rapporterer og dokumenterer løbende til direktionen om kontrollerens udførelse. Eventuelle konstaterede kontrolsvigt rapporteres ligeledes til direktionen.

I forbindelse med udarbejdelsen af årsrapporten foretages der yderligere kontrolaktiviteter med henblik på at dokumentere, at bogføringen og regnskabsaflæggelsen sker på en for selskabet tilfredsstillende måde.



#9 Femårs hovedtalsoversigt

Beløb i 1.000	2025	2024	2023	2022	2021
Resultatopgørelse:					
Nettoomsætning:	270.870	169.814	125.921	124.646	85.969
Primært resultat før afskrivninger (EBITDA)	202.250	101.670	71.876	65.021	45.990
Primært resultat (EBIT)	178.464	78.650	48.817	47.332	27.737
Finansielle poster (netto)	(19.090)	(16.020)	(13.829)	(12.935)	(10.069)
Årets resultat	159.374	62.630	34.988	34.396	17.668
Balance:					
Balancesum	2.079.086	1.786.634	1.219.943	1.151.552	965.666
Investeringer i materielle aktiver	313.445	554.102	106.725	197.915	189.346
Egenkapital	584.313	415.217	357.867	338.630	235.056
Pengestrømme:					
Driftsaktivitet	193.200	93.162	21.018	97.589	82.503
Investeringsaktivitet	(313.363)	(554.003)	(99.812)	(197.911)	(189.140)
Finansieringsaktivitet	137.523	467.222	78.551	97.080	84.619
Pengestrømme i alt	17.361	6.381	(243)	(3.242)	(22.018)
Medarbejdere:					
Gennemsnitligt antal heltidsansatte medarbejdere	37	34	34	32	28
Nøgletal i % *):					
Overskudsgrad	65,9	46,3	38,8	38,0	32,3
Afkastningsgrad	9,2	5,2	4,0	4,1	2,9
Egenkapitalandel	28,1	23,2	29,3	29,4	24,5
Forrentning af egenkapital	31,9	16,2	10,0	12,0	8,0

*) Nøgletal er udarbejdet i overensstemmelse med den Danske Finansanalytikerforenings anbefalinger. For definition se i afsnit om anvendt regnskabspraksis. .



#10 Beretning

A. HOVEDAKTIVITET

Rønne Havn A/S forestår anlæg og drift af havneinfrastruktur herunder dækkende værker, kajer, havnebassiner og tilstødende landarealer. Selskabet kan stille kraner, pakhuse og andre faciliteter til rådighed med henblik på at betjene skibe, stevedorer, areallejerne m.fl.

UDVIKLING I REGNSKABSÅRET

Generelt:

Årets resultat blev væsentlig bedre end forventet og endte på DKK 159,4 mio. mod DKK 62,6 mio. i 2024. Årets resultat er igen det bedste selskabet nogensinde har genereret, og alle selskabets forretningsområder, som selskabet hviler på, har bidraget med et positivt resultat. Den positive udvikling selskabet har oplevet igennem de sidste mange år er dermed yderligere accelereret i 2025. Selskabet har i året haft en signifikant stigning i omsætningen ift. den forventede omsætning ved årets begyndelse, primært som følge af øget offshore aktivitet.

Forretningsområdet "Færge" var i 2025 næsten uændret ift. 2024. Færgedriften oplevede et fald i antal ankomster på 45 ift. 2024, men fik en mindre stigning i antal passagerer (+1,5%) og i biler (+2,8%). Nettoomsætningen fra forretningsområde "Færge" blev lidt bedre end forventet og lidt over sidste år.

I forbindelse med operatørsiftet i 2018 af den samfundsbegrundede færgebetjening af Bornholm, verserede der en retssag mellem den tidligere operatør, Danske Færger A/S, og selskabet, omhandlende en påstand om, at Rønne Havn A/S skulle kræve urimeligt høje priser og at disse skulle tilsidesættes.

Molslinjen A/S købte aktierne i Danske Færger A/S i efteråret 2018 og fusionerede derefter med Danske Færger A/S, med Molslinjen A/S som det fortsættende selskab.

Sagen blev afgjort i Sø- og Handelsretten i sommeren 2021. Sø- og Handelsretten afviste påstanden om urimeligt høje priser og frifandt således Rønne Havn A/S. Molslinjen A/S valgte ikke at appellere dommen fra Sø- og Handelsretten.

I september 2021 har den nuværende operatør af den samfundsbegrundede færgebetjening af Bornholm, Molslinjen A/S, imidlertid anlagt den samme retssag på ny mod selskabet, ved Sø- og Handelsretten og med samme påstand om, at Rønne Havn A/S skulle opkræve urimeligt høje priser. Det er fortsat Rønne Havn A/S' opfattelse, at selskabet ikke opkræver urimeligt høje priser - heller ikke overfor Molslinjen A/S. Sagen pågår stadig og forventes tidligst afsluttet engang i slutningen af 2026, og selskabet forventer fortsat at blive frifundet.

Havnens 350.000 m² offshore areal var fuldt udnyttet hele året med to samtidige projekter. Udover fuld udlejning af arealet har projekterne også resulteret i en signifikant stigning i skibsanløb, bruttotonnage og godsmængde. Omsætningen på forretningsområdet var 163,2% højere end 2024, og endte en del højere end forventet også grundet, at et af projekterne som fortsatte året ud var budgetteret til at slutte ved udgangen af 3. kvartal.

Forretningsområdet "Bulk" der i 2024 havde en stigning delvist drevet af vores egen udbygning faldt i 2025 tilbage på niveau med tidligere år. Omsætningen på dette forretningsområde blev lavere end forventet og faldt med 8,8% i forhold til 2024.

Krydstogtsaktiviteten var som forventet påvirket af den midlertidige begrænsede kajkapacitet som følge af anlægsarbejderne, og levede ikke helt op til forventningerne for året. Vi havde et fald i antal passagerer fra 69.052 i 2024 til 38.408 i 2025. Vi havde 54 anløb mod 56 anløb året før, og den tilførte bruttotonnage faldt med 37,4%, idet anløbene var af mindre skibe grundet anlægsarbejderne.

I 2023 blev etape 3 og 4 af den igangsatte udbygning og fremtidssikring af Rønne Havn jf. selskabets Masterplan 2050 igangsat. Etape 3 blev afsluttet ultimo 2024 og etape 4 blev afsluttet ultimo 2025, hvormed selskabets Masterplan 2050 er fuldført 25 år før forventet.



Hele fremtidssikringen af havnen lige fra etape 1, der blev påbegyndt i 2017, og frem til etape 4, der blev afsluttet i 2025, er blevet gennemført med store hensyn til de forventede klimaforandringer i fremtiden.

Den ydre forkastning er således hævet fra kote +4 til kote +5 og gjort markant mere robust for at kunne modstå fremtidigt forventet hårdere vejr. Der er således brugt sten på 20 - 28 tons på ydersiden af forkastningen for at kunne modstå det fremtidige hårdere vejr.

Endvidere er de nyetablerede kajer hævet fra tidligere kote +2 til kote +3,1 og det nyetablerede baglandsareal til kote +3,0 således, at havnen også her er klar til de fremtidige vandstandsstigninger.

Derudover blev indsejlingen til havnen ændret fra stik vest til nordvest, hvilket har medført en bedre og mere sikker besejling af havnen i hårdt vejr med et stort svajebassin indenfor de dækkende forkastninger.

I regnskabet for 2025 er den totale investering i Etape 3 og 4 aktiveret med DKK 938 mio, hvoraf byggerenter udgør DKK 33 mio. Eksklusiv byggerenter har investeringen således været på DKK 905 mio mod et oprindeligt anlægsbudget på DKK 900 mio. Den marginale højere investering skyldes ene og alene, at man i projektets forløb har foretaget nogle yderligere tilvalg.

Årets resultat på DKK 159,4 mio. anses for yderst tilfredsstillende af selskabets bestyrelse.

Omsætning:

Årets nettoomsætning blev på DKK 270,9 mio. og dermed DKK 101,1 mio. (+59,5%) over 2024. Selskabets nettoomsætning er dermed mere end fordoblet på to år.

Antal skibsanløb steg i året med 9,1% ift. 2024, mens den tilførte bruttotonnage var marginalt mindre end i 2024 som følge af mindre krydstogtskibe, delvist opvejet af en stigning i offshore tonnagen.

Den håndterede godsmængde over kaj steg med 27,6 % ift. 2024 igen primært grundet offshore

aktiviteterne, omend færgerne også registrerede en stigning på 4,8%.

Antal passagerer, der passerede igennem havnen, steg ift. 2024 med 1,5 % og antal biler, der passerede igennem havnen, steg med 2,8%.

Omsætningen fra udlejning og salg af serviceydelser steg ift. 2024 med 142,6%. Specielt er der sket en markant stigning i udlejning af projektarealer, hvor der i en del af året har været to (2) offshore projekter i gang samtidig. Endvidere er der en stigning i leveringen af diverse serviceydelser til skibe og aktører, der opererer på havnens projektarealer.

EBITDA/EBIT

Årets resultat før afskrivninger og finansielle poster (EBITDA) blev på DKK 202,3 mio. mod DKK 101,7 mio. i 2024 og årets resultat før finansielle poster (EBIT) blev på DKK 178,5 mio. mod DKK 78,7 mio. i 2024. Det stigende EBIT kan henføres til den stigende omsætning fra offshore aktiviteterne. Selskabet vil som følge af fremtidssikringen af havnen med etape 3 og 4 få stigende afskrivninger og finansielle omkostninger i årene fremover, der vil påvirke selskabets resultat.

Finansielle poster:

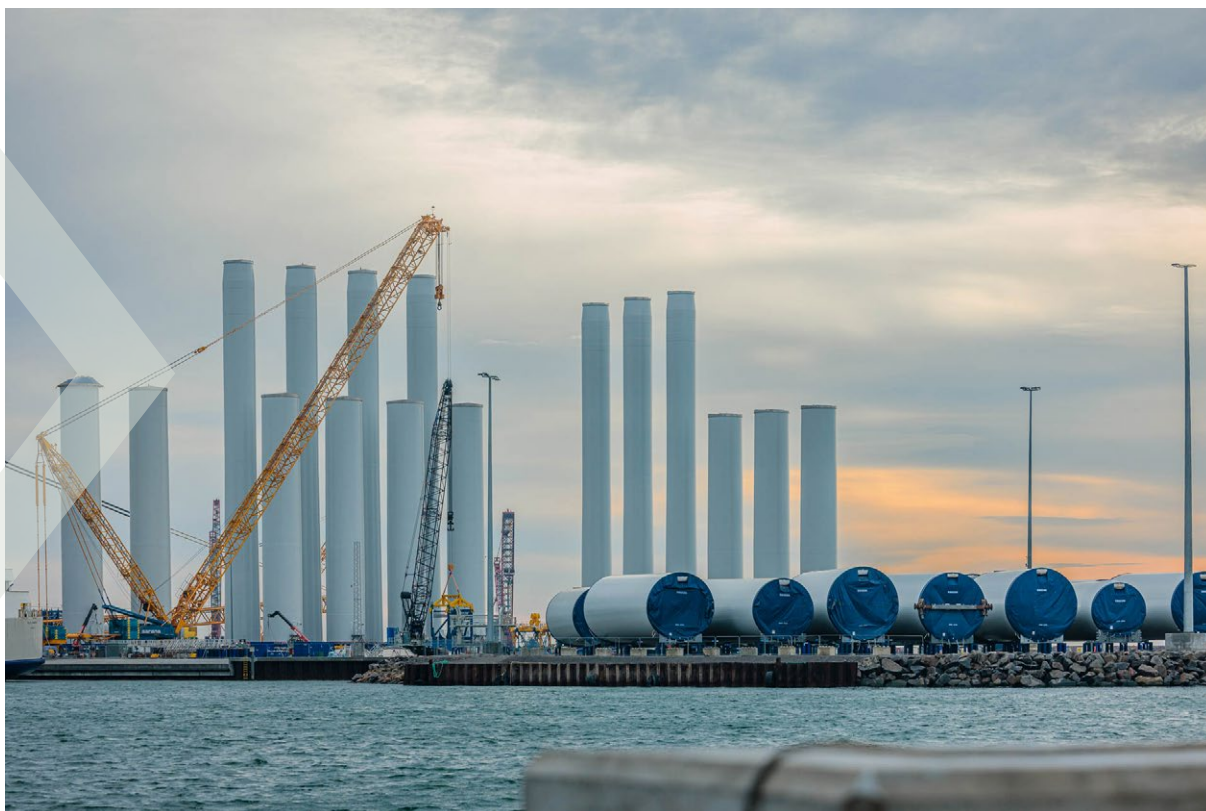
De finansielle poster beløb sig netto til DKK 19,1 mio. Dette er mindre end forventet, idet en del af renteudgifterne relateret til fremtidssikringen er blevet aktiveret fremfor udgiftsført i årets løb.

Selskabet har i 2025 konverteret DKK 250 mio fra byggekreditten til et 20-årigt realkreditlån. Ved udgangen af året andrager byggelånet DKK 455 mio, og det er i februar 2026 konverteret til et 20-årigt realkreditlån på DKK 320 mio og den resterende del på et 10-årigt banklån.

Selskabet har indgået rentesikringsaftaler (SWAP) med Nykredit, så selskabet har minimeret risikoen ved ændringer i renteniveauet.

Årets resultat:

Årets resultat blev DKK 159,4 mio. og dermed langt over det forventede resultat ved årets indgang og betegnes af selskabets bestyrelse som yderst tilfredsstillende med en afkastningsgrad på 9,2 %.



C. PENGESTRØMSOPGØRELSE

Pengestrømme fra driftsaktiviteten:

Pengestrømmene fra driftsaktiviteten udgjorde DKK 193 mio. mod DKK 93 mio. i 2024. Den positive pengestrøm fra driftsaktiviteten skyldes primært det forbedrede årsresultat.

Investeringer:

Årets nettoinvesteringer udgjorde DKK 313 mio. mod DKK 554 mio. i 2024, og dette er næsten udelukkende gået til fremtidssikringen af havnen.

Finansieringsaktivitet:

Den rentebærende gæld udgjorde DKK 1.439 mio. ved udgangen af året og er dermed DKK 141 mio. større end året før. Stigningen i den rentebærende gæld kan alene henføres til finansieringen af etape 3 og 4 af fremtidssikringen af havnen. Det bemærkes, at selskabet ved udgangen af 2025 har egenfinansieret en betragtelig større andel af anlægsarbejdet end forventet.

Selskabet indgik i 2022 en aftale med Nykredit om

finansieringen af etape 3 og 4 og har fastrentesikret en del af finansieringen af etape 3 og 4 via en rentesikringsaftale (SWAP forward rente) samt hjemtaget fastforrentede realkreditlån således, at 82% af selskabets gæld er rentesikret.

D. ØVRIGE FORHOLD

Egenkapital:

Egenkapitalen udgjorde ved årets udgang DKK 584 mio. mod DKK 415 mio. ved udgangen af 2024. Egenkapitalen er vokset med årets overskud DKK 159,4 mio., mens hensættelser til afdækning af renteswap i året, som følge af ændret renteniveau, er ændret med DKK 9,7 mio., hvilket har påvirket egenkapitalen positivt.

Særlige risici:

Rønne Havn A/S forestår anlæg og drift af havneinfrastruktur herunder værker, kajer, havnebassiner og tilstødende landarealer. Selskabet kan stille kraner, pakhuse og andre faciliteter til rådighed med henblik på at betjene skibe, stevedorer, areallejere m.fl.

Rønne Havn A/S har fem hovedforretningsområder:

- Færge
- Krydstogt
- Bulk
- Offshore
- Udlejning af arealer og bygninger m.m.

Rønne Havn A/S opererer med en diversificeret portefølje fordelt på fem kernesegmenter. Denne strategiske spredning skaber i risikosammenhænge en naturlig redundans, der effektivt afbøder konsekvenserne af udsving i de enkelte forretningsområder.

Særligt offshore vindmarkedet er karakteriseret ved en iboende omskiftelighed, hvor ændrede udbudsvilkår, geopolitiske forhold og myndighedsprocesser kan skabe periodiske forskydninger i projektflowet ("stop-go"-effekter). Selvom den underliggende efterspørgsel i Østersøregionen er stærk og overstiger den nuværende havnekapacitet, forventer vi, at timingen af projekter vil kunne variere i tid og rum.

Selskabet er dog rustet til denne markedsvirkelighed. Vi har en solid ordrebog med kontrakter frem til og med 2028, og en aktiv pipeline for de efterfølgende år. Vigtigst af alt har vi opbygget en finansiel struktur og kapitalstyrke, der sikrer, at vi kan absorbere perioder med lavere aktivitet på offshore vindområdet.

Beslutningen om Energiø Bornholm bekræfter havnens centrale position, men vores strategi baserer sig ikke på enkelte projekter. Vi arbejder kontinuerligt på at fastholde vores konkurrenceevne, så Rønne Havn forbliver den foretrukne partner for vindmølleparterne i Østersøen - uanset markedets kortsigtede udsving.

Som følge af en EU-dom forventes det, at alle havne i Danmark (statshavne, kommunalhavne, aktieselskabshavne, lystbådehavne, mv) bliver fuldt skattepligtige, og dette vil for Rønne Havn have effekt fra 2027. Da indgangsværdier og skattemæssige afskrivningsregler endnu ikke er på plads, er det usikkert hvor stor effekten vil blive.

Finansielle risici:

For Rønne Havn A/S gælder det, at omsætning og varekøb primært handles i danske kroner og euro, hvorfor selskabet ikke er udsat for valutarisici af særlig betydning.

Den rentebærende gæld for Rønne Havn A/S er primært optaget som enten fastforrentede lån eller variabelt forrentede lån med en tilhørende fastrente SWAP-aftale (rentesikringsaftale). Moderate ændringer i renteniveauet vil derfor ikke have nogen væsentlig effekt på selskabets evne til at servicere gælden.

Selskabet er, jf. budgetprognoser m.v., og aftaler med finansielle samarbejdspartnere i stand til at overholde alle likvide forpligtigelser, som selskabet har påtaget sig. Det bemærkes desuden, at al gæld er finansieret på kommercielle vilkår.

IT- og Cybersikkerhed:

Rønne Havn A/S har i 2025 gennemført en markant professionalisering af IT-sikkerheden. Vi har flyttet os fra reaktiv drift til proaktiv styring, og vi er nu tæt på fuld compliance med NIS2-direktivet.

Særlige punkter omfatter:

- NIS2 & Governance: Det styringsmæssige fundament er på plads. Der er etableret et struktureret årshjul, dokumenteret risikostyring og formaliserede processer for hændeshåndtering, hvilket sikrer et klart revisionsspor.
- Styrket driftssikkerhed (MDR): Implementeringen af WatchGuard Endpoint Security & MDR (Managed Detection & Response) har været årets største sikkerhedsmæssige gevinst. Vi har nu 24/7 proaktiv overvågning, hvilket har resulteret i en dokumenteret lavere trusselsprofil og styrket driftssikkerheden markant.
- Kultur & Adfærd: Sikkerhedskulturen er stærk med en gennemførelsesprocent på 92 % i awareness-træning. Medarbejderne udgør nu en aktiv og robust del af forsvaret mod trusler som phishing og deepfakes.

Indsatsen i 2025 har skabt et datadrevet beslutningsgrundlag og minimeret forretningskritiske risici. Rønne Havn A/S står dermed rustet til at møde fremtidens cybertrusler og lever op til de skærpede lovkrav, hvilket understøtter havnens overordnede mål om robusthed og bæredygtig drift.

Begivenheder efter regnskabsårets udløb:

Der er ikke sket noget efter regnskabsårets afslutning, som væsentligt forrykker vores vurdering af selskabets forhold. Selskabet følger fortsat den for selskabet vedtagne strategi.

#11 Ledelsens forventning til Selskabets udvikling i 2026

Fremtidssikringen og færdiggørelsen af udbygningen af Rønne Havn som Bornholms forsyningshavn har tilvejebragt nye muligheder for selskabet, og vi forventer derfor en fortsat positiv udvikling for Rønne Havn A/S og Bornholm.

Færgetrafikken er et stabilt forretningsområde, og selskabet forventer en næsten uændret men fortsat stabil færgetrafik i de kommende år. Det er selskabets forventning, at antal overførte passagerer og biler ikke vil ændre sig nævneværdigt de kommende år.

For offshore vindaktiviteten forventer vi et stort set fuldt udnyttet areal og dermed en omsætning i 2026 på niveau med 2025. For fremtidige år har vi kontrakter på plads for 2027 og 2028, og vi har fået forespørgsler ind for 2029 og 2030.

Det overordnede behov for offshore vindmølleparker i Østersøregionen er stor og overstiger, hvad den eksisterende havneinfrastruktur i regionen kan tilbyde. Vi har derfor både med vores kapacitet, samt med vores beviste evne til at levere til de høje krav, bragt os i en gunstig position - også på lang sigt. Selvom den underliggende efterspørgsel i Østersøregionen er stærk og overstiger den nuværende havnekapacitet, forventer vi, at timingen af projekter

vil kunne variere. Det er en markedsvirkelighed, som vi er rustet til.

Forretningsområdet "Bulk" forventes også at fortsætte på nogenlunde uændret niveau.

Krydstogtsforretningen forventes i 2026 at komme tilbage på 2024-niveau, hvor anvendelsen af den nye multipurpose kaj vil betyde anløb af større skibe og en forventet fordobling af antal passagerer til omkring 75.000.

I de kommende år vil investeringsfokus være på vedligehold, udskiftning af RoRo rampe ved færgeleje 3, samt etablering af landstrøm. Det sidstnævnte har høj prioritet, men det kræver, at det statsligt ejede selskab, Energinet, kan levere den nødvendige kapacitet. Det er selvsagt ikke noget, som Rønne Havn kan tilsikre, men vil forfølge.

Ledelsen forventer i 2026 en omsætning på niveau med 2025 og, at resultatet falder til godt DKK 100 mio., primært som følge af øgede renter og afskrivninger. Dette resultat er stadig bedre end forudsat i business casen for udvidelsen og fremtidssikringen, som var grundlaget for den eksterne finansiering af hele projektet.



#12 Anvendt regnskabspraksis



A. ANVENDT REGNSKABSPRAKSIS

Årsrapporten for Rønne Havn A/S er aflagt i overensstemmelse med årsregnskabslovens bestemmelser for en klasse C-mellem virksomhed.

Den anvendte regnskabspraksis er uændret ift. sidste år.

Årsrapporten for 2025 er aflagt i DKK.

Generelt om indregning og måling:

I resultatopgørelsen indregnes indtægter i takt med, at de indtjenes. I resultatopgørelsen indregnes ligeledes alle omkostninger herunder afskrivninger og nedskrivninger.

Aktiver indregnes i balancen, når det er sandsynligt, at fremtidige økonomiske fordele vil tilflyde selskabet, og aktivets værdi kan måles pålideligt. Ved første indregning måles aktiver og forpligtelser til kostpris. Efterfølgende måles aktiver og forpligtelser, som beskrevet i hver af de nedenstående regnskabsposter.

Ved indregningen og måling tages hensyn til forudsigelige tab og risici, der fremkommer inden årsrapporten aflægges, og som be- eller afkræfter forhold, der eksisterede på balancedagen.

Omregning af fremmed valuta:

Transaktioner i fremmed valuta omregnes ved første indregning til transaktionsdagens kurs. Valutakursdifferencer, der opstår mellem transaktionsdagens kurs og kursen på betalingsdagen, indregnes i resultatopgørelsen som en finansiel post.

Dagsværdi:

Alle aktiver og forpligtelser, som måles til dagsværdi, eller hvor dagsværdien oplyses, er kategoriseret efter dagsværdihierarkiet, som beskrevet nedenfor:

- Niveau 1: Værdi opgjort ud fra dagsværdien på tilsvarende aktiver/forpligtelser på et velfungerende marked
- Niveau 2: Værdi opgjort ud fra anerkendte værdiansættelsesmetoder på baggrund af observerbare markedsinformationer
- Niveau 3: Værdi opgjort ud fra anerkendte værdiansættelsesmetoder og rimelige skøn foretages på baggrund af ikke observerbare markedsinformationer.

Afledte finansielle instrumenter:

Afledte finansielle instrumenter måles til dagsværdi efter dagsværdihierarkiets niveau 2 på baggrund af værdiansættelsesrapport fra Nykredit. Ud fra selskabets økonomiske stilling er markedsværdien ikke reguleret med egen kreditrisiko. Positive og negative dagsværdier indgår som henholdsvis finansielle anlægsaktiver og/eller langfristet prioritetsgæld.

Kursregulering af afledte finansielle instrumenter indgået til sikring af forventede fremtidige pengestrømme indregnes i egenkapitalen, indtil den sikrede transaktion gennemføres.

De i årsrapporten indregnede afledte finansielle instrumenter udgøres af renteswap med en samlet hovedstol på kr. 523 mio., en udløbsdato mellem 2033 og 2036 og en fast swaprente mellem 1,47% og 2,81%.

B. RESULTATOPGØRELSE

Nettoomsætning:

Nettoomsætning af skibs- og vareafgifter og salg af serviceydelser m.m. indregnes i resultatopgørelsen, såfremt skibsankomst eller levering af serviceydelse har fundet sted inden årets udgang, og såfremt indtægten kan opgøres pålideligt og forventes modtaget. Nettoomsætningen indregnes ekskl. moms, afgifter og med fradrag af rabatter i forbindelse med salget.

Andre driftsindtægter og udgifter:

Andre driftsindtægter og udgifter indeholder regnskabsposter af sekundær karakter i forhold til virksomhedens hovedaktivitet, herunder lønrefusioner, erstatninger m.v.

Andre eksterne udgifter:

I andre eksterne udgifter indregnes omkostninger til selskabets vedligeholdelse af infrastruktur, administration, markedsføring, møde- og rejseudgifter. Omkostningen er indregnet i resultatopgørelsen, såfremt levering er foretaget inden årets udgang. Omkostningen indregnes ekskl. moms, afgifter og med fradrag af rabatter i forbindelse med købet.

Personaleudgifter:

Til personaleudgifter henregnes omkostninger til løn og gager, pensioner og udgifter til social sikring for alle ansatte samt havnens bestyrelse. Tjenestemandspensioner, der opkræves fra Regionskommunen, indregnes på opkrævningstidspunktet.

Finansielle poster:

Finansielle indtægter og omkostninger indeholder renteindtægter og omkostninger, realiserede og ikke realiserede kursgevinster og tab vedrørende værdipapirer, gæld og transaktioner i fremmed valuta. Finansielle indtægter og udgifter indregnes med de beløb, der vedrører regnskabsåret.

Renter og øvrige omkostninger på lån til finansiering af fremstilling af materielle anlægsaktiver, som vedrører fremstillingsperioden, indregnes i aktivets kostpris.

C. BALANCE

Materielle anlægsaktiver:

Grunde og bygninger, tekniske anlæg og maskiner samt andre anlæg, driftsmateriel og inventar måles til kostpris med fradrag af akkumulerede af- og nedskrivninger. Der afskrives ikke på grunde.

Afskrivningsgrundlaget er kostpris med fradrag af forventet restværdi efter afsluttet brugstid.

Kostprisen omfatter anskaffelsesprisen samt omkostninger direkte tilknyttet anskaffelsen indtil det tidspunkt, hvor aktivet er klar til at blive taget i brug. For egne fremstillede materielle anlægsaktiver omfatter kostprisen omkostninger til materialer, komponenter, underleverandører, direkte lønforbrug samt renter og finansieringsomkostninger fra låntagning, der direkte vedrører opførelse af aktiver. Der foretages primært lineære afskrivninger baseret på følgende vurdering af aktivernes forventede brugstider:

Bygninger	15 - 60 år
Bassiner, sejløb, moler m.m.	10 - 75 år
Tekniske anlæg og maskiner	3 - 25 år

Selskabet har enkelte anlægsaktiver, der afskrives proportionalt med afdragsprofilen på det bagvedliggende lån. Brugstiden på disse aktiver er 15 - 25 år.

Finansielle anlægsaktiver:

Andre tilgodehavender udgøres af afledte finansielle instrumenter og indregnes til dagsværdi jf. ovenfor.

Varebeholdninger:

Der er ikke optaget værdi af varebeholdninger såsom oliebeholdning, materialer m.m., da disse udgør mindre væsentlige beløb og er beregnet til eget forbrug.

Tilgodehavender:

Tilgodehavender måles til amortiseret kostpris, hvilket sædvanligvis svarer til nominel værdi. Der nedskrives til imødegåelse af forventede tab til nettorealiseringsværdien.

Periodeafgrænsningsposter:

Periodeafgrænsningsposter indregnet under aktiver omfatter afholdte udgifter vedrørende efterfølgende regnskabsår.

Finansielle gældsforpligtelser:

Finansielle gældsforpligtelser indregnes ved lånoptagelse til det modtagne provenu med fradrag af afholdte transaktionsomkostninger. I efterfølgende perioder indregnes de finansielle forpligtelser til amortiseret kostpris svarende til den kapitaliserede værdi ved anvendelse af den effektive rente, så forskellen mellem provenuet og den nominelle værdi indregnes i resultatopgørelsen over låneperioden.

Andre gældsforpligtelser:

Andre gældsforpligtelser, som omfatter gæld til leverandører samt anden gæld, måles til amortiseret kostpris, hvilket sædvanligvis svarer til nominel værdi.

Periodeafgrænsningsposter:

Under periodeafgrænsningsposter indregnes poster vedrørende efterfølgende regnskabsår.

D. PENGESTRØMSOPGØRELSE

Pengestrømsopgørelsen viser selskabets pengestrømme for året fordelt på drifts-, investerings- og finansieringsaktivitet, årets forskydning i likvider samt likvider ved årets begyndelse og slutning.

Pengestrøm fra driftsaktivitet:

Pengestrømme fra driftsaktivitet opgøres som årets resultat reguleret for ikke kontante driftsposter, ændring i driftskapital samt betalt selskabsskat.

Pengestrøm fra investeringsaktivitet:

Pengestrømme fra investeringsaktivitet omfatter betaling i forbindelse med køb og salg af immaterielle, materielle og finansielle anlægsaktiver.

Pengestrøm fra finansieringsaktivitet:

Pengestrømme fra finansieringsaktivitet omfatter ændringer i størrelse eller sammensætning af aktiekapital og omkostninger forbundet hermed samt optagelse af lån, afdrag på rentebærende gæld samt betaling af udbytte til selskabsdeltagere.

Likvider:

Likvider omfatter likvide beholdninger samt kortfristede værdipapirer, der uden hindring kan omsættes til likvide beholdninger, og hvorpå der kun er ubetydelig risiko for værdiændringer.

Nøgletal:

Nøgletal er udarbejdet i overensstemmelse med Den Danske Finansanalytikerforenings anbefaling.

De i hoved- og nøgletalsoversigten anførte nøgletal er beregnet således:

$$\text{Overskudsgrad:} \quad \frac{\text{Driftsresultat (EBIT)} \times 100}{\text{Nettoomsætning}}$$

$$\text{Afkastningsgrad:} \quad \frac{\text{Driftsresultat (EBIT)} \times 100}{\text{Gennemsnitlig balancesum}}$$

$$\text{Egenkapitalandel:} \quad \frac{\text{Egenkapital, ultimo} \times 100}{\text{Passiver i alt, ultimo}}$$

$$\text{Egenkapitalforretning:} \quad \frac{\text{Resultat} \times 100}{\text{Gennemsnitlig egenkapital}}$$

#13 Resultatopgørelse

1. januar – 31. december

Beløb i 1.000	NOTE	2025	2024
Nettoomsætning		270.870	169.814
Andre driftsindtægter	1	1.531	2.169
Andre eksterne udgifter		(38.266)	(42.553)
Bruttofortjeneste		234.134	129.430
Personaleudgifter	2	(31.885)	(27.661)
Afskrivninger		(23.785)	(23.119)
Resultat før finansielle poster		178.464	78.650
Finansielle indtægter		1.999	791
Finansielle udgifter		(21.088)	(16.811)
Ordinært resultat før skat		159.374	62.630
Skat af årets resultat	3	-	-
Årets resultat		159.374	62.630
Resultatdisponering	4		

#14 Balance

pr 31. december

AKTIVER (Beløb i 1.000)	NOTE	2025	2024
Materielle anlægsaktiver:	5		
Grunde og bygninger		1.950.568	1.028.161
Driftsmateriel og inventar		35.304	36.608
Materielle anlægsaktiver u/opførsel		398	631.842
Materielle anlægsaktiver i alt		1.986.270	1.696.611
Finansielle anlægsaktiver	6		
Andre tilgodehavender		23.691	13.970
Finansielle anlægsaktiver i alt		23.691	13.970
Anlægsaktiver i alt		2.009.961	1.710.581
Omsætningsaktiver:			
Tilgodehavender:			
Tilgodehavende fra salg og ydelser		34.133	33.101
Andre tilgodehavender	7	9.527	35.069
Periodeafgrænsningsposter	8	1.660	1.440
Tilgodehavender i alt		45.320	69.610
Likvide beholdninger i alt		23.804	6.444
Omsætningsaktiver i alt		69.124	76.053
Aktiver i alt		2.079.086	1.786.634

#14 Balance

pr 31. december

PASSIVER (Beløb i 1.000)	NOTE	2025	2024
Egenkapital:			
Aktiekapital		50.000	50.000
Overkurs ved emission		20.275	20.275
Dagsværdireserve		23.691	13.970
Overført resultat		490.347	330.972
Egenkapital i alt		584.313	415.217
Gældsforpligtigelser:			
Langfristede gældsforpligtigelser:			
Prioritetsgæld	9	939.504	737.975
Kortfristede gældsforpligtigelser:			
Prioritetsgæld	9	41.059	32.893
Banker		455.068	527.240
Leverandørgæld		21.696	46.207
Anden gæld		20.172	10.152
Periodeafgrænsningsposter	10	17.274	16.951
		555.269	633.443
Gældsforpligtigelse i alt		1.494.773	1.371.417
Passiver i alt		2.079.086	1.786.634
Eventualforpligtelser og pantsætninger	11		
Nærtstående parter	12		

#15 Egenkapitalopgørelse

(Beløb i 1.000)	Aktiekapital	Overkurs ved emission	Reserve for pengestrøms-afdækning	Overført resultat	Egenkapital i alt
Egenkapital					
1. januar 2024	50.000	20.275	19.250	268.342	357.867
Værdiregulering af sikringsinstrumenter	-	-	(5.280)	-	(5.280)
Årets resultat	-	-	-	62.630	62.630
Egenkapital 31. december 2024	50.000	20.275	13.970	330.972	415.217
Egenkapital					
1. januar 2025	50.000	20.275	13.970	330.972	415.217
Værdiregulering af sikringsinstrumenter	-	-	9.721	-	9.721
Årets resultat	-	-	-	159.374	159.374
Egenkapital 31. december 2025	50.000	20.275	23.691	490.347	584.313

Aktiekapital tegnet ved stiftelsen den 1. januar 2004 50.000

Aktierne er ikke omsættelige, men lyder på navn og er noteret i selskabets aktiebog.

Ingen aktier er tillagt særlige rettigheder.

Ejerforhold:

Følgende aktionærer er noteret i selskabets aktiebog:

Bornholms Regionskommune

FH Bornholm

DI's Regionalforening på Bornholm (DI Bornholm)

#16 Pengestrømsopgørelse

1. januar – 31. december

(Beløb i 1.000)	2025	2024
Pengestrømme fra driftsaktiviteten:		
Årets resultat	159.374	62.630
Af- og nedskrivninger af materielle anlægsaktiver	23.785	23.119
Reguleringer af avance ved afhændelse af anlægsaktiver	(82)	(99)
Regulering af driftsrelaterede statusposter:		
Debitorer	(1.032)	(15.793)
Andre tilgodehavender	25.322	(18.814)
Leverandører af vare og tjenesteydelser	(24.511)	27.581
Anden gæld	10.343	14.538
Pengestrømme fra driftsaktiviteten	193.200	93.162
Pengestrømme fra investeringsaktiviteten:		
Køb af materielle anlægsaktiver	(313.445)	(554.102)
Salg af materielle anlægsaktiver	82	99
Andre pengestrømme fra investeringsaktiviteten	-	-
Pengestrømme fra investeringsaktiviteten	(313.363)	(554.003)
Pengestrømme fra finansieringsaktiviteten:		
Optagelse af gæld til kreditinstitutter	174.194	501.527
Afdrag på langfristet gæld	(36.671)	(34.305)
Andre pengestrømme fra finansieringsaktiviteten	-	-
Pengestrømme fra finansieringsaktivitet	137.523	467.222
Årets likviditetsforskydning	17.361	6.381
Likviditet:		
Likvide midler, primo	6.444	62
Årets likviditetsforskydning	17.361	6.381
Likvide midler, ultimo	23.804	6.444

#17 Noter

NOTE 1. Andre driftsindtægter (Beløb i 1.000)	2025	2024
Lønrefusioner	1.449	2.070
Avance ved salg af aktiver	82	99
Andre indtægter i alt	1.531	2.169

NOTE 2. Personaleudgifter (Beløb i 1.000)	2025	2024
Løn og gager	(27.752)	(24.064)
Pensioner	(3.736)	(3.283)
Andre udgifter til social sikring	(396)	(314)

Personaleudgifter i alt	(31.885)	(27.661)
--------------------------------	-----------------	-----------------

Gennemsnitligt antal beskæftigede medarbejdere	37	34
--	----	----

Der er i 2024 udbetalt følgende vederlag til bestyrelsen:

Medlem	Navn	Periode	Honorar
Bestyrelsesformand	Jess C. Persson	01.01 - 31.12	140.000
Næstformand	Lars Karlsson	01.01 - 31.12	95.000
Medlem	Jacob Trøst	01.01 - 31.12	60.000
Medlem	Karen Lynn Jacobsen	01.01 - 31.12	60.000
Medlem	Rainer Harboe	01.01 - 31.12	60.000
Medlem	Sisse Mai	01.01 - 31.12	95.000
Medlem	Michael Svane	01.01 - 31.12	95.000
Medlem	Ole A. Philipsen	01.01 - 31.12	95.000
Medlem	Kaj V. Holm	01.01 - 31.12	95.000

Der er i 2025 udbetalt DKK 3,5 mio. i vederlag og pensioner samt DKK 0,2 mio. i bonus til direktionen. Der er indgået en bonusaftale med direktionen vedrørende de løbende forretninger.

#17 Noter

NOTE 3. Skat af årets resultat

I henhold til §3 stk. 6 i "Bekendtgørelse af lov om indkomstbeskatning af aktieselskaber m.v." er Rønne Havn A/S, der er åben for offentlig trafik, fritaget for indkomstbeskatning.

NOTE 4. Resultatdisponering

	2025	2024
Overført til overført resultat	159.374	62.630
Udbytte for regnskabsåret	-	-
Disponeret i alt	159.374	62.630

NOTE 5. Materielle anlægsaktiver

(Beløb i 1.000)	Land- og arealer	Bygninger	Bassiner, sejlløb, moler m.m.	Driftsmateriel og inventar	Materielle aktiver u/ opførelse	I alt
Akk. anskaffelses-sum pr 01.01.25	203.153	28.514	968.714	131.595	631.842	1.963.818
Tilgang i året	133.058	-	809.676	2.155	(631.444)	313.445
Afgang i året	-	(1.106)	-	(3.614)	-	(4.720)
Akk. anskaffelses-sum 31.12.25	336.211	27.408	1.778.390	130.136	398	2.272.543
Akk. afskrivninger 01.01.25	-	13.154	159.066	94.987	-	267.207
Afskrivning på afhændede aktiver	-	(1.106)	-	(3.614)	-	(4.720)
Årets afskrivninger	-	1.001	19.325	3.459	-	23.785
Akk. afskrivninger 31.12.25	-	13.050	178.391	94.832	-	286.273
Bogført værdi 31.12.25	336.211	14.358	1.599.999	35.304	398	1.986.270
Heraf regnskabsmæssig værdi af indregnede renter	1.979	-	11.956	-	-	13.935

#17 Noter

NOTE 6. Finansielle anlægsaktiver (Beløb i 1.000)	2025	2024
Akk. anskaffelsessum pr. 01.01.	-	-
Til- og afgang i året	-	-
Akk. anskaffelsessum pr. 31.12.	-	-

Værdiregulering optaget som finansielt anlægsaktiv:		
Akk. værdiregulering pr. 01.01.	13.970	19.250
Årets værdiregulering	9.721	(5.280)
Akk. værdiregulering pr. 31.12	23.691	13.970

Oplysning om dagsværdi	2025	2024
Dagsværdi af renteswaps ultimo	23.691	13.970
Regulering dagsværdi resultatopgørelsen	-	-
Regulering dagsværdi egenkapital	9.721	(5.280)

NOTE 7. Andre tilgodehavender

Af andre tilgodehavender forfalder DKK 6,2 mio. senere end et år fra balancedagen.

NOTE 8. Periodeafgrænsningsposter (Beløb i 1.000)	2025	2024
Forudbetalte omkostninger	1.660	1.440
Periodeafgrænsningsposter i alt	1.660	1.440

#17 Noter

NOTE 9. Langfristede gældsforpligtelser	2025	2024
Banklån	11.118	23.760
Kreditforeningslån	969.445	747.108
	980.563	770.868
Af den langfristede gæld forfalder indenfor 1 år	(41.059)	(32.893)
Langfristet gæld i alt	939.504	737.975

Langfristet gæld der forfalder efter mere end 5 år	792 mio.	617 mio.
---	-----------------	-----------------

NOTE 10. Periodeafgrænsningsposter	2025	2024
Forud faktureret omsætning	17.274	16.951
Periodeafgrænsningsposter i alt	17.274	16.951

NOTE 11. Eventualforpligtelser og pantsætninger

Med sikkerhed i grunde og bygninger med en regnskabsmæssig værdi pr. 31.12.2025 på DKK 1,95 mia. er tinglyst realkredit og ejerpantebreve for nominelt DKK 1,27 mia., stillet til sikkerhed for banker og kreditinstitutter.

Der er herudover tinglyst pantsætningsforbud i selskabets øvrige aktiver.

Operatøren af den samfundsbegrundede færge-

betjening af Bornholm, Molslinjen (Bornholmslinjen) har i 2021 anlagt en retssag ved Sø- og Handelsretten vedrørende betaling af havneafgifter.

Sagen er fortsat under behandling i 2025, og der er en usikkerhed, om hvornår sagen kan/vil blive afsluttet. Selskabets forventning er at blive frikendt for Molslinjens påstand om misbrug af selskabets notoriske dominerende stilling ved at opkræve for høje havneafgifter af Molslinjen.

NOTE 12. Nærtstående partner

Rønne Havn A/S' nærtstående parter omfatter følgende:

Bestemmende indflydelse:

Bornholms Regionskommune,

Landemærket 26, 3700 Rønne, der er hovedaktionær

INTRANOTE signing

Underskrifterne i dette dokument er juridisk bindende.
Dokumentet er blevet underskrevet ved hjælp af IntraNote Signing.
Underskrivernes identitet er blevet registreret, og underskriverne står opført nedenfor.

Med min underskrift bekræfter jeg indhold og datoer i dette dokument

Jess C. Persson

På vegne af: Port of Roenne A/S

ID: a852938b-7d22-7ad4-56b9-d206f5f2b9f6

Dato: 2026-03-18 21:14 (UTC)

Jess C. Persson 

Per Gravgaard Hansen

På vegne af: Port of Roenne A/S

ID: 78487c23-c1b0-7f6c-2aa9-2a4d5fd27e29

Dato: 2026-03-26 13:51 (UTC)

Per Gravgaard Hansen 

Hakon Iversen

På vegne af: Port of Roenne A/S

ID: ce8c669a-4637-ff73-5bc1-36aaeebb1ccc

Dato: 2026-03-18 19:20 (UTC)

Lars Nordahl

ID: 1511c032-5503-4a76-0230-81f2a8d07501

Dato: 2026-03-19 07:19 (UTC)

Lars Nordahl 

Ole Lund Madsen

ID: 6cf34c52-72be-27d5-735b-f84ecc8e2117

Dato: 2026-03-19 06:44 (UTC)

Ole Lund Madsen 

Lars Karlsson

På vegne af: Port of Roenne A/S

ID: f1effe33-bf24-5058-9c86-b9b05fc8ee89

Dato: 2026-03-19 08:04 (UTC)


Lars Karlsson 

Jacob Trøest

På vegne af: Port of Roenne A/S

ID: a74ff851-dc27-f767-37dd-d0f4059b70d5

Dato: 2026-03-24 10:00 (UTC)

Jacob Trøest 

Sisse Mai

På vegne af: Port of Roenne A/S

ID: 1c5b2830-d566-efd5-12a7-e8031c59676e

Dato: 2026-03-20 13:57 (UTC)

Sisse Mai 

Dette dokument er blevet underskrevet ved hjælp af IntraNote Signing. Underskrifterne beviser, at dokumentet er blevet sikret og valideret ved hjælp af den matematiske firkantværdi fra det oprindelige dokument.

Dokumentet er blokeret for ændringer og tidsstempelt med et certifikat fra en godkendt tredjepart.

Alle kryptografiske underskriftsbeviser er vedhæftet denne PDF-fil i tilfælde af, at den skal valideres på et senere tidspunkt.

INTRANOTE signing

Underskrifterne i dette dokument er juridisk bindende.
Dokumentet er blevet underskrevet ved hjælp af IntraNote Signing.
Underskrivernes identitet er blevet registreret, og underskriverne står opført nedenfor.

Karen L. Jacobsen

På vegne af: Rønne Havn A/S

ID: 69eb5866-0d14-1980-e68b-e11af5d4a134

Dato: 2026-03-19 08:57 (UTC)

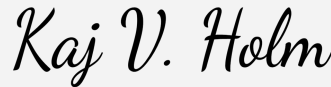


Kaj V. Holm

På vegne af: Port of Roenne A/S

ID: bfe65ab2-9832-8c76-acd5-45a5be7c3318

Dato: 2026-03-20 09:16 (UTC)



Dette dokument er blevet underskrevet ved hjælp af IntraNote Signing. Underskrifterne beviser, at dokumentet er blevet sikret og valideret ved hjælp af den matematiske firkantværdi fra det oprindelige dokument.

Dokumentet er blokeret for ændringer og tidsstempelt med et certifikat fra en godkendt tredjepart.

Alle kryptografiske underskriftsbeviser er vedhæftet denne PDF-fil i tilfælde af, at den skal valideres på et senere tidspunkt.

INTRANOTE signing

Underskrifterne i dette dokument er juridisk bindende.
Dokumentet er blevet underskrevet ved hjælp af IntraNote Signing.
Underskrivernes identitet er blevet registreret, og underskriverne står opført nedenfor.

Med min underskrift bekræfter jeg indhold og datoer i dette dokument

Rainer Harboe

ID: c50cc02b-f286-0a34-4a58-2d32ed3b9905

Dato: 2026-03-24 01:08 (UTC)

Rainer Harboe



Henrik Westh Thorsen

ID: d26164d4-bca0-7df6-318a-72cf5da80879

Dato: 2026-03-20 07:03 (UTC)

Henrik Westh Thorsen



Dette dokument er blevet underskrevet ved hjælp af IntraNote Signing. Underskrifterne beviser, at dokumentet er blevet sikret og valideret ved hjælp af den matematiske firkantværdi fra det oprindelige dokument.

Dokumentet er blokeret for ændringer og tidsstempelt med et certifikat fra en godkendt tredjepart.

Alle kryptografiske underskriftsbeviser er vedhæftet denne PDF-fil i tilfælde af, at den skal valideres på et senere tidspunkt.