

## Erhvervsanalyse af Rønne Havn



Udført for Rønne Havn af GEMBA Seafood Consulting A/S

April 2023

## Indhold

1	Introduktion .....	2
2	Metode .....	3
3	Rønne Havn.....	4
4	Rønne Havns værdikæder.....	6
	1. Værdikæde: Færge og linjefart .....	7
	2. Værdikæde: Gods, flydende og fast bulk .....	9
	3. Værdikæde: Krydstogt og turisme.....	12
	4. Værdikæde: Offshore vind og energi.....	15
	5. Netværk: Servicevirksomheder.....	18
5	Økonomiske effekter fra Rønne Havn.....	19
6	Rønne Havn fra 2008 til 2022.....	22
7	Konklusion .....	23

## 1 Introduktion

Denne erhvervsøkonomiske analyse vurderer de økonomiske, beskæftigelsesmæssige og værdiskabende effekter af erhvervsaktiviteterne på Rønne Havn i 2022.

Effekterne af aktiviteterne på Rønne Havn er størst, tættest på havnen, dvs. Rønne by, men effekterne der måles i denne analyse, strækker sig også ud over hele Bornholm, da mange virksomheder er afhængige af at kunne modtage eller sende varer via Rønne Havn eller levere services til aktiviteter på havnen. Rønne Havn har dermed en beskæftigelseseffekt i forhold til hele Bornholm.

GEMBA Seafood Consulting A/S har i 2008 (baseret på tal fra 2007) foretaget en lignende analyse af Rønne Havns erhvervsøkonomiske betydning. Den tidligere gennemførte analyse og denne analyse hviler på den samme metode og det er derfor muligt at sammenligne resultaterne over tidsperioden. Analysen viser dermed det udviklingsforløb, som Rønne Havn har gennemført over det sidste årti.

Foto: Lastning af de 35 tons tunge vindmøllevinger til opførelsen af Krigers Flak



Kilde: Rønne Havn

## 2 Metode

GEMBA har indsamlet data fra virksomheder der direkte anvender eller er afhængige af Rønne Havn.

Virksomhederne i erhvervsanalysen er valgt ud fra en vurdering om, hvorvidt de tilhører en af følgende tre kategorier:

- **Havneafhængige virksomheder:** Virksomheder der er placeret på havnen og er fuldstændigt afhængige af den havneinfrastruktur, som Rønne Havn tilbyder.
- **Havnetiltrukket virksomheder:** Virksomheder der er tiltrukket og har en tæt forbindelse til havnens services, og som ofte er placeret i umiddelbar nærhed til havnen.
- **Havneinducerede virksomheder:** Virksomheder der ikke er placeret i umiddelbar nærhed til havnen, men har udviklet sin forretning gennem import eller eksport over havnen i samarbejde med de ovenstående kategorier og der er skabt en klar synergi mellem virksomhed og havn.

Nærværende erhvervsøkonomiske analyse er baseret på en metode, der er udviklet i et samarbejde mellem brancheforeningen Danske Havne og Syddansk Universitet i 2006 og siden er blevet anvendt på mere end 30 havne i Danmark og Norge.

Metoden er gennem årene vedligeholdt og udviklet med opdaterede økonomiske multiplikatorer. Dermed giver metoden en pålidelig gengivelse af de erhvervsøkonomiske effekter fra havne med udgangspunkt i de direkte, indirekte og inducerede socioøkonomiske effekter.

Analysen er baseret på information fra virksomheder, som er beliggende på Rønne Havn, i havnens nærhed, eller på anden måde er afhængig af havnen og indfanger dermed den økonomiske aktivitet blandt havnens kunder, brugere og virksomheder beliggende på havnen. Analysen er dermed også en vurdering af Rønne Havns økonomisk betydning i forhold til Bornholms Regionskommune.

For at sikre en konsolideret beskrivelse af værdikæder og økonomiske dynamikker på Rønne Havn er der gennemført 10 dybdegående interviews med relevante virksomheder der anvender havnen.

### 3 Rønne Havn

Rønne Havn er Bornholms primære erhvervs- og forsyningshavn og er det vigtigste knudepunkt for færgepassagerer og godsfragt til og fra Bornholm. Rønne Havn er en aktiv erhvervshavn der gennem en længere periode har været igennem en areal- og erhvervsmæssig udvikling.

I 2017 satte Rønne Havn gang i en fremtidssikring og udbygningen af havnen for at sikre en moderne og tidssvarende havn, der kan honorere fremtidige behov og efterspørgsel som Bornholms forsyningshavn. Den nuværende havneudbygningsplan er fordelt over fire etaper og forventes at være afsluttet i 2025. Etape 1 blev færdig i 2019 og på grund af stor efterspørgsel på arealer og godshåndtering blev etape 2 igangsat i 2021 og afleveret til Rønne Havn i december 2022. Etape 3 forventes færdig i 2024 og etape 4 forventes færdig i første halvår 2025.

Hovedpunkterne i etape 1 og 2 er:

- Etape 1: udbygning med 150.000 m<sup>2</sup> med forstærket bæreevne, 1,2 km ny forkastning samt uddybning af det nye bassin til 11 meter.
- Etape 2: Forlænges af den sydlige ydermole med 475 meter, yderligere uddybning til 11-12 meters i det nye havnebassin, etablering af 300 meter tunglastskaj med 50.000 kvm bagland.

Figur 1 nedenfor, viser Rønne Havns udbygning gennem de fire etaper.

Figur 1: De fire etaper i udviklingen af Rønne Havn fra 2017 til 2025.



Kilde: Rønne Havn



Etape 3 og 4 vil fremtidssikre havnen, generelt give bedre anløbs- og manøvreforhold samt sikre yderligere havnearealer, der er forberedt til tungplast til anvendelse af bl.a. offshore projekter og større bulklaster.

Foruden forøgelsen af havnearealerne, vil de kommende etaper også skabe en multi-purpose kaj, forlængelse af ydermoler og optimering af manøvreringmuligheder for store fartøjer i havnebassinet, forhold der vil komme alle havnens brugere til gode.

Alle fire etaper er dermed en fremtidssikring af Rønne Havn for, både at bevare og udbygge positionen, som den væsentligste gods og færgehavn på Bornholm, men også for at styrke havnens position på turismeområdet med fokus på krydstogtsindustrien. Endelig vil der blive skabt bedre muligheder for det store og øgede fokus fra offshore vind-industrien.

Rønne Havns udvikling siden 2017 har således ført til en udbygning og optimering af de eksisterende forretningsområder og lagt grundlaget for skabelsen og udviklingen af nye forretningsmuligheder.

Foto: Ankomst af Express 5 den 16. april 2023 til Rønne Havn



Kilde: Rønne Havn

#### 4 Rønne Havns værdikæder

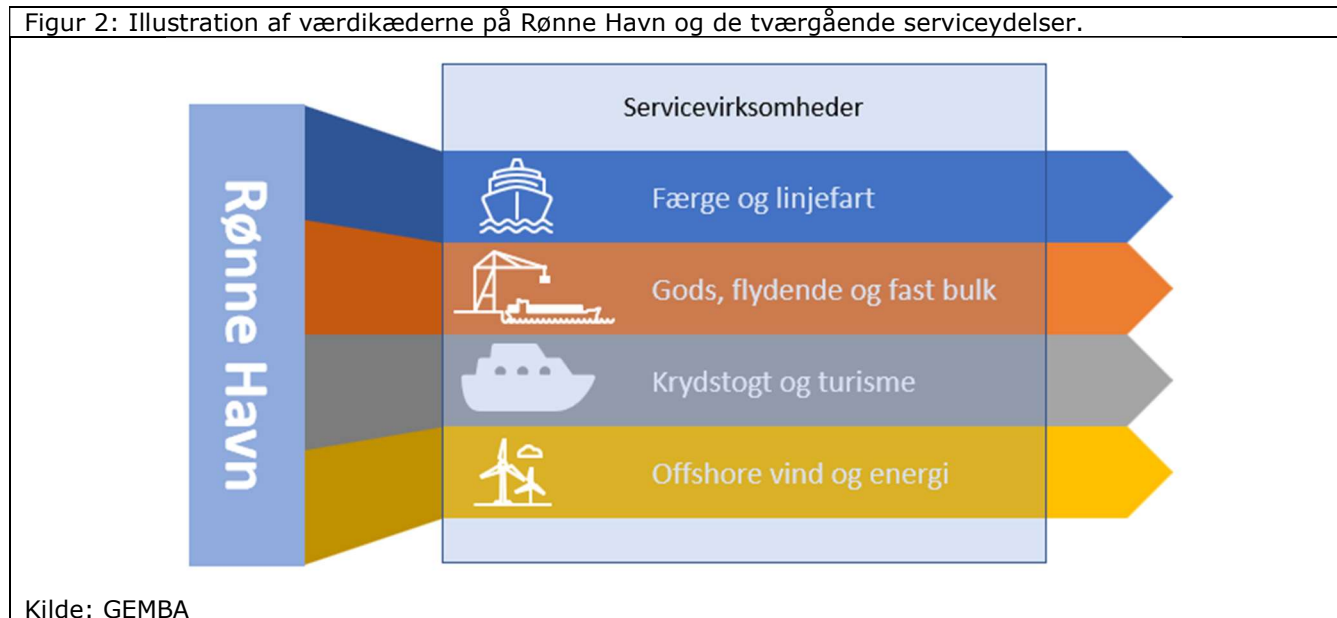
Rønne Havn og de virksomheder der er beliggende på havnen som lejere og kunder, udgør samlet set et økonomisk økosystem samlet omkring en række værdikæder, hvor der er en gensidig sammenhæng og afhængighed.

Rønne Havn er dermed omdrejningspunkt for virksomheder der på den ene eller anden måde er afhængige af adgang til maritim transport og udgør en platform hvorfra relevante virksomheder kan etableres, vækste og udvikles. Havnens drift og udvikling er tilrettelagt for disse virksomheder, som samtidig er det bærende grundlag for havnens udvikling. En positiv vekselvirkning mellem havn og havnevirksomhed er derfor afgørende, et forhold som ofte overses i debatten om havne i alt almindelighed.

Analysen af Rønne Havn bygger på fire sammenhængende værdikæder og et netværk af servicevirksomheder, der binder havnens funktioner sammen, se figur 2 nedenfor:

- Værdikæde: Færge og linjefart
- Værdikæde: Gods, flydende og fast bulk
- Værdikæde: Krydstogt og turisme
- Værdikæde: Offshore vind og energi
- Netværk: Servicevirksomheder

Figur 2: Illustration af værdikæderne på Rønne Havn og de tværgående serviceydelse.



Kilde: GEMBA

Det stærke netværk af servicevirksomheder, medvirker til at sikre en optimal operation i værdikæderne, desuden vil de servicevirksomheder, der er til stede på havnen, blive udbygget og udviklet i takt med aktiviteten i værdikæderne udvikles.

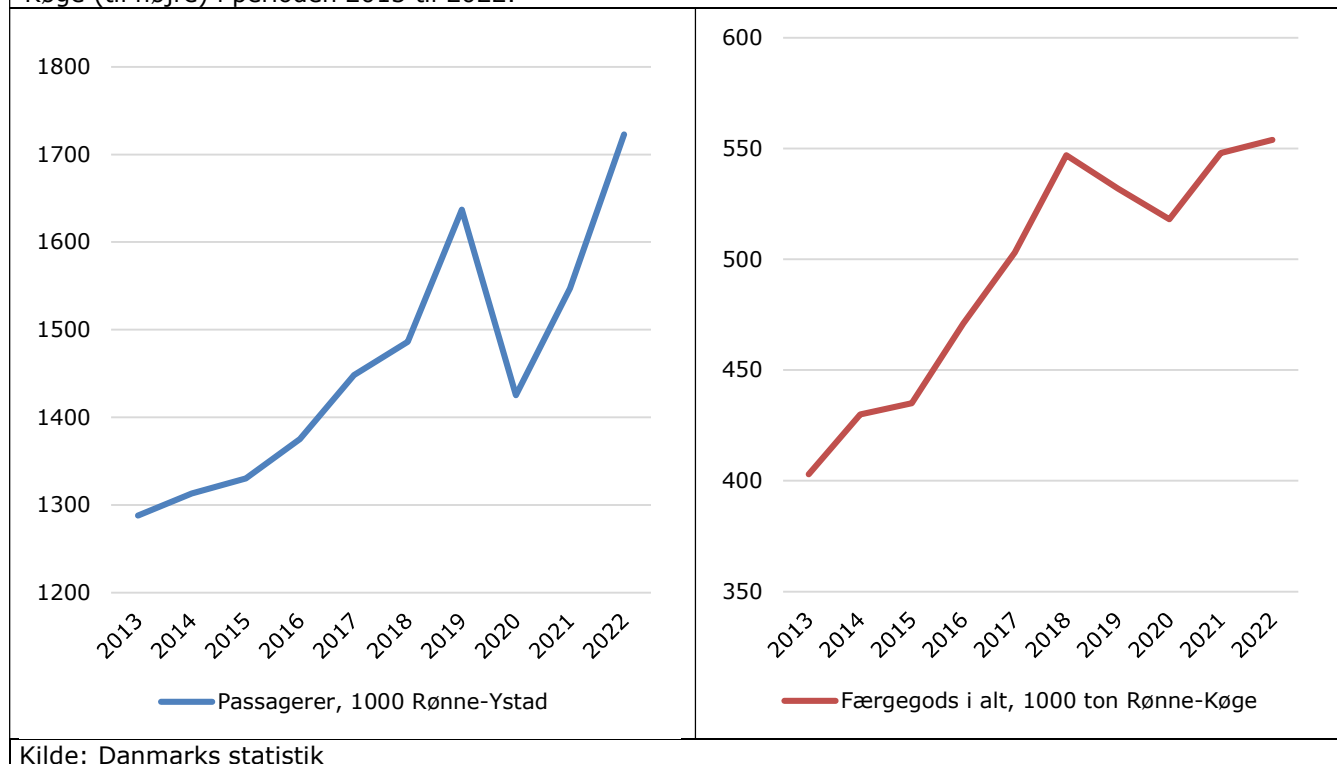
### Værdikæde: Færge og linjefart

Adgangen til og fra Bornholm er afhængig af færgetrafikken til og fra Rønne Havn men det også er muligt at nå øen med fly som også er en meget væsentlig transport funktion.

I dag foregår den væsentligste persontransport på overfarten mellem Ystad og Rønne, mens en stor del af godstransporten til Bornholm foregår på linjen mellem Køge og Rønne. Begge ruter har oplevet en mere eller mindre konstant vækst gennem de sidste ti år. Hvilket kan ses som en indikation af en øget rejsedynamik for personer og men også en øget erhvervsaktivitet i form af øget godstransport.

Figur 3 nedenfor viser udviklingen i passagerer over linjen Rønne-Ystad samt udviklingen i godstransport på ruten Rønne-Køge.

Figur 3: Udviklingen i passagerer (1.000), Rønne-Ystad (til venstre) og færgegods (1.000 tons), Rønne-Køge (til højre) i perioden 2013 til 2022.



De to grafer i figur 3, beskriver henholdsvis; en vækst i antallet af passagerer fra 1,288 mio. i 2013 til 1,723 mio. i 2022 svarende til en stigning på ca. 34 % og en vækst i godstrafikken over Køge, som steg fra 403.000 tons i 2013 til 554.000 tons i 2022, svarende til en stigning på 37 %. Nedgangen i 2019 og 2020 skyldes primært covid-19 pandemien.



Foruden færgedstransporten over Køge er der også stigende transport over Ystad, og færgedomsomsætningen lå i 2022 på 623.000 tons totalt.

Færgetransporten til og fra Bornholm varetages af Bornholmslinjen der foruden ruterne til og fra Køge og Ystad også opererer til ruten til Sassnitz. I april måned kom den nye Express 5, verdens største hurtigfærge til Rønne, og vil blive sat ind på ruten mellem Rønne og Ystad i løbet af foråret 2023. Bornholmslinjen er ejet af Molslinjen, der igen er ejet af kapitalfonden EQT, men har kontor på Rønne Havn.



## BORNHOLMSLINJEN

BORNHOLMSLINJEN er en del af rederiet MOLSLINJEN A/S og har siden 2018 sejlet på ruterne Rønne - Ystad, Rønne - Køge og Rønne - Sassnitz. På ruten Rønne - Ystad rejser passagererne om bord på to af verdens største hurtigfærger, katamaranfærgerne Max og Express 1, og mellem Rønne - Køge og Rønne - Sassnitz sejler den nye og specialdesignede fragt- og passagerfærge, M/F Hammershus. I 2022 havde overfarten Rønne-Ystad ca. 3.800 overfarter og dermed ca. 1.900 anløb i Rønne Havn, svarende til mere end 5 anløb om dagen. I sommerperioden, hvor der er flest afgang har færgerne op til 10 afgang i døgnet.

BORNHOLMSLINJENS hyppige overfarter er dermed livsnerven for Bornholm og sikrer både godstrafik til og fra øen, samt adgang for lokalbeboere og besøgende. Nedenstående figur viser rutenetværket for Bornholmslinjen



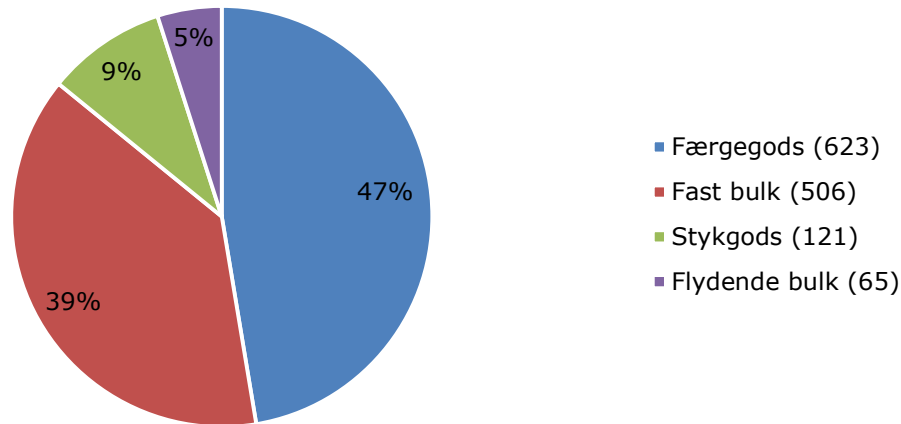
Håndteringen af trailerne på havnen, det vil sige, trække trailerne fra færgerne og stille dem på opmarchområdet varetages af den lokale logistikvirksomhed BHS Logistics.

### **Værdikæde: Gods, flydende og fast bulk**

Rønne Havn er Bornholms primære erhvervs- og forsyningshavn. Foruden passagertrafik og færgegods, som er beskrevet i det foregående afsnit, fylder både flydende og fast bulk en stor del i havnens godsomsætning. Rønne Havn er som øens primære godshavn ansvarlig for gods der skal til eller fra øen. Det betyder at alt korn og foderstoffer til øens husdyr, plantegødning, sand, træflis, olie og kemikalieprodukter m.m. håndteres på havnen.

I 2022 blev der håndteret 1,3 mio. tons gods over Rønne Havn, hvoraf ca. halvdelen er færgegods. Godstransporten foregår i begge retninger og i 2022 var ca. 60% af godstransporten indgående, mens ca. 40% var udgående fra Rønne Havn. Figur 4 viser godsfordelingen mellem de forskellige godstyper over havnen.

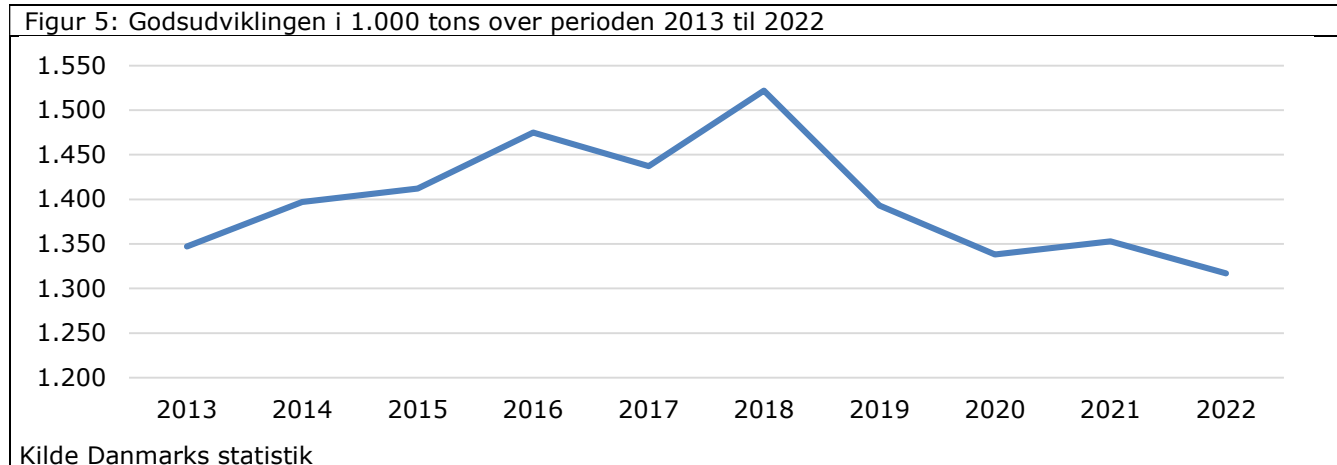
Figur 4: Godsfordeling på Rønne Havn i 2022. Tallet i parentes angiver godsmængden i 1.000 tons.



Kilde: Danmarks statistik

Som det fremgår af figur 4, er der foruden den store mængde færgegods også en stor del fast bulk der udgøres af sten, sand og grus, samt foderstoffer og gødning der importeres eller eksporteres fra øen.


Figur 5 viser godsudviklingen i tusinde tons fra 2013 til 2022 for Rønne Havn.



Figur 5 viser en stigende godsomsætning fra 2013 til 2018 og et fald i især 2019 og 2020. Godsomsætningen varierer i perioden fra 1,5 mio. tons i 2018 til 1,3 mio. tons i 2022, svarende til et udsving på ca. 13% fra højest til lavest godsomsætning. Selvom der er udsving og 2022 er et lavpunkt i perioden, er der ikke store udsving i godsomsætningen.


Nedgangen i godsmængden i 2019 og 2022 skyldes bl.a. covid-19 pandemien samt at en del gods flyttes til lastbil og dermed over på færgeren.

Flere forskellige virksomheder på Bornholm er modtagere og afsendere af den faste bulk, og to af de væsentlige operatører er DLG, NCC og Sibelco.



DLG-koncernen er Danmarks største korn og føderselskab og en af Europas førende virksomheder indenfor for fødevarer, energi og byggematerialer. DLG er et andelsselskab ejet af 25.000 danske landmænd med hovedkontor i Fredericia og mere end 150 forskellige lokationer rundt omkring i Danmark. På Bornholm råder DLG over en fabrik der blander foderstoffer til hele øens husdyrproduktion, samt ind og udlevering af korn.

---



NCC er en stor entreprenørvirksomheder i Norden med forretningsområder indenfor bygge- og infrastrukturprojekter, asfalt og råstofudvinding samt udvikling af erhvervsejendomme. På Bornholm udvinder NCC den Bornholmske granit i et brud i udkanten af Rønne og anvender skærver og større blokke til forskellige byggeprojekter på øen som bl.a. til gennemførelse af de store havneudvidelser på Rønne Havn deri stort omfang har anvendt den Bornholmske granit. En del af granitten afskibes til byggeprojekter i resten af Danmark, og en mindre del eksporteres til bl.a. Tyskland. NCC anvender også granitskærverne til asfaltproduktion til udlægning på øen. I forbindelse med udvinding og videre transport af granit fra øen, er Rønne Havn en fuldstændig nødvendig samarbejdspartner.



Sibelco er en global virksomhed der udvinder mineraler til byggeindustrien. Sibelco er til stede i 32 lande og har en bred produktportefølje med fokus på silica, ler, feldspat, og andre mineraler. I Rønne er Sibelcos hovedfokus på opgravning til hav af forskellige sandarter til en række forskellige formål. Fra Sibelco i Rønne opereres oprensingsfartøjet, der bringer sandmaterialet i havn, hvor det opmagasineres og sælges videre til forskellige kunder. Sibelco i Rønne har deres egen laste- og losseoperation der til håndtering af de store bulk fartøjer.

I 2022 blev der håndteret 65.000 tons flydende bulk på Rønne Havn som alt sammen består af indgående transport. Flydende bulk er et område der kan vise sig at blive et udviklingsområde for Rønne Havn. Den kommende etablering af Energiø Bornholm vil give muligheder for at producere grønne-brændstoffer baseret på power-to-X.

Udviklingen indenfor grønne brændstoffer har ført til dannelsen af Bornholm Bunker Hub, et konsortium der samler flere internationale aktører der ønsker at undersøge muligheden for udvikling af grønne skibsbrændstoffer. Konsortiet har deltagelse af flere store danske virksomheder, herunder Ørsted, Molslinjen, Topsøe og Bunker Holding.

På Rønne Havn er den vigtigste flydende bulk operatør Q8 og YX, som har olielager på havnen og forsyner flere af øens tankstationer, oliefyr m.m. med brændstof.



YX Danmark er, ligesom Uno-X, en del af Uno-X Mobility, hvor YX hovedsageligt henvender sig til erhvervskunder og Uno-X stationerne henvender sig til privatbil segmentet. På Rønne Havn driver YX et olielager, hvor der via en oliepier transporteres olieprodukter til de store olietanke på kajen. Fra olietankene på havnen anvender YX en lokal transportør til at forsyne de forskellige aftagere med brændstof til forskellige formål. Blandt de væsentlige kunder af brændstofferne er bl.a. øens landmænd, erhverv og beboere med oliefyr, samt forsyning af øens tankstationer fem Uno-x tankstationer. Forsyning til Bornholms efterspørgsel af brændstof er således en fuldstændig kritisk funktion som er med til at vise værdien af Rønne Havn og virksomheder for hele øen.

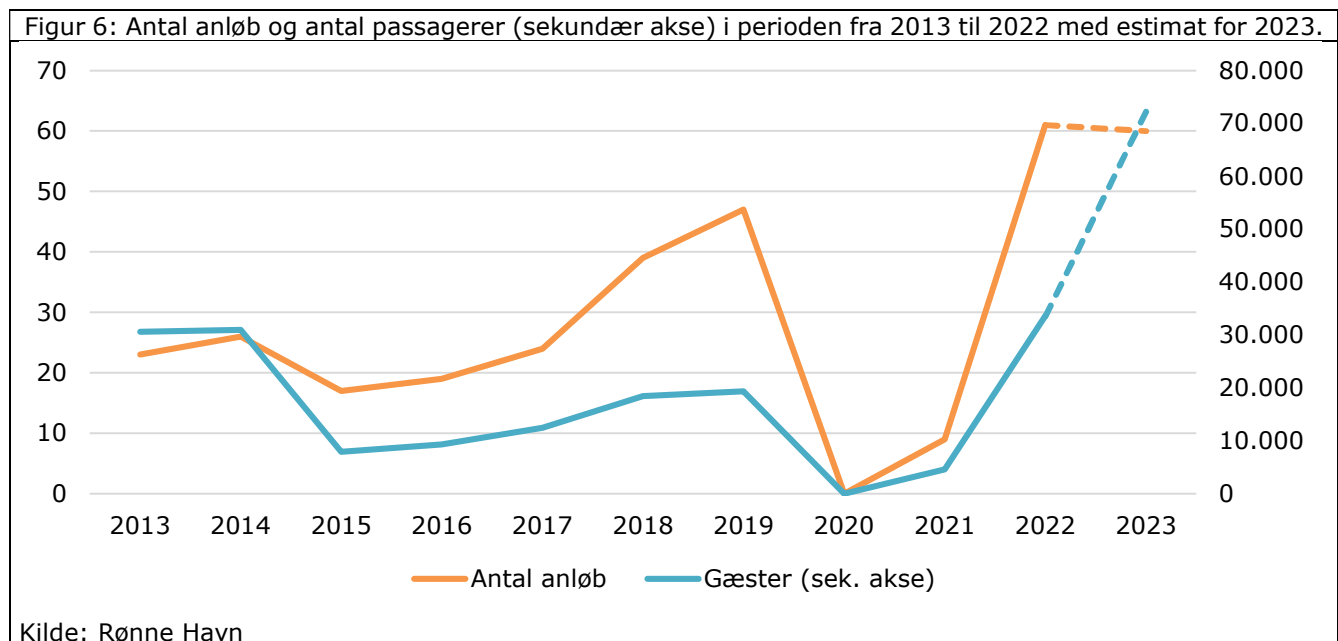
### Værdikæde: Krydstogt og turisme

Fremtidssikringen af Rønne Havn gennem etape 1 og 2 har sikret en stærk tilstedeværelse indenfor krydstogsturismen. Med 11 meters vanddybde, 1.150 meter lang bølgebryder og en 300 meter multi-purpose kaj kan Rønne Havn modtage skibe op til 350 meter og sikre rolige og overskuelige manøvreforhold i havnebassinet samt ved ind og udsejling.

Rønne Havn har i mange år haft et fokus på krydstogtsindustrien og har lang historik og sikker erfaring med anløbene. De fordelagtige betingelser der er opnået gennem fremtidssikringen af Rønne Havn, har fået flere af de store internationale krydstogtsrederier til at vælge at anløbe Rønne Havn, og havnen har oplevet en stor vækst i krydstogtsegmentet.

Rønne by og de tilbud som Bornholm kan give, er en sikker drivkraft for denne udvikling. Som det var tilfældet med industrien, led alle krydstogtsrederier under Coronapandemien, og der var derfor ingen anløb i 2020 og meget få i 2021. Med Ruslands invasion af Ukraine i februar 2022, boykottede de fleste rederier al sejlads til Russiske havne i Østersøen, og da der skulle identificeres nye anløbsmuligheder for krydstogtsskibene, var Rønne Havn dygtige til at holde sig til og få tiltrukket mange anløb til havnen.

Figur 6 viser udviklingen i antal anløb og antal passagerer (sekundær akse) til Rønne Havn i perioden fra 2013 til 2022 og en forventning til anløb i 2023.



Figur 6 viser et fald i anløb og passagerer fra 2013 til 2015, hvor fra aktiviteten stiger frem mod 2019, hvor Coronapandemien i 2020 og til dels 2021 lukkede al krydstogtsaktiviteten ned. Grafen viser også stor vækst i 2022 og en fortsat vækst i 2023 med 63 anløb.



Udviklingen er således gået fra 23 anløb i 2013 til 61 anløb i 2022 og dermed en stigning på 38 anløb svarende til en vækst på 165%.

Anløbene i 2022 var stadig påvirket af efterdønningerne af Coronapandemien, og fartøjerne var ikke fyldt op. I 2023 og fremad forventes det at fartøjerne fyldes mere op og der vil være en større vækst i antallet af besøgende. Væksten i antallet af krydstogtanløb betød at Rønne Havn i 2019, inden pandemien, var den næststørste krydstogthavn i Danmark efter København. Denne position blev bevaret og udbygget i 2022. I 2024 og til dels 2025 vil havneudvidelsens etape 3 og 4 have en begrænsende effekt for anløbskapaciteten. Krydstogtssegmentet forventes dog at være et vækstområde for Rønne Havn og det anslås at havnen kan have op mod 100 anløb i 2026.

Foruden anløbs- og vareafgifter til Rønne Havn leverer de ankomne krydstogtskæster et stort økonomisk aftryk på Rønne by og resten af Bornholm. I et studie foretaget af CLIA (Cruise Lines International Association) blev det vurderet, at hver krydstogtskæst der i 2019 gik i land, brugte i gennemsnit ca. 680 kr. i transithavne, mens der i start- og sluthavne, såkaldte turnaround havne, blev lagt ca. 2.600 kr. per passager<sup>1</sup>. Skagen Havn har fået foretaget en analyse af passagerforbruget i land i 2018, hvor det fremgik, at der blev lagt 508 kr. per passager.

Foto: Krydstogtskib ved kaj i Rønne Havn

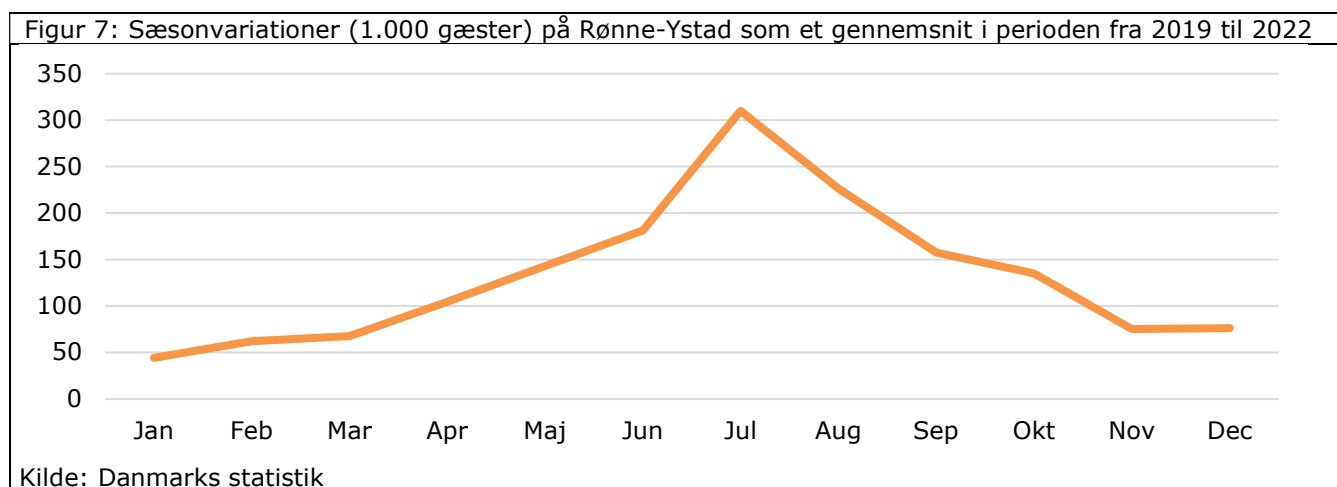


<sup>1</sup> CLIA 2020: The Economic Contribution of the International Cruise Industry Globally in 2019

Med den prisudvikling der har været gældende de seneste år, er det anslået, at hver krydstogtgæst ligger 600 kr. i forbrug når de går fra borde og køber souvenirs, tager på arrangerede turer, shopper eller køber mad og drikke. Det betyder at de 33.559 gæster der ankom til Rønne Havn i 2022 har lagt over 20 mio. kroner i Rønne og på resten af Bornholm.

Bornholms attraktive position som ferieø kan også ses i antallet af passagerer på Bornholmslinjens overfarter, som har en meget stor andel besøgende i sommerhalvåret.

Figur 7 viser sæsonvariationen i antal gæster med overfarten fra Ystad til Rønne i et gennemsnit af årene 2019-2022.



Som det fremgår af figur 7, kommer der i juni, juli og august mellem 181.000 og 310.000 gæster om måneden, svarende til 45% af det samlede antal gæster, med færgen til Rønne fra Ystad.

### **Værdikæde: Offshore vind og energi**

Den stigende efterspørgsel på grøn energi har ført til store investeringer i havvindmølleparker, hvor endnu flere områder er udlagt til undersøgelsesområder og planlagte havvindområder vokser år for år. Bornholms fordelagtige placering i Østersøen lige mellem resten af Danmark, Tyskland og Sverige danner et oplagt potentiale for udvikling af udskibnings- og servicehavn for vindmølleindustriens virksomheder.

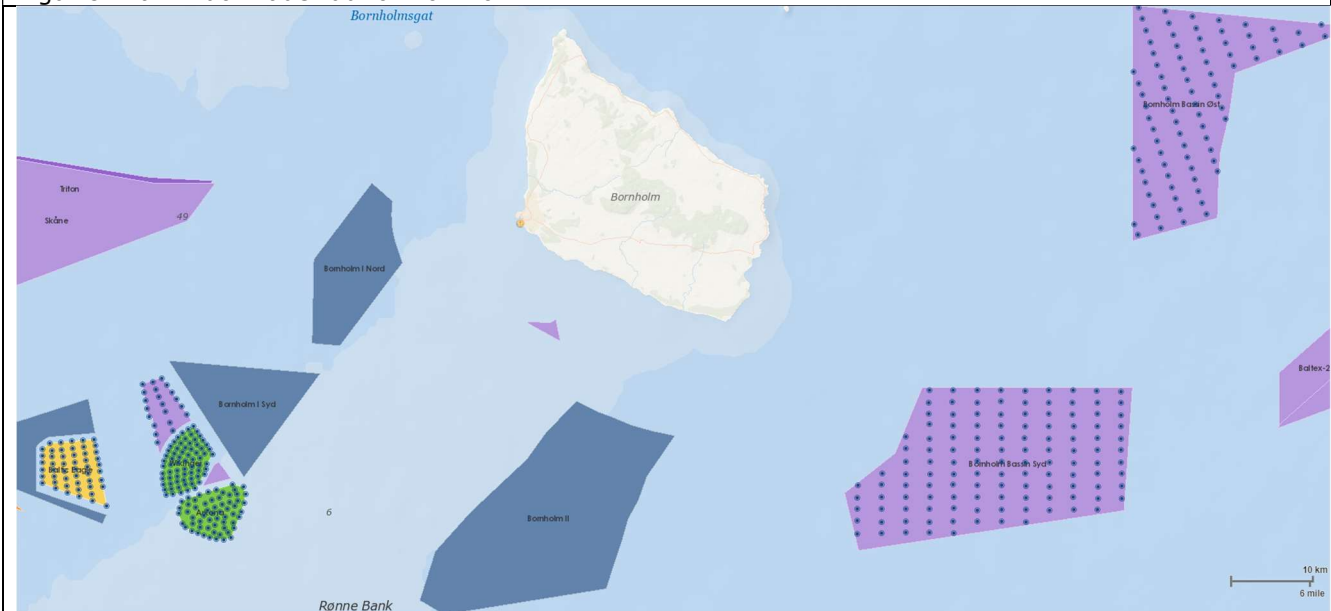
I 2021 var Rønne Havn udskibningshavn for havmølleparken Krigers Flak. Krigers Flak er en 600 MW offshore havmøllepark opført på Kriegers Flak som er et lavvandet område mellem Danmark, Sverige og Tyskland. Vindmølleparken består af 72 vindmøller og ved indvielsen i 2021 var det Skandinaviens største havvindmøllepark.

Erfaringerne og kompetencerne indenfor håndtering af de store havvindmøller betød at Rønne Havn også er valgt til udskibningshavn for Arcadis Ost, der er en havmøllepark på 257 MW og bestående af 27 møller. Parken der er tysk ejet, er under opsætning, og vil være færdigudviklet i 2023.

Rønne Havn har således allerede nogen erfaring med håndtering af havmøllerne og kan se ind i en fremtid, hvor udviklingen af havvindenergi vil stige.

Figur 8 nedenfor, viser områder med udviklingsområder (mørkeblå), områder under tidlig planlægning (lyslilla), områder der er under præ-konstruktion (gul), og fuldt igangsatte områder (grøn).

Figur 8: Havvindområder ud for Bornholm



Kilde: [www.4coffshore.com](http://www.4coffshore.com)

Figur 8 viser således at der allerede er godt gang i udviklingen af vindenergi i farvandet omkring Bornholm. Den optimale placering er også hovedårsagen til at Folketinget i 2020 besluttede at Bornholm skal udvikles til Energiø og være opsamlingssted for op til 3 GW havvindmøllestrøm allerede fra 2030. Energien skal komme fra nogle af de udviklingsområder og områder under tidlig planlægning som fremgår af figur 8. De 3 GW vil producere nok energi til ca. 3 mio. personer og udbygning af energinettet skal sikre at strømmen både når til resten af Danmark, samt til Sverige og Tyskland.

Opførelsen af de nye store havmølleparker kræver store landarealer og en udskibningshavn der er klar til denne udfordring. Rønne Havns fremtidssikring med etablering af etape 1 og 2 samt de fremtidige etaper 3 og 4, er derfor afgørende for om havnen vælges som installationshavn for opførelsen af vindparkerne.

For at opnå succes med så store anlægsprojekter som de vindmølleparker der allerede er opført og være klar til at kunne gennemføre endnu større projekter, kræves der et stærkt samarbejde mellem forskellige virksomheder og organisationer i hele værdikæden fra udvikling af havmølleområderne, produktion af vinger, tårne, naceller m.m. til udskibning, opførelse og vedligeholdelse af møllerne.

Rønne Havn leverer de optimale rammer for et sikkert samspil mellem disse aktører, og har været med til at igangsætte Offshore Center Bornholm, som er en forening der samler de lokale kræfter der kan være relevante i forhold til offshore vind. En anden organisation der er opstået på baggrund af den store satsning på offshore vindenergi, er Klar til Energiø Bornholm, der arbejder på at få samlet relevante virksomheder til konstruktion og service af den kommende satsning på energiø funktionen.

## OFFSHORECENTER BORNHOLM



Offshore Center Bornholm et strategisk og kommercielt netværk af virksomheder der støtter op om offshore energiudviklingen ud for Bornholm. Netværket består af 17 virksomheder der alle allerede er aktive indenfor offshore industrien. Flere af disse virksomheder ligger på Rønne Havn og har været en stor del af drivkraften frem mod, hvad Rønne Havn kan tilbyde offshore segmentet i dag.

## KLAR TIL ENERGIØ BORNHOLM

Klar til Energiø Bornholm skal sikre at bornholmske virksomheder og medarbejdere bliver klar til, at Bornholm bliver et knudepunkt for energiproduktion. Konkret skal der indkøbes analyser, igangsættes virksomhedssamarbejder og kompetenceafklaringer samt opkvalificeres medarbejdere. Aktiviteterne omfatter endvidere certificering af virksomheder samt støtte til virksomhedernes projektrelaterede investeringer i anlæg og udstyr.

Blandt havnens virksomheder er der flere relevante aktører, som har haft en stor andel i væksten i offshore vinaktiviteterne.



## Sydhavnens Motorværksted ApS

Sydhavnens motorværksted løser opgaver indenfor fremstilling, reparation- og vedligeholdelse af maritime anlæg, samt installation og service på skibs- og bådmotorer. Virksomheden er beliggende på Rønne Havn og servicere en lang række forskellige maritime kunder. I forbindelse med udviklingen i offshore energi, og de store vindmølleelementer der kommer til øen for at blive klargjort til installation i Østersøen, har Sydhavnens Motorværksted vist sine kompetencer indenfor smede- og maskinforarbejdning og har fået en del nye opgaver.

Interessen for vindenergi og udviklingen til en energiø får stor opmærksomhed fra både danske og internationale virksomheder. I starten af 2023 opstartede Blue Water Shipping et kontor på havnen for at være tættere på udviklingen på området og dermed være med til at udvikle dette nyere og voksende forretningsområde. I første omgang er der tale om et mindre kontor, men Blue Water Shipping er en stor spiller inden for logistikdelen i offshore energi og ser naturligvis også mulighederne ved en placering på Rønne Havn.



### **Netværk: Servicevirksomheder**

De fire værdikæder er alle afhængige af at der findes lokale servicevirksomheder, som kan levere logistik og andre serviceydelser. Derudover er Rønne Havn også leverandør af de rammer i form af kajer, infrastrukturer m.v. som virksomhederne skal kunne anvende for at kunne drive virksomhed.

Der er altså flere tværgående servicevirksomheder som ikke nødvendigvis har store direkte indtægter fra havnerelateret aktiviteter, men er fuldstændig afhængige af andre virksomheder. En væsentlig virksomhed inden for de tværgående servicevirksomheder er BHS Logistics.

BHS Logistics er en transportvirksomhed med stor erfaring i oplagring, håndtering og transport af gods. BHS beskæftiger ca. 300 personer på kontorer i Jylland, på Sjælland, hovedkontoret på Brnholm og naturligvis på vejene, hvor lastbiler sørger for transport af både mindre pakker og store godssendinger.



**BHS LOGISTICS**

*PASSION FOR SOLUTIONS - SINCE 1946*

BHS Logistics blev grundlagt i 1946, hvor firmaet rådede over to lastbiler og hovedsageligt transporterede fisk fra Bornholm til resten af Danmark. I dag råder BHS Logistics over mere end 70 motorenheder og mere end 300 anhængere og kan håndtere alle typer af gods. Foruden BHS Logistics godstransportfunktion, som klares på både vej, sø og luft, har virksomheden også et servicecenter, med lastvognsværksted, og en skibsmæglingsfunktion.

Som skibsmægler servicerer BHS Logistics skibe, der anløber Rønne og Nexø havne og løser alle opgaver indenfor krydstogt, chartering, agency og stevedoring.

BHS har dermed et ben indenfor alle forretningsområder på Rønne Havn og er en væsentlig aktør for at få værdikæderne til at hænge sammen.

Indenfor servicering af virksomheder i de forskellige værdikæder er det væsentligt også at nævne Rønne Havns services. Rønne Havn har to store mobilkraner der kan håndtere alt relevant gods på havnen, og er dimensioneret til f.eks. at kunne tømme de store bulkskibe der anløber med flis til kraftvarmeværket, korn og foderstoffer eller ved lastning og losning af sten og skærver.

## 5 Økonomiske effekter fra Rønne Havn

Den gennemførte erhvervsanalyse viser de socioøkonomiske effekter fra virksomhederne med tilknytning til Rønne Havn målt i beskæftigelse, omsætning, værdiskabelse og skattegrundlag. Tallene fra denne analyse kan sammenholdes med analysen foretaget i 2008. De fire økonomiske parametre er defineret i nedenstående boks.

**Beskæftigelse** er et udtryk for den samlede beskæftigelse målt i årsværk blandt de virksomheder, der er med i analysen.

**Omsætning** er den samlede omsætning i kroner blandt de virksomheder, der indgår i analysen.

**Værdiskabelse** betegnes formelt bruttoværditilvækst, og er den del af omsætningen, der er tilbage, når udgifter til køb af varer og tjenester er trukket fra. Det vil sige, at værdiskabelsen hovedsageligt indeholder lønninger til de ansatte samt overskud til virksomhedens ejere. Værdiskabelsen er derfor et relevant udtryk for den værdi, der skabes i virksomhederne, og sendes ud i lokalsamfundet igen.

**Skatteværdi** består hovedsageligt af de kommunale indkomstskatter der skabes baseret på de ansattes løn. Det vil altså sige, at skatteværdien er den værdi af de samlede skatter der lander i kommunekassen og som bruges i lokalområdet på velfærd og andet kommunalt drift.

Tabel 1 nedenfor viser at den samlede beskæftigelseseffekt af Rønne Havn i 2022 kan beregnes til 2.142 årsværk.

Tabel 1: Beskæftigelse målt i årsværk baseret på erhvervsaktiviteterne på Rønne Havn i 2022.			
	Havneaktiviteter	Husholdningers forbrug	Total
Direkte	1.015		1.015
Indirekte	609		609
Inducerede		518	518
Total	1.624	518	2.142
Kilde: GEMBA			

Den direkte beskæftigelse udgjorde i 2022 1.015 årsværk på Rønne Havn. Den direkte beskæftigelse førte til en yderligere beskæftigelse på 609 årsværk målt på indirekte niveau i form af underleverandører m.v. i havnens opland.

De direkte og indirekte beskæftigelseseffekter førte til yderligere 518 årsværk i form af inducerede effekter gennem husholdningernes forbrug i lokalområdet.

I 2022 var den totale beskæftigelse på Bornholm på 14.625 årsværk<sup>2</sup>, hvoraf de 7.820 årsværk kommer fra privat beskæftigelse. Det vil sige, at de 2.142 årsværk der skabes på baggrund af aktiviteterne på Rønne Havn svarer til ca. 15% af den totale bornholmske beskæftigelse og ca. 27% af den private beskæftigelse.

Tabel 2 viser omsætningen fra erhvervsaktiviteterne på Rønne Havn fordelt på den direkte omsætning fra virksomhederne på havnen, de indirekte i form af underleverandører m.m. og omsætningen fra husholdningernes forbrug.

Tabel 2: Omsætning målt i mio. kr. baseret på erhvervsaktiviteterne på Rønne Havn i 2022.			
	Havneaktiviteter	Husholdningers forbrug	Total
Direkte	3.674		3.674
Indirekte	731		731
Inducerede		569	569
Total	4.405	569	4.975
Kilde: GEMBA			

Den samlede omsætning forbundet med erhvervsaktiviteter på Rønne Havn kan opgøres til lige knap 5 mia. kr. i 2022, hvoraf de 3,7 mia. kommer fra de direkte aktiviteter, 700 mio. fra indirekte aktiviteter og ca. 600 mio. kommer fra de inducerede effekter.

Tabel 3 viser at den samlede værdiskabelse på Rønne Havn udgør 1.564 mio. kr. i 2022, som fordeler sig med 914 mio. kr. fra de direkte aktiviteter, 365 mio. kr. fra de indirekte og 285 mio. kr. fra inducerede effekter gennem husholdningernes forbrug.

Tabel 3: Værdiskabelse målt i mio. kr. baseret på erhvervsaktiviteterne på Rønne Havn i 2022.			
	Havneaktiviteter	Husholdningers forbrug	Total
Direkte	914		914
Indirekte	365		365
Inducerede		285	285
Total	1.279	285	1.564
Kilde: GEMBA			

Erhvervsaktiviteterne på Rønne Havn har derudover en effekt på den kommunale skatteindkomst gennem indkomstskatter fra de direkte, indirekte og inducerede aktiviteter på havnen.

<sup>2</sup> Kilde: Statistikbankens RAS305 Beskæftigede lønmodtagere (ultimo november) efter arbejdsstedsområde, tid, sektor og arbejdstidens omfang

Tabel 4 nedenfor viser skatteindtægten fra erhvervsaktiviteterne fra Rønne Havn i 2022.

Tabel 4: Skatteværdi målt i mio. kr. baseret på erhvervsaktiviteterne på Rønne Havn i 2022.			
	Havneaktiviteter	Husholdningers forbrug	Total
Direkte	298		298
Indirekte	111		111
Inducerede		90	90
Total	409	90	499
Kilde: GEMBA			

Tabel 4 viser at der samlet skabes 499 mio. kr. i skatteindtægter fra de direkte, indirekte og inducerede aktiviteter fra Rønne Havn i 2022. Samlet set, blev der i 2022 skabt kommunale skatteindtægter (indkomstskat og selskabsskat) på Bornholm på 1,65 mia. kr.<sup>3</sup>

De 499 mio. kr. der skabes fra aktiviteterne på Rønne Havn svarer således til ca. 30% af de samlede skatteindtægter i 2022.

---

<sup>3</sup> Kilde: Statistikbankens REGK35 Kommunernes regnskaber på funktioner efter prisenhed, dranst, område, funktion og tid

## 6 Rønne Havn fra 2008 til 2022

Som nævnt ovenfor kan resultaterne fra Erhvervsanalysen gennemført i 2008 umiddelbart sammenlignes med denne analyse, da metode og fremgangsmåde er identiske.

Tabel 5 nedenfor viser udviklingen i forhold til beskæftigelse, omsætning, værdiskabelse og skatteindtægter for 2008 og 2019.

Tabel 5: Hovedresultaterne fra erhvervsanalyserne i 2008 og 2022.			
	2008	2022	%-vis ændring 2008-22
Beskæftigelse (årsværk)	1.852	2.142	+16
Omsætning (mio.kr.)	4.122	4.975	+21
Værdiskabelse (mio. kr.)	1.159	1.564	+35
Skatteindtægter	369	499	+35
Kilde: GEMBA			

Tabel 5 viser at der har været store stigninger i omsætning, værdiskabelse og skatteindtægter i perioden fra 2008 til 2022 fra virksomhederne på og omkring Rønne Havn. Stigningen i beskæftigelsen er opgjort til 16% svarende til en vækst på 290 årsværk. Udviklingen i beskæftigelsen er dog lavere end stigningen i omsætning (21%) og værdiskabelsen (35%) samt skatteindtægter (35%). Den mindre stigning i beskæftigelsen i forhold til de andre parametre vidner om, at de beskæftigede i 2022, giver en højere værdiskabeling og omsætning end i 2008. Denne udvikling viser at der i perioden er sket en effektivisering af virksomhederne, med forøget omsætning og værdiskabelse for hver arbejdsplads.

I perioden fra 2008 til 2022 har der dog på Bornholm været en nedgang i beskæftigelsen på ca. 5%<sup>4</sup>, mens den samlede beskæftigelse på Rønne Havn altså er steget med 16%. Rønne Havn virker dermed i stigende grad som et center for erhvervsudvikling på Bornholm. Stigningen i beskæftigelsen blandt havnens virksomheder, og følgevirkningerne deraf, viser at udvidelsen og satsningen på at tiltrække aktivitet til havnen er lykkedes.

For Rønne Havn er omfanget af traditionelle havneaktiviteter relativt konstante over tid, det betyder at en forudsætning for at Rønne Havn kan skabe vækst i fremtiden er evnen til at kunne tiltrække og udvikle nye forretningsområder.

<sup>4</sup> Kilde: Statistikbankens RAS305 Beskæftigede lønmodtagere (ultimo november) efter arbejdsstedsområde, tid, sektor og arbejdstidens omfang



## 7 Konklusion

Resultaterne af erhvervsanalysen på Rønne Havn viser at effekterne baseret på erhvervsaktiviteterne på Rønne Havn i 2022 havde en beskæftigelseseffekt på 2.142 årsværk, en total omsætning på 5 mia. kr., værdiskabelse på 1,6 mia. kr. og en samlet skatteindtægt på 499 mio. kr.

Tabel 5: Beskæftigelse, omsætning, værdiskabelse og skatteindtægt i 2022 fra erhvervsaktiviteterne på Rønne Havn.

Beskæftigelse - Årsværk	Havneaktiviteter	Husholdningers forbrug	Total
Direkte	1.015		1.015
Indirekte	609		609
Inducerede		518	518
Total	1.624	518	2.142

Omsætning - Mio. kr.	Havneaktiviteter	Husholdningers forbrug	Total
Direkte	3.674		3.674
Indirekte	731		731
Inducerede		569	569
Total	4.405	569	4.975

Værdiskabelse - Mio. kr.	Havneaktiviteter	Husholdningers forbrug	Total
Direkte	914		914
Indirekte	365		365
Inducerede		285	285
Total	1.279	285	1.564

Skatteindtægt - Mio. kr.	Havneaktiviteter	Husholdningers forbrug	Total
Direkte	298		298
Indirekte	111		111
Inducerede		90	90
Total	409	90	499

Kilde: GEMBA

Analysen dokumenterer den økonomiske succes som havneudviklingen på Rønne Havn har givet og viser samtidig at Rønne Havn har været i stand til at indføre nye områder til havnens økonomiske økosystem og derved skabt en samlet vækst på havnen, kombineret med udviklingen af nye områder, der er i stand til at tjene sig selv hjem.