



**SUSTAINABILITY REPORT 2024**  
*Together we create a sustainable future*  
Version 02 of 26.03.25

DK BK 27 273



## HOVED- & NØGLETAL

		2024	2023	2022	2021	2020
KLIMADATA:	Scope 1 CO <sub>2</sub> e (tons)	161,75	111,88	155,97	149,10	127,03
KLIMADATA:	Scope 2 CO <sub>2</sub> e (tons)	14,88	13,90	122,74	105,14	77,06
KLIMADATA:	Scope 3 CO <sub>2</sub> e (tons)	14.143,33	145,01	387,83	385,34	251,42
SOCIALE DATA:	Fuldtidsansatte (FTE)	34	34	32	28	27
SOCIALE DATA:	Sygefravær i procent	1,87	1,46	2,35	2,48	2,59
SOCIALE DATA:	Antal arbejdsskader (LTA)	0	0	0	0	1
LEDELSESDATA:	Omsætning (mio. DKK)	169,81	125,92	124,65	85,97	85,29
LEDELSESDATA:	Skibsanløb	3.397	3.496	3.553	3.354	3.178
LEDELSESDATA:	Kønsdiversitet i procent (mænd/kvinder)	65/35	64/36	67/33	73/27	78/22

## ANVENDT REGNSKABSPRAKSIS

### KLIMADATA

#### Scope 1 (direkte emissioner)

Alle direkte emissioner fra kilder, der ejes eller kontrolleres af virksomheden

#### Scope 2 (indirekte emissioner)

Indirekte emissioner fra kilder, der er indkøbt fra forsyningsnettet og brugt af virksomheden

#### Scope 3 (indirekte emissioner)

Indirekte emissioner fra varer og tjenester, der er opstået pga. virksomhedens aktiviteter men som ikke ejes eller kontrolleres direkte af virksomheden

### SOCIALE DATA

#### Fuldtidsansatte (FTE)

FTE (Full Time Equivalent) definerer antallet af fuldtidsansatte baseret på faktisk arbejdstid

#### Sygefravær i procent

Total antal sygedage/ total mængde arbejdsdage

#### Antal arbejdsskader (LTA)

Antal arbejdsskader, der har resulteret i manglende mulighed for at opretholde virksomhedens produktivitet

### LEDELSESDATA

#### Omsætning (i mio. DKK)

Virksomhedens nettoomsætning for det seneste regnskabsår - se særskilt årsrapport

#### Skibsanløb

Total antal skibsanløb for det seneste regnskabsår

#### Kønsdiversitet

Fordeling af virksomhedens ansatte (eksklusiv bestyrelsen), mænd og kvinder, \*100



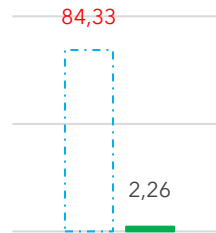
# BÆREDYGTIGHEDSINDSATSEN 2024<sup>1</sup>

2024 2025-mål

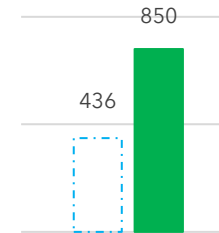


## MILJØ- & KLIMAINDSATSER

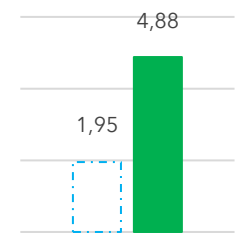
CO<sub>2</sub>-udledning  
Tons/mio. kr. omsætning



Papirforbrug  
Antal/mio. kr. omsætning

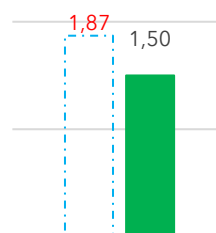


Affaldshåndtering  
Timer/mio. kr. omsætning

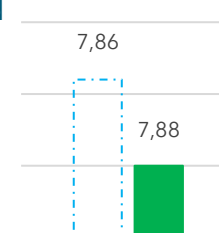


## SOCIALE INDSATSER

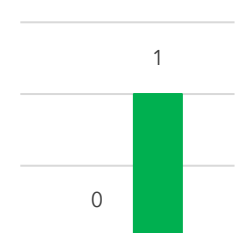
Sygefravær  
I %



Medarb.tilfredshed  
Gennemsnit, skala 1-10

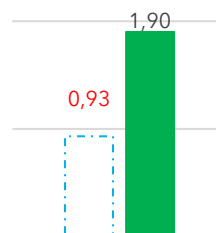


Arbejdsulykker  
Antal

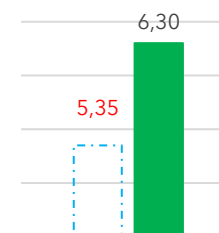


## FORRETNINGSINDSATSER

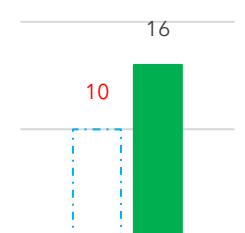
PtX-investeringer  
Mio. kr.



Kundetilfredshed  
Gennemsnit, skala 1-7



Interne audits  
Antal



### OM RAPPORTEN

Dette er Rønne Havn A/S' årlige bæredygtighedsrapport.

Denne rapport udgør Rønne Havn A/S':

- Lovpligtige redegørelse for samfundsansvar, jf. §99a i Årsregnskabsloven
- Årlige rapporteringsforpligtelser iht. den danske standard for socialt ansvar (DS 49001:2011)
- Årlige rapporteringsforpligtelse iht. medlemsforpligtelserne for UN Global Compact

Rapporten dækker regnskabsperioden 1. januar til 31. december 2024

Tidligere års rapporter er tilgængelige online, via vores hjemmeside;

[www.portofroenne.com](http://www.portofroenne.com)

<sup>1</sup>: Tal markeret med rødt illustrer, hvor målsætningen for 2025 IKKE er opnået i 2024



# INDHOLD

## INTRODUKTION

- s. 6 Ledelsesberetning
- s. 7 Ledelse af bæredygtighedsarbejdet
- s. 8 Værdiskabelse i hele værdikæden
- s. 9 FNs Verdensmål er i arbejde

## DOBBELT VÆSENTLIGHED

- s.12 EU-direktiv omsat til dagligdagen
- s.13 ESRS-kortlægningsresultat
- s.14 Den fremtidige rapporteringsstruktur

## ESG-ARBEJDE

- s. 17 E - miljø- & klimaansvar
  - s. 18 E1 - Klimaforandringer
  - s. 19 E2 - Forurening
  - s. 21 E3 - Vand- og havressourcer
  - s. 21 E4 - Biodiversitet og økosystemer
  - s. 22 E5 - Ressourceanvendelse & cirkulær økonomi
- s. 23 S - Socialt ansvar
  - s. 24 S1 - Egen arbejdsstyrke
  - s. 25 S2 - Arbejdstagere i værdikæden
  - s. 26 S3 - Berørte samfund
  - s. 27 S4 - Forbrugere og slutbrugere
- s. 29 G - Forretningsansvar
  - s. 30 G1 - Etisk forretningsledelse
  - s. 31 G1 - Politisk engagement
  - s. 32 G1 - Dataetisk adfærd & ansvarlig revision
  - s. 33 G1 - UN Global Compact & kommunikation

## DATA & REGNSKABSPRAKSIS

- s. 36 Anvendt regnskabspraksis
- s. 38 ESG-præstationsdata
- s. 41 Terminologi





# Introduktion

Vores arbejde med bæredygtighedsrapportering har udviklet sig betydeligt, siden vi i 2014 blev certificeret indenfor kvalitet, miljø, arbejdsmiljø og CSR, og denne rapport er ingen undtagelse. Her præsenterer vi vores seneste fremskridt og visioner for vores bidrag til en bæredygtig fremtid.





# LEDELSESBERETNING

## DEN GRØNNE OMSTILLING ER VEJEN FREM

I 2024 har den grønne omstilling fyldt meget, både indenfor vores branche og vores egen organisation. Hvor det hidtil har været økonomiske præstationer og målsætninger, der har været de bærende elementer i en virksomheds udvikling, mødes vi nu oftere af krav om målsætninger, handleplaner og præstationer indenfor den grønne omstilling.

Energioptimering, ressourceoptimering, genanvendelse af materialer og effekten af vores aktiviteter på miljø, klima, sikkerhed og sundhed, er alle temaer, der fylder meget for vores organisation, og som kræver at vi foretager revideringer af vores gældende processer samtidig med, at vi tænker nye løsninger ind i vores opgaveløsninger.

Med bæredygtighed på dagsordenen er der sat en bevægelse i gang, hvor vi har langt endnu, før vi er nogenlunde i smult vande. Dette skyldes ikke mindst, at vi har en stor kreds af lokale interessenter, der nøje følger med i, hvordan vi håndterer de fortsat stigende krav og målsætninger indenfor bæredygtighed, der foruden klima & miljø omfatter de sociale aspekter i vores nær- og fjernmiljø samt hele vores ledelsesmæssige tilgang.

De tre bogstaver E, S og G forventer vi vil danne væsentlig større krav til hele den samfundsmæssige værdikæde, ligesom vi ser en øget global opmærksomhed på bæredygtighedsmæssige initiativer og gennemsigtigheden i de tilhørende rapporteringer.

## LOKAL FRONTLØBER I FORTSAT UDVIKLING

På sidelinjen har vi fulgt med i udfærdigelsen af EU-direktivet for bæredygtighedsrapportering (CSRD), der trådte i kraft ved årsskiftet 2024, og vi har i den forbindelse løbende intensiveret omfanget af vores CSR-rapporteringer, hvor vi har intensiveret vores dataindsamling og databehandling, idet vi mener, at pålidelige data om alt fra brændstofforbrug og affaldsmængder til medarbejdertilfredshed og sygefravær, er altafgørende for at give den størst mulige transparens omkring vores organisation.

Et arbejde der i december 2024 resulterede i, at vi modtog en ESG Transparency Award, som uddeles årligt af organisationen EUPD Research.

Prisen er en anerkendelse af struktureret arbejde og transparens vedrørende rapportering af

bæredygtighedsindsatser. Samlet set blev Rønne Havn A/S placeret i kategorien "Predicate class", som er det næsthøjeste niveau. Den internationale anerkendelse af vores rapporteringsarbejde, ser vi som en stor motivationsfaktor i fortsat at styrke vores lokale position som frontløber i arbejdet med bæredygtighed, og som vi vil fortsætte.

## VI DELER GERNE VORES ERFARINGER & VIDEN

I dette års rapport, vil man kunne læse om vores fremskridt i det forgangne år, på tværs af områderne E, S og G, og vi vil opfordre vores læsere til at anvende denne rapport som oplæg til dialog med os.

Sluttelig vil vi gerne takke alle medarbejdere, samarbejdspartnere og øvrige interessenter for den store støtte i 2024, som et år hvor vi sammen tog vigtige skridt mod den grønne omstilling.



Lars Nordahl, CEO



Susan Hansen, QHSE & Sustainability Manager

# ANERKENDELSE OG ANSVAR HÅND I HÅND

## ANERKENDELSE GIVER ENERGI

I forbindelse med tildelingen af ESG Transparency Award'en, hvor Rønne Havn A/S af en uafhængig, international komite blev vurderet på fem nøgleområder - gennemsigtighed, styreformer, overholdelse af regler og standarder, social ansvarlighed og miljøindsats - blev organisationens arbejde med at sikre en transparent rapportering af bæredygtighedsarbejdet anerkendt, og dén anerkendelse medførte øget motivation i fortsat at styrke organisationens kommunikation omkring bæredygtighedsindsatser.

Indsatser der er forbundet med den udviklingsproces på området, som Rønne Havn A/S kontinuerligt er i gang med, og som er en vital faktor for den strategiske og operationelle hverdag på havnen. En hverdag, hvor alle bidrager efter bedste evne, og hvor en international anerkendelse er med til at skabe øget energi til at gentænke rutiner og finde mere ansvarlige løsninger med det formål at blive en mere bæredygtig havn. En målsætning der handler om langt mere end CO<sub>2</sub>-emissioner, og som favner vores interessenter og omgivelser på mange områder.

## ANSVARET STARTER I LEDELSEN

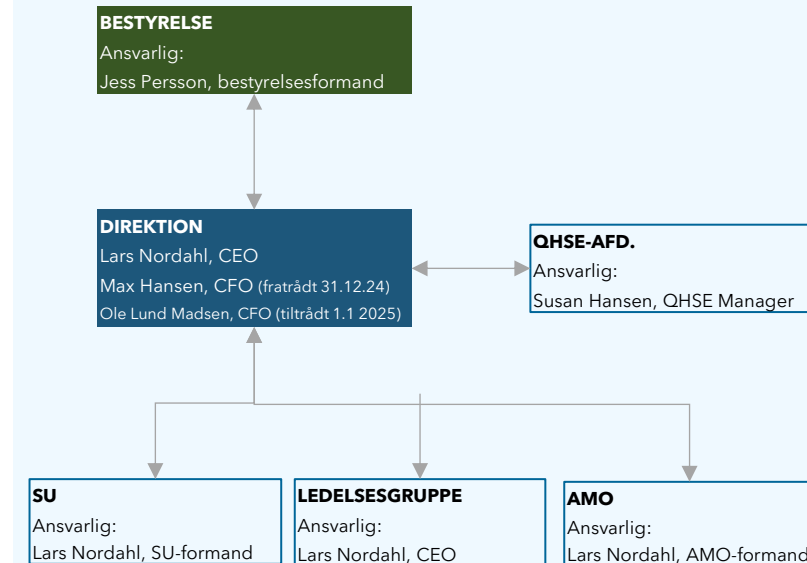
Siden vi i 2015 blev certificeret indenfor samfundsmæssigt ansvar (CSR), har den øverste ledelse fokuseret på at definere målsætninger og handleplaner for at sikre fremskridt og realisere organisationens ambitioner indenfor CSR-området.

I takt med den øgede, samfundsmæssige bevågenhed på Rønne Havn A/S' aktiviteter, er prioriteringen af bæredygtighedsarbejdet blevet intensiveret på tværs af organisationen, om end ansvaret for prioritering og udvikling beror hos ledelsen.

Transformationen fra CSR til ESG/bæredygtighed anser vi som værende en naturlig udvikling af vores arbejde med de bæredygtighedsemner, vi aktuelt har identificeret som værende væsentlige for vores organisation, og som er eller om kort tid bliver grundlæggende krav fra vores nøgleinteressenter.

Når vi ser fremad, forventer vi, at arbejdet omkring CSR/ESG vil fortsætte med at udvikle sig, og nye forventninger tage form, og vi mener det vigtigt, at vi følger med og om muligt er på forkant med vores interessenters krav til os.

## LEDELSE AF BÆREDYGTIGHEDSARBEJDET





## VÆRDISKABELSE I HELE VÆRDIKÆDEN

### VI ER EN DEL AF ET STØRRE VÆRDIKÆDE

Det bornholmske samfund er grundlæggende én lang værdikæde bestående af et utal af cylindriske tandhjul, hvor rotationsenergi og drejningsmoment omsættes til udvikling igennem samarbejde og inddragelse af hinandens kompetencer. Rønne Havn A/S udgør ét af disse tandhjul, hvor vores leverede services har en væsentlig betydning for den samfundsbegrundede betjening af Bornholm.

Derfor er det for os af stor betydning, at vores nærmeste interessenter kan se værdien i de services, vi udbyder og forstår vores indsatser og prioriteringer af aktiviteter, der tilsammen medvirker til at skabe værdi for det bornholmske samfund. Noget der kan virke svært for den store gruppe af personer, der ikke indgår i vores daglige maskinrum som enten kunde eller leverandør.

Vores væsentligste fokusområde indenfor samfundsmæssigt ansvar omfatter derfor øget kommunikation og interessentinddragelse igennem forskellige tiltag, der i 2024 blandt andet har omfattet en fotokonkurrence, en kundetilfredshedsundersøgelse, og inddragelse i vores dobbeltvæsentlighedsanalyse (se s. 11-15).

Vores tilgang til interessentinddragelse og udvalgte emner indenfor vores samfundsmæssige ansvar i værdikæden "Bornholm" er fokuseret på relationerne mellem flere nøgleelementer såsom ledelseskvalitet, værdiskabelse for kunder og borgere, engagement og involvering, samt synlighed og kommunikation. Forhold som vi mener skaber en kausal sammenhæng i hele værdikæden.

### VI ER PÅ VEJ, MEN ENDNU IKKE I MÅL

For 2024 opsatte vi den målsætning, at vi ønskede at fortsætte vores arbejde med at understøtte og udvikle den bornholmske infrastruktur, og gøre dette på en så transparent en måde, som dette var muligt og under hensyntagen til fortrolighedsprincipper og samarbejdsaftaler der ligger til grund for vores arbejde.

En målsætning der satte - og fortsat stiller - store krav til vores kommunikation og proces for inddragelse af vores interessenter, hvor dette er muligt, og som vi fortsat udvikler ud fra nogle langsigtede målsætninger, vi gerne vil inddrage eksterne parter i, i det omfang det er muligt.







# FNs VERDENSMÅL ER I ARBEJDE

## ARBEJDET UDVIKLER SIG

I forbindelse med udarbejdelsen af vores strategi "Together we create" i 2019, udvalgte vi på baggrund af en SDG Lens 4 af de 17 FNs Verdensmål, som vi i årene 2020-2025 ønskede at arbejde målrettet med, suppleret af fire målsætninger indenfor hver af vores ISO-standarder, herunder CSR-standarder.

Disse udvalgte verdensmål er:

- Verdensmål 7 - Bæredygtig energi
- Verdensmål 8 - Anstændige jobs og økonomisk vækst
- Verdensmål 9 - Industri, innovation og infrastruktur, og
- Verdensmål 12 - Ansvarligt forbrug og produktion

Sammen med vores i alt 16 målsætninger indenfor ISO-standarderne, var formålet at skabe en synergi på tværs af vores certificeringer, og understøtte vores arbejde igennem øget bevidsthed.

I 2023 valgte vi at kombinere CSR og ESG i vores

bæredygtighedsarbejde således, at vi både arbejder med områder indenfor samfundsmæssigt ansvar, der ikke er målbare, samtidig med at vi igennem dataindsamlinger fik udarbejdet et mere præcist, kvantificerbart målbart værktøj til brug af vores årlige evaluering af vores bæredygtighedspræstation.

## VERDENSMÅLENE ER I VORES HVERDAG

I vores dagligdag indgår verdensmålene som en naturlig del af vores forretning. Det foregår i langt størstedelen af vores operationer som ubevidste dele af en beslutningsproces, og dette er måden, vi foretrækker at arbejde med verdensmålene på det operationelle niveau. I denne rapport indikerer Verdensmålsikonerne for hvert afsnit derfor, hvilke delmål vi har identificeret som værende aktuelt i de beskrevne situationer.

På det strategiske niveau sættes resultater op imod målsætninger, og de relevante verdensmål med tilhørende indikatorer identificeres.

I takt med at vi i denne proces har fået større viden om de enkelte verdensmål og tilhørende delmåls

betydninger, har vi erfaret, at vores aktiviteter omfatter langt flere af de 17 Verdensmål, hvorfor vi i forbindelse med den forestående revidering af vores organisationsstrategi i 2025, påtænker at afvikle en ny SDG Lens og derigennem få belyst, hvilke verdensmål der på baggrund af vores organisatoriske udvikling vil være gavnlige at implementere i vores strategiske arbejde.

Kortlægningen af organisationens aktiviteter ud fra en SDG Lens vil formentlig medføre, at vi skal foretage nogle valg omkring antallet af verdensmål, vi fremadrettet skal arbejde med, og hvilke indikatorer Rønne Havn A/S som organisation bør prioritere. Denne opgave vil også omfatte en revidering af vores politik for arbejdet med FNs Verdensmål på tværs af organisationen. En intern politik der senest blev revideret i 2024.

Det er ikke nogen nem opgave, der kræver ressourcer, intern træning og kommunikation, men vi prioriterer, at der er en naturlig konsensus mellem valgte verdensmål og vores hverdag.

## IDENTIFIKATION AF VÆSENTLIGE INDIKATORER

Hos Rønne Havn A/S opnåede vi i 2022 at få vores arbejde med FNs Verdensmål certificeret for så vidt angår Verdensmål 7, 8, 9 & 12 med underliggende, tilhørende verdensmålsindikatorer:

7.2, 7.a, 8.3, 9.1, 12.5 og 12.7

I april 2024 blev vi recertificeret i samme, dog velvidende, at vores arbejde omfatter store dele af de samlede 169 verdensmålsindikatorer.

Denne rapport indeholder via ikon anvendelser en oversigt over de væsentligste indikatorer, vi har identificeret under det enkelte afsnit, hvor figuren til højre viser et summeret overblik over denne identifikation.

De af Verdensmålene, der er markeret med grå farve illustrerer de 7 Verdensmål, vi umiddelbart ikke har beskrevet i rapporten. Dette er dog ikke ensbetydende med, at vi ikke er i berøring med disse emner enten direkte eller igennem vores værdikæder.

## IDENTIFICEREDE FN VERDENSMÅLSINDIKATORER:





# Dobbelt Væsentligheds Analyse

I 2024 har nye begreber indenfor bæredygtighed haft sit indtog hos Rønne Havn A/S, herunder "indvirkningsvæsentlighed" og "finansiell væsentlighed". Begge dele som led i identifikationen af Rønne Havn A/S' mest væsentligste bæredygtighedsområder.





## EU-DIREKTIV OMSAT TIL DAGLIGDAGEN

I 2024 fortsatte vi med at justere og videreudvikle på vores tilgang til EU-direktivet omhandlende bæredygtighedsrapportering, bedre kendt under forkortelsen CSRD.

For at flere af vores kunder kan leve op til deres rapporteringsansvar, vil de fremadrettet være afhængige af at få data og andre oplysninger om bl.a. forbrug, udledninger, mv. fra både underleverandører og kunder, der i begge tilfælde kan inkludere Rønne Havn A/S, idet vi indgår i flere store samarbejdspartneres værdikæder. Dette er en af de væsentligste årsager til, at vi i 2024 besluttede af påbegynde udarbejdelsen af en dobbelt væsentlighedsanalyse.

Dette er et omfattende arbejde, der kræver ressourcer på tværs af afdelinger og fagområder, hvorfor vi nedsatte en projektgruppe der, i tæt samarbejde med et eksternt konsulentbureau med ekspertise i bæredygtighed, har udført dobbelt væsentlighedsanalysen i efteråret 2024.

Denne analyse bliver et vigtigt værktøj for os til at definere væsentlige bæredygtighedsemner og hjælpe med til at fastsætte vores prioriteret og indgå i udarbejdelsen af en egentlig ESG-strategi, der planlægges påbegyndt i foråret 2025.

Kortlægningen i dobbelt væsentlighedsanalysen har identificeret, hvilke af de 10 bæredygtighedsemner, der er særligt centrale for Rønne Havn A/S og vores værdikæde. Det er her vi har og kan have den største indvirkning, og her hvor risiko og muligheder er af afgørende betydning.

Kortlægningsarbejdet er samtidig af afgørende betydning for, hvilke ESRS-standarder vi fremadrettet bør rapportere på.

Det samlede overblik over væsentligheden af de 10 bæredygtighedsemner, fremgår af den visuelle oversigt på næste side.

## VÆSENTLIGHED AF CSRD UNDEREMNERNE

De endelige resultater af dobbelt væsentlighedsanalysen baseres på underemner, som vores projektgruppe har scoret på en skala fra 1-5 ud fra indvirknings- og finansiel væsentlighed. Disse underemner omfatter i alt 36 underemner, hvor projektgruppen har vurderet væsentligheden af disse.

De af underemnerne, der opnåede en score på minimum 4 indenfor de to væsentligheds kategorier, er væsentlige for Rønne Havn A/S og vil derfor blive integreret i vores strategiske arbejde med tilhørende konkrete mål og handlinger. Dette omfatter 22 af de samlede 36 underemner i analysen, der derfor vil blive inkluderet i vores bæredygtighedsrapportering fra næste år.

Dette arbejde pågår aktuelt og vil danne strukturen for næste års bæredygtighedsrapportering.



## PROCESSEN FOR DOBBELT VÆSENTLIGHEDSANALYSE

Dobbelt væsentlighed er en vurdering af gensidig påvirkning mellem virksomhed og omverden.

Det dobbelte perspektiv består af:

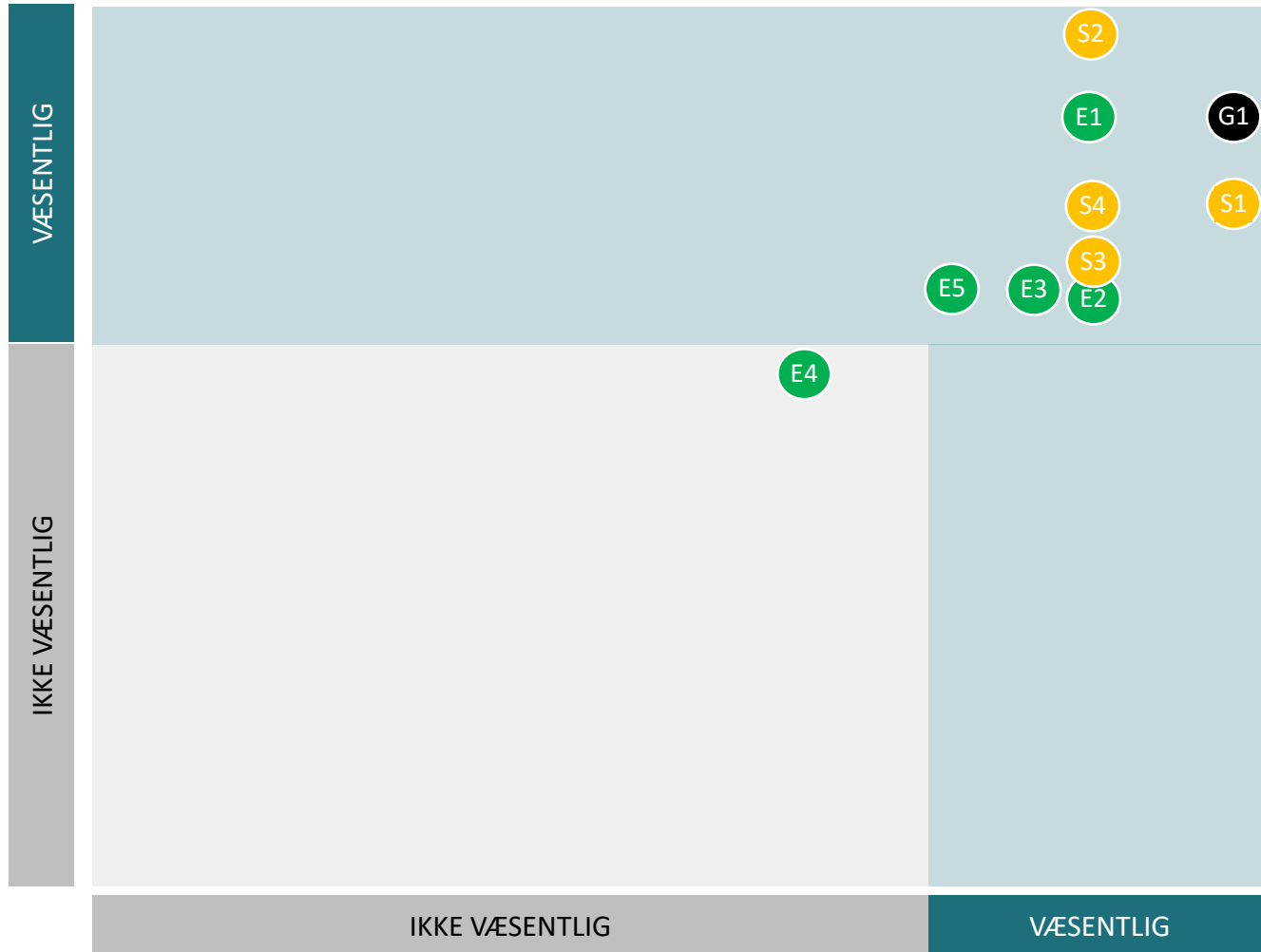
- **Indvirkningsvæsentlighed:** De positive og negative indvirkninger vi har på samfund og miljø
- **Finansiel væsentlighed:** De risici og muligheder vi står over for i forhold til miljø og samfund

Analysen bygger på både intern viden indsamlet på tværs af vores organisation, samt eksternt input fra et udsnit af vores vigtigste interessenter.

Input fra følgende kilder er inkluderet:

1. Eksisterende virksomhedsinformation fx oplandsanalyser og vurderinger af bæredygtighedsemner
2. Interviews med eksterne stakeholders udvalgt af vores interne projektgruppe
3. Workshops med deltagelse fra en nøje udvalgt projektgruppe samt eksterne emneeksperter
4. Interviews med medarbejdere

FINANSIEL VÆSENTLIGHED



## KLIMA & MILJØ

- E1 Klimaændringer
- E2 Forurening
- E3 Vand & havressourcer
- E4 Biodiversitet & økosystemer
- E5 Cirkulær økonomi

## SOCIAL

- S1 Egen arbejdsstyrke
- S2 Arbejdstagere i værdikæden
- S3 Berørte samfund
- S4 Forbrugere & slutbrugere

## GOVERNANCE

- G1 Virksomhedernes adfærd

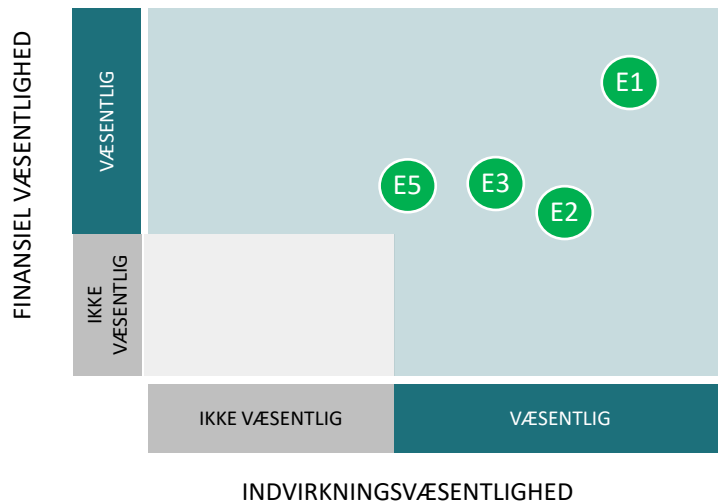
INDVIRKNINGSVÆSENTLIGHED

# VORES FREMTIDIGE RAPPORTERINGSSTRUKTUR

## FOKUSEMNER, KLIMA & MILJØ

Dobbeltvæsentlighedsanalysen kortlagde, at Rønne Havn A/S og værdikæden, finder følgende emner indenfor "Klima og miljø" både værende af finansiel samt indvirkningsmæssig væsentlighed:

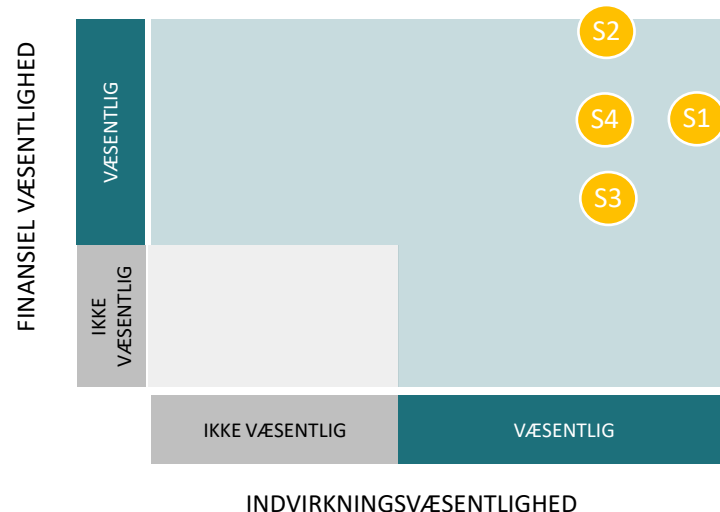
- Klimaændringer (E1)
- Energi (E1)
- Luft- og vandforurening (E2)
- Vand- og havressourcer (E3)
- Ressourceforbrug (E5)
- Affaldsmængder og -håndtering (E5)



## FOKUSEMNER, SOCIAL

Dobbeltvæsentlighedsanalysen kortlagde, at Rønne Havn A/S og værdikæden, finder følgende emner indenfor "Social" både værende af finansiel samt indvirkningsmæssig væsentlighed:

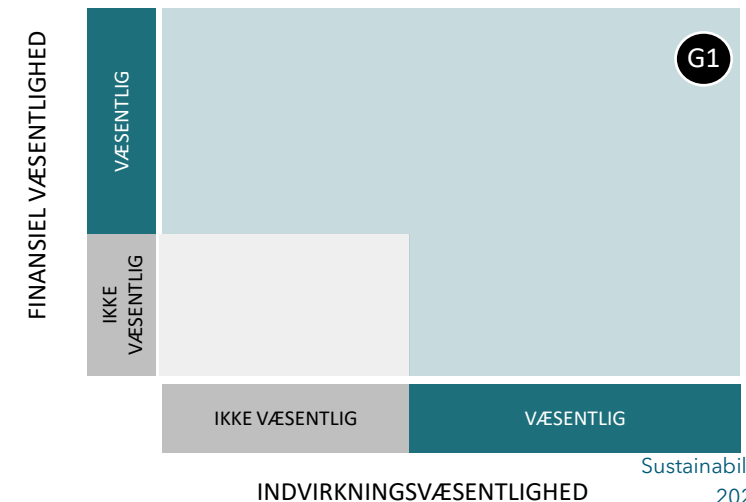
- Arbejdsvilkår, internt og i værdikæden (S1+S2)
- Ligebehandling, internt og i værdikæden (S1+S2)
- Andre arb.rettigheder, internt og i værdikæden (S1+S2)
- Lokale boligforhold (S3)
- Inddragelse i lokalsamfundet (S3)
- Adgang til forretningsmæssige oplysninger (S4)
- Sikkerhed for offentligheden (S4)



## FOKUSEMNER, GOVERNANCE

Dobbeltvæsentlighedsanalysen kortlagde, at Rønne Havn A/S og værdikæden, finder følgende emner indenfor "Social" både værende af finansiel samt indvirkningsmæssig væsentlighed:

- Virksomhedskultur (G1)
- Politisk engagement (G1)
- Code of Conduct (G1)
- Leverandørhåndtering (G1)
- Arbejdet med FNs 10 Principper (G1)
- Whistleblower (G1)





## ØGET VIDEN, MEN VI ER KUN LIGE BEGYNDT

Rønne Havn A/S er aktuelt **ikke omfattet** af det europæiske bæredygtighedsrapporteringsdirektiv (CSRD), men vi ønsker, så vidt det er muligt og hvor det giver os værdi, at inkorporere de nye CSRD-krav, herunder rapportere i henhold til de europæiske bæredygtigheds-rapporteringsstandarder (ESRS).

Dette har været en af de væsentligste overvejelser for beslutningen om at foretage en dobbelt væsentlighedsanalyse i 2024, og med udgangspunkt i den udarbejdede dobbeltvæsentligheds analyse, er vi kommet et vigtigt skridt nærmere på at sikre en bæredygtighedsrapportering, der så præcist som muligt omfatter de bæredygtighedsmæssige emner, der berører både os og vores omgivelser, men analysen medfører også andet, og muligvis mindre synligt arbejde, for vores organisation;

Med dobbelt væsentlighedsanalysen, har vi nu en vurdering af, hvilke bæredygtighedsemner, der er de væsentligste for vores organisation. Disse skal vi nu have udarbejdet konkrete mål og handlingsplaner for, og i flere tilfælde udarbejde nye eller revidere eksisterende politikker, samt udarbejde en egentlig ESG-strategi.

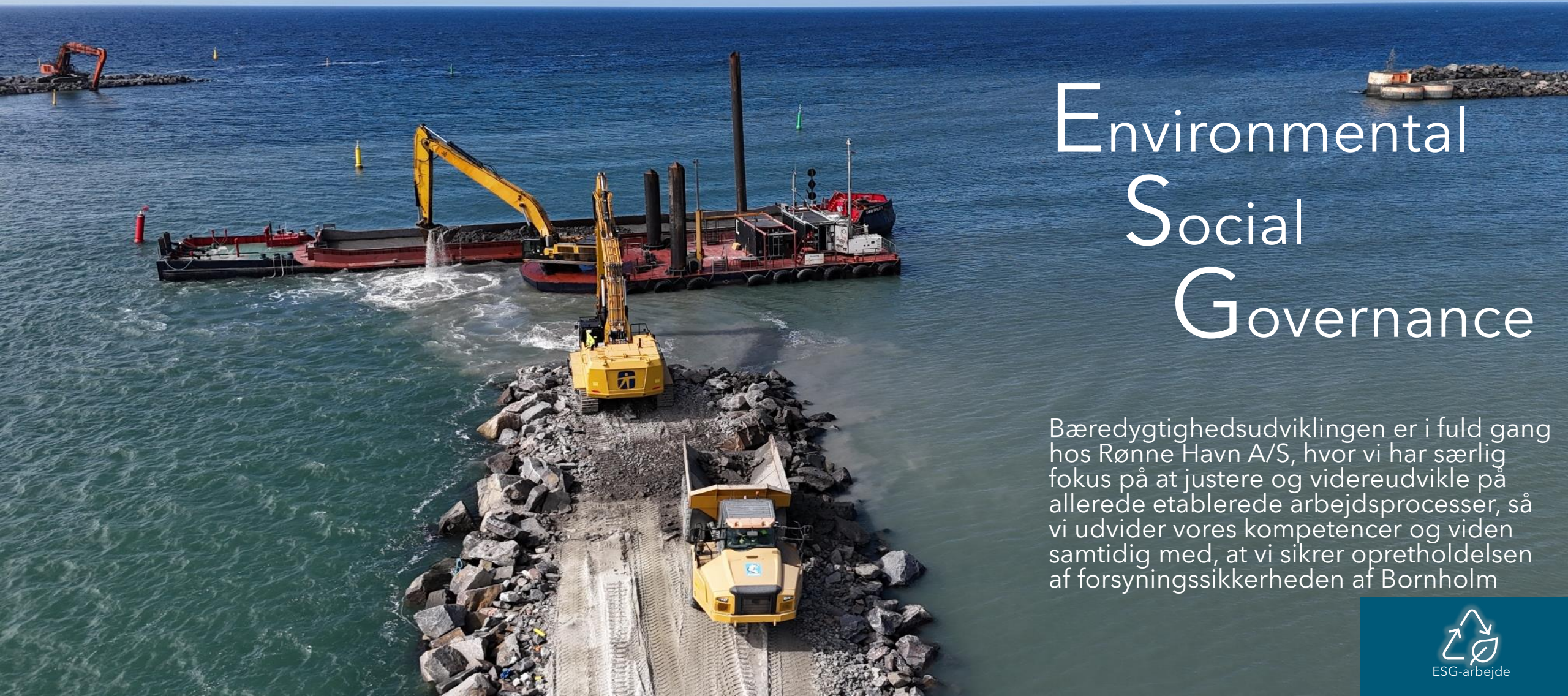
For os har arbejdet med at udarbejde den dobbelt væsentlighedsanalyse været et vigtigt redskab i vores arbejde med at tage ansvar og bidrage positivt til samfundet. I processen har vi har fået identificeret relevante rapporteringsemner og drøftet og scoret påvirkninger og risici indenfor områder, vi ikke tidligere aktivt har haft fokus på, og dette arbejde har resulteret i en omfattende analyse af bæredygtighedsrelaterede emner.

Næste skridt er nu at omforme den teoretiske viden, vi dels besidder allerede i organisationen samt har opnået igennem analysearbejdet, til egentlige mål og handlingsplaner, ud fra hvilke vi som organisation kan navigere i et endnu relativt nyt og komplekst område, der har stor betydning for os alle på tværs af demografiske samt geografiske skel.

Det er en proces, der vil kræve stort engagement, ressourcer og løbende opmærksomhed. Men i en tid med stigende forventninger og krav til virksomheders samfundsansvar anser vi dette som værende særdeles vigtigt at prioritere arbejdet med vores bæredygtige udvikling højt. Både nu, i året der kommer og årene der følger.







# Environmental Social Governance

Bæredygtighedsudviklingen er i fuld gang hos Rønne Havn A/S, hvor vi har særlig fokus på at justere og videreudvikle på allerede etablerede arbejdsprocesser, så vi udvider vores kompetencer og viden samtidig med, at vi sikrer opretholdelsen af forsyningsikkerheden af Bornholm







SDG 12.5 SDG 13.1 SDG 14.1 SDG 14.2

## HAVNEDRIFTEN PÅVIRKER KLIMA & MILJØ

Vi opererer primært til lands og til vands, og vores aktiviteter medfører en påvirkning på både miljø og økosystemer.

De aktuelt største påvirkninger på miljøet, vi vurderer er forbundet med vores aktiviteter, skyldes den igangværende havneudvidelse, hvor vi igennem et større anlægsarbejde arbejder for at styrke vores forretningsområder og understøtte de aktiviteter, der finder sted på havnens områder.

Anlægsarbejdet medfører midlertidige forstyrrelser i havmiljøet og skaber gener for lokalsamfundet, men med stigende havniveau, forsurening af havene, øgede havoverfladetemperaturer og kraftigere vejrforhold, som er et resultat af klimaforandringerne, vi kan se i vores dagligdag, ser vi det som vores pligt at bidrage til at sikre den bornholmske infrastruktur ved at gøre besejlingsforholdene lettere for alle typer fartøjer, der anløber Rønne.

Vi er dog bevidste om, at en havneudvidelse ikke er den egentlige løsning mod et mere bæredygtigt samfund, og at vores daglige driftsopgaver også medfører påvirkninger på miljøet.

## Environment

Det er vi opmærksomme på, og vi søger dels at minimere miljøpåvirkninger igennem innovative løsninger og omstilling af vores arbejdsprocesser, samt involvere os i projekter der har fokus på økosystemsundhed.

Vores aktuelle indsatser inden for dette omfatter blandt andet affald og forurening, ressourceforbrug og biodiversitet. Indsatser vi igennem længere tid har arbejdet med, og hvor vi i vores dobbelt væsentlighedsanalyse (se s. 12-15) har gjort et stort fremskridt i 2024 ved at analysere disse indsatser og identificere, hvilke væsentlige miljøemner vi fremadrettet bør prioritere. Denne prioritering er sket ved at inddrage flere af vores væsentligste interessenter i processen, og har resulteret i, at vi har fået kortlagt vores vigtigste påvirkninger, risici og muligheder indenfor miljø.

Baseret på denne identifikation vil vi i 2025 revidere vores aktuelle strategi, målsætninger og handlingsplaner, der blandt andet omfatter vores bæredygtighedsarbejde.





## Environment

### KLIMAET VISER VEJEN FOR OS

Vi står i en global klimakrise, hvor vi oplever kraftigere vejrforhold, end vi tidligere har været vant til, og som rammer det enkelte individ hårdt. Hvis vi som samfund skal have en bæredygtig fremtid, er vi nødt til at integrere klimaudfordringerne i vores handlinger, uagtet hvilken rolle vi hver især udgør i de værdikæder, der skal sikre en sund og bæredygtig fremtid for alle.

Hos Rønne Havn A/S er vi meget opmærksomme på risici forårsaget af klimaændringer, herunder havniveaustigning, ekstreme vejrbegivenheder og skiftende havtemperaturer.

Klimaforandringerne udgør en risiko for stabiliteten og sikkerheden for det bornholmske samfund igennem potentielle forstyrrelse på sejlrouterne, stigninger af stormflodspåvirkninger og skader på havneinfrastruktur og vores nærmeste naboers bygninger og materiel.

Disse forhold kan resultere i øgede omkostninger, faldende driftseffektivitet og afbrydelser i forsyningskæder mellem Bornholm og omverdenen, og som også påvirker vores driftsmæssige aktiviteter.

Dette er nogle af de medvirkende årsager til, at vi er i gang med et omfattende havnebyggeri, der forventes endeligt afsluttet i 2025. Et havnebyggeri hvor fremtidssikring er en af de væsentligste faktorer, og som foruden at skabe forbedrede besejlings- og manøvreforhold i havnen, aktivt skal bidrage til minimering af risikoen for stormflodsskader og skader på vores havneinfrastruktur.

Dette kræver investeringer og tilførsel af ressourcer, men ved at foretage disse handlinger er det vores forventning, at vi opnår en reducere af risikoer og omkostninger forbundet med klimarelaterede påvirkninger. Forhold vi forud for havneudvidelsens påbegyndelse fik nøje undersøgt af eksperter hos tredjepart, der samtidig har bistået os med klimarisikovurderinger for alle vores havneanlæg.

Havneudvidelsen betyder, at vores arealer bliver hævet 3 meter over vandoverfladen, og derfor vil være bedre sikret, når der indtræder kraftigere uvejr og vandstandsstigninger. Sandsynligheden for at forsyningsikkerheden til Bornholm kan opretholdes ved hårdt vejr øges samtidig, sammenlignet med hvordan forholdene var forud for havneudvidelsen.

### DANMARKS FREMTIDIGE KLIMA\*

- Siden år 1900 er havniveauet omkring Danmark i gennemsnit steget ca. 2 mm/år og det forventes at fortsætte i fremtiden
- Når middelvandstanden hæves, vil en stormflod kunne få langt mere alvorlige konsekvenser, da vandet presses højt op over terrænet
- Stormfloderne rammer langt voldsommere
- Den stormflod, der i dag statistisk forekommer hvert 20. år, bliver en hændelse, der kan ske hvert andet år
- Gennemsnitstemperaturen forventes frem mod 2071-2100 at stige med ca. 2,0 °C over hele landet
- Om vinteren stiger mængden af nedbør med knap 12 %, hvoraf størstedelen vil falde som regn

#### \*Kilde:

DMI - Klimaatlas



## AT BYGGE HAVN ER IKKE CO2-NEUTRALT

Etape 3 af vores Masterplan 2050 blev i november 2024 færdigmeldt af entreprenøren MT Højgaard Danmark, der i 2023 vandt udbuddet om at forestå både Etape 3 og Etape 4 af vores fremtidssikring af havnen.

Etape 3 og Etape 4 hænger tæt sammen med vores overordnet klima- og fremtidssikring af havnen, hvor der også sker en forlængelse af den ydre mole og forbedring af besejlingen med et større svajebassin. Desuden består fremtidssikringen af en ny multifunktionskaj og en gennemgående uddybning af den indre del af havnen.

Men hvor byggeri er en vigtig faktor i den danske økonomi, hvor arbejdspladser og investeringer er væsentlige drivkræfter, er vi også opmærksomme på, at byggeri har et tungt klimaaftryk.

Til konstruktion af en fremtidssikret havneinfrastruktur kræves store mængder af råmaterialer, der i vores tilfælde har skullet udvindes og transporteres til byggepladsen på Sydhavnen i Rønne.

Vores entreprenør, MT Højgaard Danmark, har fokuseret på at udvinde de nødvendige råmaterialer så lokalt som muligt, involverende flere lokale underleverandører og på denne måde dels bidrage til lokal værdiskabelse samt reducere af CO<sub>2</sub>-udledninger forbundet med transport.

Alle aktører har dog også været opmærksomme på, at dette valg har medført indhug i de lokale ressourcer; sand, skærver og sten.

Samlet set har produktionen, transporten og anvendelsen af de anvendte byggematerialer resulteret i et øget CO<sub>2</sub>-aftryk for Rønne Havn A/S i Scope 3 under kategori 2 "Anlægsaktiver", på 13.943,439 tons CO<sub>2</sub> svarende til 98,59 % af den samlede udledning for Rønne Havn A/S i 2024.

Det er vores forventning, at denne investering vi aktuelt foretager os, og som kortvarigt belaster klimaet, med tiden vil blive udlignet i form af reducerede udledninger til skadesudbedringer samt øget mulighed for genanvendelse af materialer anvendt ved byggeriet.

### Environment

## ANLÆGSARBEJDETS MATERIALEFORBRUG

- 227.000 tons skærver
- 324.000 tons stenmateriale
- 1.398 stk. stålprofiler
- 18.043 m rør
- 397.000 tons sten
- 415.000 m<sup>3</sup> sand

## FASE 3 I TAL

- Udvidelse af havnearealet med ca. 100.000 m<sup>2</sup>
- Etablering af ny kaj på 269 m
- Etablering af ny ro/ro rampe på 40 m





## FORURENING KENDER INGEN GRÆNSER

Vi kan ikke mestre vind og vand, og partikelforurening skelner ikke mellem firmaadresser eller landegrænser. Det gør det så meget sværere at håndtere, når først forureningen er sket.

Forbrændingen af brændstof i vores aktiviteter resulterer i udledning af luftforurenende stoffer, der har negativ påvirkning på menneskers sundhed, og på miljøet som helhed. Ved at indsamle data og rapportere om vores CO<sub>2</sub>-emission, holder vi os selv ansvarlige for den miljøskadelige påvirkning, vores aktiviteter medfører, og vi kan iværksætte handlinger for at reducere vores egne CO<sub>2</sub>-emissioner.

Siden 2014 har vi indsamlet data omkring vores brændstofforbrug, og vi har løbende udvidet denne dataindsamling i takt med, at vi har tilegnet os mere viden og øgede ressourcer vedrørende data og behandling af disse.

Aktuelt omfatter vores dataindsamling vores eget forbrug (Scope 1 og Scope 2) samt vores værdikædes forbrug i 7 ud af 15 kategorier (Scope 3), og i takt med implementering af CSRD hos flere

### Environment

af vores samarbejdspartnere og leverandører, planlægger vi at udvide vores datagrundlag i de kommende år, og vi sigter mod igennem dialog og transparens med parterne i vores værdikæde, at opnå en endnu større indsigt i vores CO<sub>2</sub>-emissioner i Scope 3-kategorierne.

Når det kommer til vand/havforurening, har vi i 2024 registreret 0 større oliespild (>0,5 m<sup>3</sup>) i vores havnebassiner, der kunne have haft stor, negativ påvirkning på havmiljøet.

### UDFORDRINGEN MED AFFALD PÅ EN HAVN

Som havn har vi en forpligtelse til at modtage skibes affald, der ved modtagelsen skal være sorteret i henhold til vores gældende affaldsplan (se [www.portofroenne.com](http://www.portofroenne.com)). Denne modtagerpligt medfører en begrænsning for, hvordan vi som organisation kan reducere mængden af affald, der afleveres til viderebehandling.

I 2024 udgjorde vores registrerede affaldsmængde 9.916 tons fordelt på 13 kategorier, og dette er et forhold vi accepterer, idet modtagepligten mindsker risikoen for, at affaldet ender i havene.

### CO<sub>2</sub>-EMISSIONER I 2024

- Scope 1: 161,75 tons
- Scope 2: 14,88 tons
- Scope 3: 14.143,33 tons

I alt: **14.319,96 tons**

Se nærmere dataforklaring på siderne 35-40

### KILDE FOR UDLEDNINGER:

- Scope 1: Udledningen stammer fra virksomhedens 10 maskiner og 2 fartøjer, herunder 3 mobilkraner og 3 elbiler
- Scope 2: Udledningen stammer fra virksomhedens forbrug af el, vand og varme i egne bygninger samt belysning af gader og havnefaciliteter
- Scope 3: Udledningen er en konsekvens af Rønne Havn A/S' aktiviteter, hvor udledningen opstår ved handlinger ejet eller kontrolleret af 3-part



SDG 7.A



SDG 14.A



SDG 17.16



SDG 17.17

## IKKE ALT ER SOM DET SER UD UNDER HAVET

Havmiljøet i Østersøen er udfordret, og DTU Aquas rapport fra 19. september 2024 konkluderede, at dyrelivet i Østersøen er negativt påvirket af iltsvind. Forhold der medfører, at følsomme dyrearter dør og andre migrerer til andre havområder. Også i Østersøen, lige syd for Rønne, ligger et Natura 2000-habitat, der skal bevare og beskytte naturtyper og vilde dyre- og plantearter.

Østersøens tilstand sammenholdt med den korte afstand til et Natura 2000-habitat, er forhold vi hos Rønne Havn A/S inddrager i vores strategiske arbejde indenfor biodiversitet og bevarelse af økosystemer, og som afspejler sig i vores forpligtelser omkring vores igangværende aktiviteter til havs, hvor vi under anlægsarbejderne med fremtidssikringen af Rønne Havn, anvender boblegardin i forbindelse med ramning af spunsprofiler, som bliver banket ned i undergrunden for at etablere de nye havneanlæg.

## DELTAGELSE I LAND FOR FORBEDRINGER I VAND

Det er vores forhåbning, at de fysiske, midlertidige, foranstaltninger bistår naturbeskyttelsen under vand, men vi er godt bevidste om, at der skal ske andre,

## Environment

mere langvarige løsninger for at genoprette havmiljøet i Østersøen. Derfor er vi aktive deltagere i projektet "Østersø Lab", der er et samarbejde mellem forskere og erhvervslivet til formål at bidrage til genoprettelsen af et sundt økosystem i Østersøen.

## VIDENSDELING ER EN AF VEJENE FREM

Rønne Havn A/S deltager i en række projekter inden for forskning og udvikling vedr. grøn omstilling indenfor vores branche, og har i 2024 deltaget aktivt i fire større projekter:

- BalticSeaH2, der støttes med midler fra HorizonEU
- SafePtX (afsluttet i '24), der støttes af InnoMission
- SafeSBU, der støttes af InnoMission
- Nord\_H2ub, der støttes af Innovationsfonden og Nordic Energy Research

For Rønne Havn er formålet med deltagelsen i projekterne at opbygge og dele viden om bæredygtighedsomstillingen indenfor den maritime branche, og vi mener, at udvikling kræver viden, hvorfor vi i 2025 vil fortsætte med at bidrage i projekter og relevante initiativer, herunder DeCoInter, der støttes af Interreg South Baltic, der har fokus på løsninger til at forbedre vores økosystemer.

## BOBLEGARDINER:

Boblegardin er særlige luftanlæg på havbunden som sender et gardin af bobler op i vandsøjlen, der medvirker til at reducere den undersøiske støj, der opstår ved anlægsarbejde under vand, og som kan være generende for det dyreliv, der er i havet, herunder blandt andet marsvin.

## ØSTERSØ LAB:

Østersø Lab er et udviklingsfællesskab, der tager udgangspunkt i havmiljø og udvikling af teknologier og metoder, der understøtter havmiljøet



## VORES PLANLAGTE MILJØINDSATSER I 2025

Når vi ser ind i 2025, er det på et år der indebærer afslutningen af vores samlede havneudvidelse, som vi påbegyndte tilbage i 2017. Det betyder samtidig, at vi - i lighed med 2024 - forventer at få en ekstraordinær stor CO<sub>2</sub>-opgørelse, når året er omme. Et resultat af at vi ikke kan udbygge en havn uden at udlede forurenende partikler, anvende råstoffer og forstyrre havmiljø og lokalsamfundet.

Men sideløbende med disse aktiviteter, der medfører påvirkninger på klima og miljø, har vi igangsat flere initiativer for at mindske vores CO<sub>2</sub>-udledning for så vidt angår vores drift.

Vi har bl.a. valgt at udfase alle oliefyr og erstatte disse med luft/luft-pumper i de bygninger, hvor der er aktiviteter, og vi planlægger i 2025 at kortlægge øvrige energieffektive løsninger i vores bygninger.

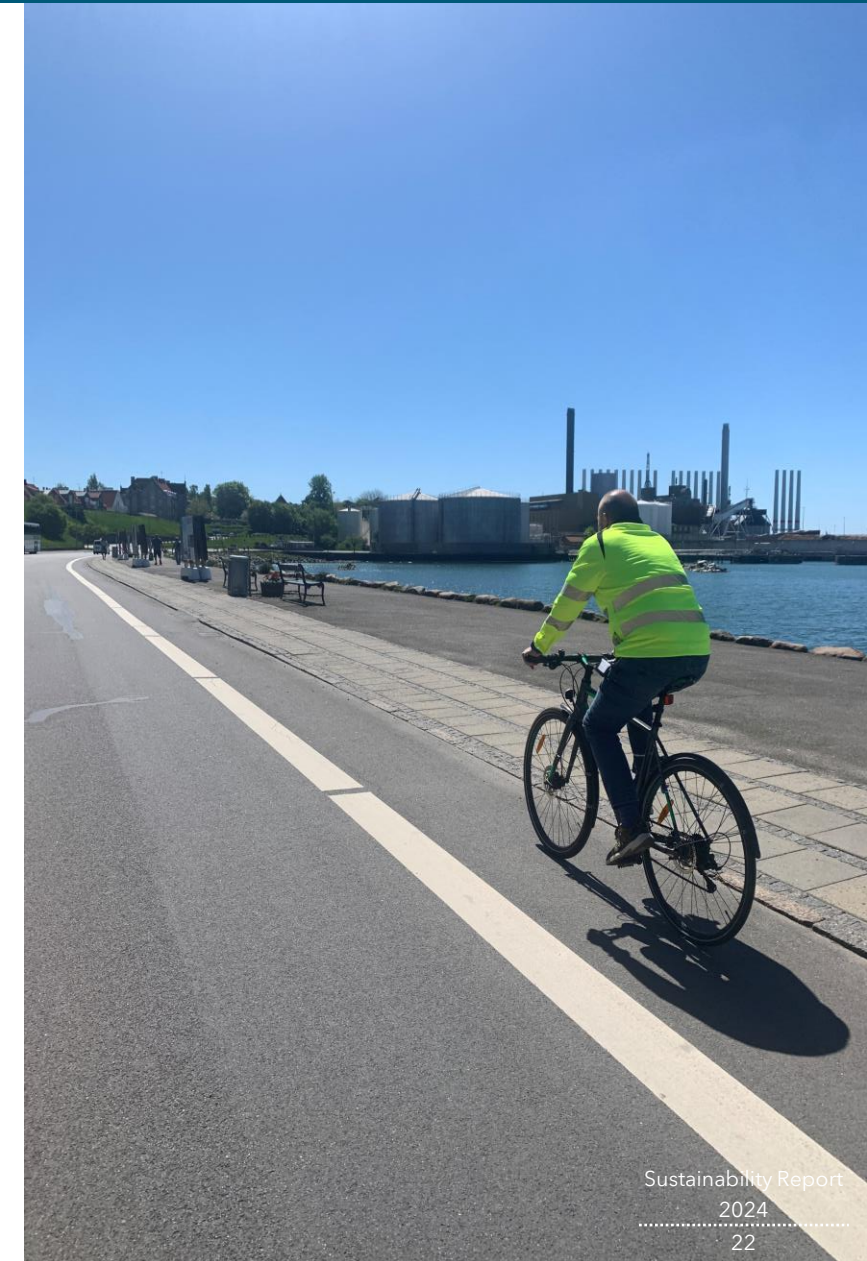
I vores arbejde med at højne vores egen datakvalitet, har vi udarbejdet nye procedurer, der skal medvirke til at skabe et endnu bedre overblik over kilderne til vores brændstofforbrug og identificere mulige, mitigerende tiltag, vi kan foretage for at reducere vores CO<sub>2</sub>-udledning.

I forbrændingsmotorerne på vores entreprenørmaskiner og kraner sker der afbrænding af fossile brændstoffer under kørsel, hvilket medvirker til vores CO<sub>2</sub>-udledning, men en havn kan ikke operere uden disse typer maskiner, hvorfor vi i 2025 vil undersøge, hvilke muligheder der eksisterer for at ombygge eller erstatte vores mest miljøbelastende materiel med eldrevne løsninger, der har en mere positiv påvirkning på klima og miljø end fossile løsninger.

Vores købeadfærd er også et område, vi i 2025 vil have øget fokus på, idet vi mener, at vi gennem en ressourcebevidst adfærd, genanvendelse af materialer og reduktion af affald, kan opnå et mindre klimaaftryk.

I 2025 vil vi desuden have øget fokus på at sikre en mere effektiv affaldshåndteringsløsning på vores havneområder. Tidligere forsøg med nudging igennem uddeling af big bags og affaldsikoner har haft en meget begrænset succes, hvorfor vi i samarbejde med relevante interessenter vil afprøve nye tiltag i det kommende år med håb om en reduktion af mængden af ikke-genanvendeligt affald.

### Environment







SDG 8.3 SDG 9.C SDG 11.7

## HAVNEN ER ET VIGTIGT OMDREJNINGSPUNKT

Rønne Havn A/S er en organisation, der aldrig har lukket. 24/7 året rundt er der dygtige medarbejdere, der med stor ekspertise og ihærdighed er vigtige dele af det tandhjul, der sikrer den kontinuerlige, samfundsmæssige besejling af Bornholm, der finder sted på alle tider af døgnet. Det er en arbejdsplads for mange dygtige medarbejdere, der ligger en ære i at kunne udføre arbejdsopgaverne så godt og sikkert som muligt. Både for sig selv, sine nærmeste kollegaer, samarbejdspartnere og alle de mange øvrige persongrupper, for hvem havnen har en rolle.

For traditionelt set er en havn et naturligt samlingssted for et øsamfund og for mange et af de måske vigtigste steder på hele Bornholm. Et sted hvorfra færger skaber forbindelse til det danske, skandinaviske og europæiske fastland, og hvor man føler glæde ved udsigten til at byde familie, venner og gæster velkommen, eller spænding over at være på vej ud i verdenen. Uanset om dette er et kort visit i København eller en længere rejse.

På Rønne havn mødes mange mennesker og virksomheder; infrastruktur, færgetrafik, godshåndtering, erhverv, turisme, fritidsaktiviteter,

## Social

lystbåde, foreningsliv. Havnen er en smeltedigel, hvor aktiviteter og personer mødes og i samarbejde skaber nye ideer, debatter og grobund for udvikling.

Havnen, som er vores arbejdsplads, er derfor langt mere end et industriområde. Vi er et vigtigt omdrejningspunkt for størstedelen af den bornholmske befolkning og erhvervslivet.

Vores aktiviteter på vores områder kan for nogen måske synes mærkværdige, men Rønne som havn har udviklet sig hurtigt, og har transformeret en tidligere fiskeri- og færgehavn til en industrihavn, hvor tung trafik og bløde trafikanter ikke er i god kombination og som bl.a. betyder at vi må begrænse adgang til mange områder, der tidligere har været fri adgang til, ud fra et sikkerhedsmæssigt aspekt.

Det mener vi selv, at vi kan blive bedre til at formidle, og derfor er det en målsætning for os i 2025 at øge vores kommunikation i det omfang, vores kontraktuelle forpligtelser tillader det, så havnen så vidt muligt fortsat forbliver et mødested og et omdrejningspunkt i vores lokalsamfund med en god dialog blandt os og havnens mange brugere.





## AT GÅ PÅ ARBEJDE SKAL VÆRE SIKKERT

Medarbejdergruppen er grundlaget for vores succes og er dem, der uanfægtet af vind og vejr utrætteligt arbejder for at yde den bedste service til vores kunder og brugere af havnen.

Services der i disse år gennemgår en udvikling og som skaber efterspørgsel efter ekstra kompetencer eller ressourcer. Det betyder et øget behov for at udvikle nye færdigheder indenfor områder, vi ikke tidligere har engageret os nævneværdigt indenfor, men hvor vi i 2024 har valgt at prioritere efteruddannelse og rekruttering højt for at sikre, at vi også i fremtiden kan tilbyde vores kunder de services, de efterspørger, og som er med til at øge mulighederne for øget, lokal arbejdskraft på Bornholm.

Vores tilgang til sikkerhed og sundhed, mangfoldighed, lighed og inklusion er parametre, vi har konstateret har øget betydning for vores muligheder for at rekruttere nye medarbejdere, hvorfor vi i 2025 vil fortsætte med at prioritere arbejdet omkring disse forhold højt, blandt andet igennem øget kommunikation om vores arbejdsmiljømæssige forhold.

## Social

Ud fra et ESG-perspektiv, er vores materielle sociale påvirkninger vedrørende vores egen arbejdsstyrke, både de positive samt negative, samt risici og muligheder, styret af vores arbejde med den menneskelige kapital, medarbejderforhold, arbejdstagerrettigheder og menneskerettigheder.

Et arbejde vi kan se påvirker vores trivselsmåling i positiv retning, hvor den gennemsnitlige score i 2024 udgjorde 7,86 på en skala fra 1-10, og som kontinuerligt har vores opmærksomhed, blandt andet i vores Samarbejdsudvalg (SU) og Arbejdsmiljøorganisation (AMO).

I 2024 afviklede vi en intern kampagne med fokus på igennem registrering af utilsigtede hændelser ("UTH'er") at få øget vores muligheder for som arbejdsplads at kortlægge sikkerhedsmæssige risici bedre end tidligere og skabe en databaseret kortlægning af potentielle eller aktuelle sikkerhedsmæssige forhold, der kræver handling.

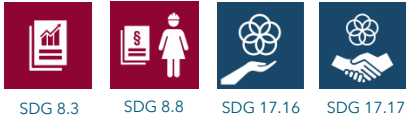
Vi vil fortsætte dette i 2025 med henblik på at sikre de bedste sikkerheds- og sundhedsmæssige forhold for vores medarbejdere.

## VORES PRÆSTATIONER I 2024

- Vi har afviklet en stor arbejdsmiljøøvelse med fokus på redning ved arbejdsulykker langs kaj
- Vi har afviklet uddannelse i internt system for registrering af utilsigtede hændelser
- Vi har afviklet intern trivselsundersøgelse med 88 % deltagelse
- Vi har afholdt 4 arbejdsmiljø-/sikkerhedsrunderinger

## VORES MÅL FOR 2025

- Vi vil gennemføre intern uddannelse og træning i bæredygtighed og best practice
- Vi vil afholde 2 interne workshops med fokus på bæredygtige metoder og teknologier
- Vi vil øge fokus på funktionen som medarbejderrepræsentant herunder rolle og ansvar
- Vi vil undersøge muligheder for yderligere digitalisering, inklusiv anvendelse af AI, i vores arbejdsprocesser



## VÆRDIKÆDENS VIGTIGHED

For at opnå et godt arbejdsmiljø på en arbejdsplads, hvor mange eksterne parter indgår som vigtige dele af opgaveløsningen, mener vi, at det er vigtigt alle parter forud for samarbejdets påbegyndelse er enige om et arbejdskodeks, og respekterer dette kontinuerligt igennem samarbejdets varighed.

Hos Rønne Havn A/S udarbejdede vi i 2018 en adfærdspolitik (Code of Conduct), der tydeligt beskriver, hvilken adfærd indenfor arbejds- og sikkerhedsmæssigt forhold, vi forventer af alle parter, der udfører arbejde enten direkte for os eller på vores områder som led i en aftale med vores lejere.

Disse rettigheder sætter forventninger omkring overholdelsespraksis og medarbejderadfærd, beskriver vores forventninger til, hvordan arbejdstagerrettigheder respekteres, efterlever gældende lovkrav og reducerer risikoen for skader.

Årsagen til, at vi har udarbejdet og implementeret denne Code of Conduct skyldes, at vi er afhængige af et stort antal eksterne samarbejdspartnere, der indgår i vores, eller vores kunders værdikæde.

Vi tager ansvar for, igennem oplysning og kontraktgennemgang med de respektive samarbejdspartnere, at arbejdstagere i vores værdikæde bliver behandlet ansvarligt i overensstemmelse med vores adfærdspolitik.

En gang årligt foretager vi afprøvning af, hvorvidt vores samarbejdspartnere overholder vores adfærdspolitik og præciserer vores forventninger til at fortsætte samarbejdet. I den forbindelse inddrager vi egne observationer og registreringer, og i 2024 har vi udvidet vores kriterier for afvikling af disse kontroller af vores værdikæde med 4 emner.

I erkendelse af, at løbende ændringer i arbejdsstyrken medfører en risiko for, at viden om vores adfærdspolitik muligvis ikke når ud til alle medarbejdergrupper, vil vi i 2025 supplere vores kontrol af vores værdikædes indsatser for at sikre formidling af Rønne Havn A/S' adfærdspolitik, med øget tilstedeværelse før, under og umiddelbart efter opgavers udførelse, og registrere observerede afvigelser forud for dialog med den pågældende samarbejdspartner, for at sikre sunde og sikre arbejdsforhold for arbejdstagere i vores værdikæde.

## Social

### VORES PRÆSTATIONER I 2024

- Vi har afviklet sikkerhedsøvelser involverende 4 af vores større samarbejdspartnere
- Vi har afholdt 21 leverandørsamtaler
- Vi har opdateret Code of Conduct
- Vi har foretaget 4 uanmeldte kontroller af arbejdsforhold for konkrete arbejdstagere

### VORES MÅL FOR 2025

- Vi vil deltage i lokale job- og uddannelsesmesser mhp. øget mulighed for lokal jobskabelse
- Vi vil opstarte dialog med Bornholms Regionskommune om mulig etablering af praktikforløb for særligt udsatte borgere
- Vi vil justere vores leverandørstyringsproces
- Vi vil foretage øget kontrol med vores leverandørers efterlevelse af vores adfærdspolitik





## HAVNENS AKTIVITETER PÅVIRKER OMGIVELSERNE

2024 var endnu et år, hvor vores omkringliggende naboer – private beboelser og erhverv – blev førstehandsvidner til, at karakteren af Rønne havn er under kraftig forandring mod en mere industrialiseret havn, der medfører tilgang af nye, store aktører indenfor den grønne omstilling.

Områder der ikke tidligere har været benyttet til denne type industri igennem længere perioder, fylder nu visuelt meget i landskabet, og tidligere rekreative områder er blevet inddraget.

Hos Rønne Havn A/S er vi meget bevidste om, at denne del af den grønne omstilling har resulteret i en ændret samfundskulturel påvirkning af det sydlige del af havnen.

Samtidig betyder vores entreprenørs aktiviteter i forbindelse med havneudvidelsen både støj- og støvgener, der alt afhængigt af vind og vejr påvirker dele af Rønnes befolkning.

Det er forhold, vi i 2024 igennem en øget dialog- og informationskampagne samt arrangementet "Åben Havn" efter bedste evne har forsøgt at håndtere.

Vi ved godt, at vores nærmeste naboer i 2024 har oplevet, at aktiviteterne på havnen til tider har generet. Derfor fortsætter vi i 2025 med en åben, dialogbaseret kommunikation.

## LANDSTRØMSANLÆG PÅ VEJ

I 2024 steg antallet af krydstogtanløb fra 47 i 2023 til 56 i 2024, og interessen i at besøge Bornholm i fremtiden er støt stigende. En interesse der indeholder forventningen om snart at kunne anvende landstrøm, når krydstogtskibet er ved kaj.

Hos Rønne Havn A/S ved vi, hvor efterspurgt en landstrømsløsning er, og vi ser frem til også at kunne tilbyde denne service.

Forud for etablering af et anlæg på vores nye multifunktionskaj i Vesthavnen, der kan forsyne krydstogtskibene med den fornødne mængde strøm, ligger et detaljeret projektførløb, vi startede op allerede i 2023 og vil fortsætte med i 2025 for at sikre, at den endelige løsning bliver den rette løsning, for skibene, for havnen og for Bornholm.

## Social

## FAKTA OM LANDSTRØMSANLÆG\*

- Et landstrømsanlæg til krydstogtanløb i Rønne vil kræve op til 15MW-effekt (afhængigt af skibets størrelse)
- 15 MW svarer til et solcelleanlæg på omkring 23 hektar eller knapt 45 fodboldbaner
- Energiforbruget på Bornholm er maksimalt omkring 45 MW om vinteren og omkring 30 MW om sommeren\*
- Søkablet fra Sverige har en max-kapacitet på 60 MW\*
- Et 15MW-landstrømsanlæg kræver:
  - Anlæg af en ny transformerstation
  - En eller flere elstandere
  - En Cabel Management System Wagon (CMS wagon)
  - Elkabler på +5 cm i diameter, hvilket betyder maksimalt 50m kabel på en CMS wagon
  - Ekstra kran til løft af elkabler fra kaj til skib
  - Korrekt placering af elstanderne ift. skibenes design, der ikke er standardiserede vedrørende ladestik

\*Kilde:

Notat- CO<sub>2</sub>-neutral elproduktion på Bornholm, 19.9.18

Sustainability Report

2024

26



## VORES AKTIVITETER KRÆVER HANDLINGER

Størstedelen af vores eksisterende vognpark anvender på nuværende tidspunkt ressourceintensive brændstoffer, og selvom vi er i gang med en større proces omhandlende mulighederne for reduktion af vores udledninger forbundet med vores aktiviteter, er det et faktum, at vores aktiviteter ud fra et miljømæssigt og socialt perspektiv, negativt påvirker vores omgivelser.

Dette kommer til vores kendskab igennem borgermøder, dialogmøder med foreninger og erhvervsliv, korrespondance med borgere, samarbejdspartnere og ejerkreds, og er medvirkende til, at vi har engageret os i projekter omkring etablering af bæredygtige brændstoffer på Bornholm.

Et af disse projekter var SafePtX, der blev afsluttet i 2024 og resulterede i et sæt af guidelines vedrørende processen omkring drift af et eventuelt PtX-anlæg på Bornholm. Et anlæg, der ville kunne resultere i en lettere adgang for den samlede bornholmske industri til CO<sub>2</sub>-reducerende brændstoffer.

Sideløbende med dette projekt, har vi i efteråret 2024, i samarbejde med nogle af vores væsentligste interessenter, påbegyndt et arbejde med at kortlægge mulighederne for at få etableret modtagefaciliteter for biobrændstof på Bornholm, herunder analysere det faktuelle behov og efterspørgsel på ISCC certificeret brændstof.

Såfremt dette projekt lykkes, vil det skabe mulighed for, at Rønne Havn A/S selv kan benytte biobrændstof som led i arbejdet med vores egen bæredygtighedsomstilling, og dermed reducere vores aktiviteter udledninger til gavn for lokalsamfundet som helhed.

Vi er endnu langt fra målet, og projektet er fortsat forbundet med stor usikkerhed, men vi vil i 2025 fortsætte med at engagere os i sådanne projekter i det omfang, vi har ressourcer og kompetencer til rådighed, og såfremt vi vurderer, at der er mulighed for en værdiskabelse i flere dele af vores egen værdikæde.

## Social

### ISCC:

ISCC (international Sustainability & Carbon Certification) er en internationalt anerkendt certificeringsordning for bæredygtighed og drivhusgasemissioner, der primært anvendes indenfor bl.a. biobrændstoffer og kemikalier og indeholder krav omkring bl.a. CO<sub>2</sub>-beregninger af emissioner forbundet med produktet

### INTERESSENTINDDRAGELSE 2024

I løbet af 2024 har vi afholdt fire møder med en gruppe af lokale interessenter – såkaldte dialogmøder. Ved disse møder deltager bl.a. repræsentanter fra Rønne Byforening og Rønne Borgerforening med særlig interesse i de aktiviteter, der er igangværende hos Rønne Havn A/S.

Derudover har vi inddraget omkring 20 af vores interessenter i vore dobbeltvæsentlighedsanalyse, der blev afviklet i efteråret 2024.



## VI ARBEJDER MED LØBENDE FORBEDRINGER

Vi har lært meget af året der er gået, og i 2024 var der fremskridt på mange fronter. En væsentlig ting for at vi kan forbedre os, og foretage proaktive handlinger, er input og engagement fra hele vores værdikæde. Fra producenten af en redningsvest til havnens daglige brugere.

Det er herfra, vi får den bedste information og inspiration til at handle og justere selv mindre processer, der kan vise sig at have stor påvirkning på mange andre end os selv, som en del af en større helhed.

Vores arbejde er præget af behovet for høj sikkerhed og hurtig reaktion, og selvom vi har udstyret i orden og procedurerne på plads, skal vi fortsætte med at afholde øvelser, både alene og sammen med relevante samarbejdspartnere, gennemgå vores interne arbejdsinstrukser igennem kontroller, og fortsat have en proaktiv tankegang.

Det er dette, der har hjulpet os dertil, hvor vi er i dag, og det er denne holdning vi skal fortsætte med i

## Social

2025, så vi fortsætter vores udvikling.

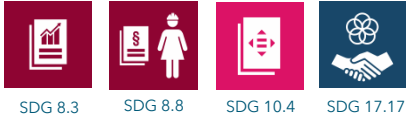
I det kommende år vil vi fortsat indgå i tæt dialog med de lokale by- og borgerforeninger, samarbejdspartnere, myndigheder og investorer om i fællesskab at udvikle de bedst mulige services og faciliteter for brugerne af havnen – dog med stor opmærksomhed på, at tiltag skal være forenelige med vores virksomhedsdrift og særlige samfundsmæssige ansvar.

Vi vil samtidig fortsætte vores tætte samarbejde med erhvervslivet og uddannelsesinstitutioner om jobskabelse og lokal forskning indenfor den grønne omstilling, hvilket blandt andet omfatter øget vidensdeling på tværs af de enkelte brancher.

Endvidere vil vi i 2025 fortsætte med at stille krav til os selv og vores værdikæde omkring efterlevelse af FNs 10 Principper, der dækker over aspekter af menneskerettigheder, arbejdsrettigheder, klima & miljø, og antikorruption, og som vi anser vigtige for som samfund at håndtere de samfundsmæssige udfordringer bedst muligt.







## HØJE STANDARDER KRÆVER LEDERSKAB

For en organisation af vores art, hvor udvikling og sikring af infrastrukturen til varetagelse af den samfundsmæssige besejling af Bornholm er af stor betydning for vores fortsatte virke, er høje standarder for ansvarlig forretningspraksis baseret på vores værdier;

- Professionalisme
- Pålidelighed
- Engagement
- Samarbejde

Det er disse værdier, der er grundlaget for de services, vi tilbyder til vores kunder, de aftaler vi indgår med vores samarbejdspartnere, og den værdi vi stræber for at skabe i det bornholmske samfund.

For os er det vigtigt, at vi driver forretning med integritet, idet vi mener, at integritet er det vigtigste i grundlaget for at opbygge langvarige relationer med vores interessenter.

Det er store ord, og vi er bevidste om, at vi sætter standarderne og vores krav til os selv og vores værdikæde højt. Standarder der for mange kan virke ekstraordinært høje, og for en bornholmsk

placeret erhvervshavn med omkring 34 medarbejdere, også meget omfattende, men alle vores erfaringer viser, at der er behov for disse strukturerede procedurer og processer for at flere af vores nuværende - og potentielle - interessenter er interesseret i et samarbejde. Men også at den generelle samfundsudvikling kræver øget systematik og struktur for at skabe sikre og sunde arbejdsforhold, hvor medarbejderne trives.

Til at hjælpe os med dette, har vi flere politikker på plads for at håndtere identifikation, vurdering, styring og afhjælpning af væsentlige påvirkninger relateret til forretningsadfærd. Disse er primært interne arbejdsrelaterede politikker, hvoraf adskillige indgår i kontraktmæssige forhold, og hvor løbende ajourføring varetages af organisationens stabs- og støttefunktioner.

At kommunikere disse standarder, både internt og eksternt, er afgørende for at udvikle og fremme en stærk compliance-kultur i vores organisation og vores værdikæde. Et arbejde der kræver lederskab og synlig ledelse, og som kontinuerligt udvikles i takt med, at vores organisation udvikler sig.

### Governance





## ETISK FORRETNINGSLEDELSE

Hos Rønne Havn A/S mener vi, at en mere bæredygtig forretningsledelse har bedre udviklingsmuligheder, hvis vi bidrager igennem identificerende, forebyggende og justerende adfærdshandlinger, når der opstår forhold, der ikke er i overensstemmelse med vores mission, vision, strategi, formål eller interne politikker omhandlende god forretningsetik.

Det er en kontinuerlig rejse, vi er på, og som kræver konstant ledelsesmæssig opmærksomhed, idet vi opererer i et dynamisk forretningsmiljø involverende mange interessenter og kulturelle forskelle, der på bedste vis skal forsøges håndteres så professionelt som muligt uden at vi går på kompromis med vores egne rammer.

I Danmark er korruption generelt på et minimum, men vi er bevidste om, at der fortsat eksisterer potentielle risikoen for, at korruption finder sted. Vores engagerede medarbejdere har alle modtaget træning i at håndtere denne risiko, og processen testes jævnligt af vores QHSE-udvalg, der foretager stikprøvekontroller blandt vores kunder, leverandører, banker og transaktioner, der i 2024

ikke har fundet eksempler på, at vores forebyggende procedure er blevet tilsidesat.

Af samme årsag har vi etableret kontrolfunktioner i vores betalingsprocesser, der indebærer 2-trins godkendelser og løbende stikprøvekontroller af overholdelse af disse processer. Stikprøverne er blevet afviklet af organisationens CFO og QHSE & Sustainability Manager i fællesskab, og der er i 2024 ikke fundet nogen eksempler på, at vores regler er blevet overtrådt.

I 2024 bestod vores fremskridt omhandlende øget opmærksomhed på forretningsetiske prioriteter bl.a. af følgende:

- Udrulning af intern uddannelse i kvalitetssikring (UTH-system)
- Udrulning af ny metode til varetagelse af risikovurderinger
- Gennemførelse af stikprøvekontroller om overholdelse af faktureringsprincipper
- Lancering af et ledelseskodex med fokus på compliance, drift og vidensdeling
- Opdatering af vores Whistlebloweraftale

## Governance

### DERFOR HAR VI FOKUS PÅ KORRUPTION

Korruption er ulovligt og en vigtig overholdelse risiko. Det underminerer det sociale og økonomiske udvikling, destabiliserer forretninger og øger omkostningerne ved at drive forretning og deltage i internationalt samarbejde.

Korruption påvirker tilliden til en virksomheds ledelse og moral, og er skadelig for både virksomhed, involverede parter og andre dele af den pågældende virksomheds værdikæde.

Hos Rønne Havn A/S er korruption imod vores værdier og virksomhedspolitik, og vi har indført forebyggende tiltag og oplysningskampagner, der indgår som en obligatorisk del af vores onboarding (internt) og samarbejdsaftaler (eksternt).

Manglende overholdelse af disse regler ville medføre juridiske og omdømmemæssige risici, ekstra omkostninger, ineffektivitet i vores forretning, bøder, fængsling og udsættelse fra markeder, hvorfor vi har skærpet fokus på dette emne.



**POLITISK ENGAGEMENT**

Som en frontløber indenfor udvikling af havneinfrastrukturmæssige løsninger til projekter indenfor vedvarende energi i Østersøen, involverer vi os i de politiske drøftelser omhandlende udvikling af målsætninger, politikker og tilhørende reguleringer, der kan fremme Bornholms rolle i omstillingen af ren energi og derved bidrage til at skabe og forme nye markedspotentialer i Østersøregionen.

Vores rolle som vigtig nøglespiller for større offshore virksomheders involvering i havvind i Østersøen har resulteret i, at vi i større grad end hidtil deltager i energidebatter på lokalt, nationalt og international plan. Vi engagerer os med brancheforeninger og offentlige myndigheder gennem direkte fortalervirksomhed, møder med embedsmænd og politikere og gennem lobbyvirksomhed.

Dette er aktiviteter, vi prioriterer for at søge at fremme vores interesser inden for energi og vedvarende energi på en lovlig, etisk og gennemsigtig måde. Vores mål er at fremskynde

beslutningstagere til at vedtage konkrete løsninger der, i overensstemmelse med Parisaftalens mål om at begrænse den globale opvarmning til 1,50 °C, omfatter projekter indenfor den grønne omstilling.

**SYNLIGHED SKAL SIKRE FREMSKRIDT**

Vi opretholder en tæt dialog med vores mange politiske interessenter og netværk på tværs af fag- og landemæssige grænser.

Vi overvåger i sagens natur markedsudviklinger, aktiviteter, projekter og initiativer, der vurderes på sigt at have interesse, og hvor synligheden og tilstedeværelsen af Rønne Havn A/S kan være medvirkende til at sikre fremskridt og potentialer for det bornholmske erhvervsliv.

Desuden prioriterer vi henvendelser omkring muligheden for at komme på virksomhedsbesøg, da vi mener, at det er igennem kommunikative tiltag og synlig tilstedeværelse i lokalsamfundet, at vi er stærkest i vores storytelling og kan skabe grobund for mulige fremskridt.

**Governance**

**VORES PRÆSTATIONER I 2024**

- ✓ Vi har deltaget i projektet "Feasibility study for Power-to-X", der blev afsluttet i 2024
- ✓ Vi har deltaget i nationale og internationale konferencer med fokus på havneudvikling
- ✓ Vi har deltaget ved adskillige foredrag og fyraftensmøder og debatteret grøn omstilling og udvikling
- ✓ Vi har i samarbejde med Business Center Bornholm opstartet et lokalt ESG-netværk

**VORES MÅL FOR 2025**

- Vi vil undersøge mulighederne for anvendelse af HVO diesel i vores drift mhp. reducerede emissioner
- Vi vil fortsætte med at bidrage til og støtte op om initiativer vedrørende beskyttelse af de marine økosystemer
- Vi vil undersøge mulighederne for at støtte lokale projekter, der fremmer bæredygtighed og miljøbevidsthed





## DATAETISK ADFÆRD STYRKES

I lighed med størstedelen af samfundet, er også Rønne Havn A/S afhængig af store mængder data og IT-systemer til at behandle disse data. Data der ikke kun omfatter vores egne forhold men omfatter hele vores værdikæde, hvilket øget vigtigheden af en høj dataetisk adfærd, som vores kunder og samarbejdspartnere kan have tillid til, at vi beskytter.

Vores dataetiske strategi balancerer på hårfine skillelinjer mellem vores funktion som havnemyndighed og som driftsorganisation, og omfatter risikovurderinger og mitigerende tiltag, der udarbejdes i samarbejde med eksterne specialister på området, og som gennemgår årlige kontroller af et uafhængigt sikkerhedsorgan.

Vi er afhængige af at have sikre IT-systemer, der bistår vores arbejde med at overholde gældende lovgivning indenfor GDPR og den generelle kundefortrolighed, og i den proces besidder vores medarbejdere de vigtigste funktioner.

Af denne årsag indførte vi ved årsskiftet 2023/2024 fortløbende e-læringsforløb indenfor dataetisk adfærd og håndtering af potentielle risikoe

der er forbundet med den enkelte medarbejders daglige brug af IT-løsninger, og ved udgangen af 2024 havde 93% af den samlede medarbejderstab gennemført alle aktuelle dele af e-læringsforløbet. En proces, der fortsætter i 2025, og hvor vores målsætning er at opnå en deltagelse på 100% ved hvert e-læringsforløb, der udbydes af et eksternt IT-sikkerhedsselskab.

## BESTYRELSENS TILSYN

Tilsyn med vores mange diverse aktiviteter varetages i dagligdagen af direktionen, og på de strategiske og langsigtede forhold af bestyrelsen.

Rønne Havn A/S' bestyrelse varetager vurderingen af risici og muligheder forbundet med organisationens strategiske udvikling, større transaktioner og løbende evaluering af organisationens strategi, herunder overvejelse af eventuelle afvejninger.

Bestyrelsen orienteres om resultaterne af organisationens udvikling og fremskridt, også indenfor IT og bæredygtighed, og er den endelige godkender af rapporteringer af disse forhold.

## Governance

## LEDELSESFOKUS, OGSÅ INDENFOR DATAETIK

Hos Rønne Havn A/S har vi fra et ledelsesmæssigt niveau vedtaget at implementere IT-sikkerheden som en del af vores ledelsesredskaber.

Denne beslutning er truffet, idet vores evne til at administrere og anvende data, der involverer flere dele af vores værdikæde, på en sikkerhedsmæssig forsvarlig og korrekt måde, er vigtig for at opretholde tilliden hos vores samarbejdspartnere.

## BESTYRELSESSAMMENSÆTNING

Rønne Havn A/S' bestyrelse er pr. 31.12.24 sammensat således:

- 3 medlemmer udpeget af Bornholms Regionskommunes kommunalbestyrelse
- 5 professionelle valgte bestyrelsesmedlemmer, heraf 2 indstillet af minoritetsejerne DI Bornholm og FH Bornholm
- 1 medarbejdervalgt repræsentant indstillet af Rønne Havn A/S' medarbejdere



## UN GLOBAL COMPACT-STØTTER

Hos Rønne Havn A/S arbejder vi ambitiøst med at tage samfundsansvar. Denne ambition udtrykkes bl.a. i vores overordnede strategiske mål om at fremme en bæredygtig udvikling, herunder foretage investeringer og skabe muligheder for de kommende generationer samt i vores ambition om, at vores indsats i forhold til bæredygtighedsrelaterede forhold skal bidrage til den globale indsats, der udtrykkes gennem FNs 17 Verdensmål.

Igennem flere år har vi aktivt støttet op om UN Global Compact og dets ti principper, da vi anser vores samfundsmæssige ansvar som en naturlig del af vores virksomhedsdrift, der sker ud fra en principbaseret tilgang, og vi vurderer, at vores ledelsesmæssige tilgang til indarbejdelse af FNs 10 Principper i vores værdikæden er medvirkende til at reducere risikoen for, at rettigheder bliver krænket, og beskyttende foranstaltninger etableret.

Vi rapporterer en gang årligt til FN om vores fremskridt, en rapportering hvor denne rapport indgår som en del af FNs "Communication on Progress".

## FNS 10 PRINCIPPER:



### Menneskerettigheder

1. Rønne Havn A/S støtter og respekterer beskyttelsen af international proklamerede menneskerettigheder
2. Rønne Havn A/S ønsker at medvirke til at der ikke sker krænkelser af menneskerettigheder



### Arbejdstagerrettigheder

3. Rønne Havn A/S anerkender arbejdstageres ret til organisering og kollektive forhandlinger
4. Rønne Havn A/S tager afstand til enhver form for tvangsarbejde
5. Rønne Havn A/S støtter indsatser for afskaffelse af børnearbejde
6. Rønne Havn A/S tager afstand til diskrimination i arbejds- og ansættelsesforhold



### Klima & miljø

7. Rønne Havn A/S støtter en forsigtighedstilgang til miljømæssige udfordringer
8. Rønne Havn A/S ønsker at medvirke til initiativer der fremmer større miljømæssig ansvarlighed
9. Rønne Havn A/S tilskynder til udvikling og udbredelse af miljøvenlige teknologier



### Anti-korruption

10. Rønne Havn A/S tager afstand til enhver form for korruption, herunder afpresning og bestikkelse

## Governance

## COMMUNICATION ON PROGRESS

Virksomheder, der er medlem af Global Compact, har forpligtet sig til at arbejde principbaseret med FNs 10 Principper inden for;

- o Menneskerettigheder
- o Arbejdstagerrettigheder
- o Klima & miljø og
- o Antikorruption

samt at bidrage til opnåelsen af FNs 17 Verdensmål. Rapporteringen foregår som en digital afrapportering, der fremsendes til FNs hovedkvarter i New York, hvor rapporten gennemgås af fagfolk og derefter - såfremt afrapporteringen godkendes i sin helhed - offentliggøres på UN Global Compacts hjemmeside.

Formålet med rapporteringen er at sikre medlemmernes kontinuerlige udvikling indenfor området, samt kan kommunikeres til interessenter på en gennemsigtig og troværdig måde.



## VORES LOKALSAMFUND SKAL VIDE BESKED

Meget af vores arbejde foregår bag høje hegn og lukkede porte, og det kan for nogen syne af, at vi ikke ønsker at involvere os i vores nærmeste relationer; Naboer, foreninger og lokalbefolkningen.

Men det er på ingen måde vores intention at fremstå lukkede om vores organisations strategier og operationer. Vi fortæller med stor ildhu gerne om vores aktiviteter og stiller op enten på vores egne områder eller ved arrangementer og fortæller om vores organisation og vores planer for fremtiden.

Dette gør vi blandt andet ud fra vores ledelsesprincipper, hvor vi vægter den lokale kommunikation højt, og hvor synlighed fra den daglige ledelse er vigtig for os i dette arbejde.

To eksempler på dette er afvikling af "Åben Havn", som vi afholdt i april 2024 med deltagelse af flere af vores samarbejdspartnere, og hvor formålet er at skabe en tættere og bedre dialog med naboer og borgere på Bornholm, samt skabelse af et digitalt nyhedsbrev om fremtidssikringen af Rønne Havn der udsendes hver anden uge og hvor knapt 500 modtagere har tilmeldt sig.

## Governance

### ALT DET DU IKKE SER, MEN SOM VI STØTTER

En gang årligt uddeler vi økonomiske donationer til en lang række lokalforankrede initiativer, der har et samfundsmæssigt aspekt. Valget af, hvem der skal modtage disse donationer, sker dels på baggrund af medarbejdervalg, dels strategiske valg foretaget af ledelsen hos Rønne Havn A/S.

Disse donationer sker typisk uden stor opmærksomhed, hvorfor det muligvis ikke er noget, vores interessenter er opmærksomme på. Vi vil fra 2025 intensivere kommunikationen omkring dette.

I 2024 har Rønne Havn A/S ydet bidrag til følgende lokale initiativer og/eller foreninger:

- Bornholms Træbådelaug
- Kvindekrisecentret Bornholm
- Barnets Blå Kors Bornholm
- Business Center Bornholm
- PostNord Danmark Rundt
- Bornholms Kulturuge
- Folkemøde 2024
- Tilflytterservice
- Østersø Lab
- Bornholms Mosteri
- Rønne Havbad





# Data & Regnskabspraksis





## ANVENDT REGNSKABSPRAKSIS

### MÅDEN VI RAPPORTERER PÅ

Rønne Havn A/S' regnskabspraksis vedrørende bæredygtighedsrapporteringen er udarbejdet med henblik på at introducere læseren for, hvordan organisationen har beregnet de væsentligste rapporterede tal for perioden 1. januar til 31. december 2024.

Regnskabspraksissen indeholder beskrivelser af de anvendte definitioner, estimater og metoder, som danner grundlaget for bæredygtighedsrapporten.

For at sikre den størst mulige troværdighed omkring bæredygtighedsrapporteringen og metodevalg for dataindsamling, har vi tilstræbt at følge vejledninger, definitioner og anbefalinger som angivet i internationale rapporteringsstandarder, herunder:

- GHG-Protokollen
- EU-taksonomiforordningen,
- DS 49001:2011 (CSR-standard),
- Forpligtelser iht. UN Global Compact, og
- Årsregnskabslovens § 99a

Vi har valgt at basere vores opgørelser af klimadata på baggrund af metoden om finansiell kontrol i henhold til retningslinjer i GHG-Protokollen. Data omfatter derfor udelukkende de aktiviteter, hvor Rønne Havn A/S har finansiell rådighed til at træffe strategiske beslutninger, hvilket betyder, at underentreprenørers aktiviteter og potentielle udledninger heraf derfor ikke medregnes.

De indsamlede data sker på baggrund af nøgletal i vores regnskabssystem, Dynamics 365 Business Central, samt fjernaflæsninger foretaget af vores forsyningsselskaber.

CO<sub>2</sub>-emissionerne beregnes derefter via Erhvervsstyrelsens system "Klimakompasset", hvor CO<sub>2</sub>-emissionerne fordeles automatisk i Scope 1-3 baseret på de indtastede data og kategorierne af disse.

For så vidt angår CO<sub>2</sub>-beregningen for 2024 er der anvendt de emissionsfaktorer gældende for 2023, som Klimakompasset pr. 3. februar 2025 anvendte.

### TILPASNING AF KLIMAREGNSKAB FOR 2024

Følgende justeringer af datagrundlag for Scope 1-3 er foretaget for 2024:

- Scope 1:  
Ingen justeringer foretaget
- Scope 2:  
Metoden for opgørelse af vand og varmekonsum er ændret, idet disse tal nu indhentes via fjernaflæsninger leveret af forsyningsselskaberne
- Scope 3:  
Datagrundlaget for Scope 3 er for 2024 blevet udvidet til også at omfatte kategori 1, Indkøbte varer og tjenesteydelser, og kategori 2, Anlægsaktiver, hvor sidstnævnte primært er udledninger forbundet med etablering og aflevering af Etape 3-arealer. Derudover er kategori 5, Affald, blevet justeret således, at der nu indgår 13 affaldsfraktionskategorier mod tidligere 5, hvilket har medført genberegninger af årene 2020-2023 for at sikre sammenlignelige data. Sluttelig er kategori 6, Forretningsrejser, blevet præciseret og omfatter nu alle typer flyrejser, både indenrigs og udenrigs, hvor vi hidtil kun har registreret indenrigsrejser

De beskrevne justeringer er foretaget for at styrke nøjagtigheden af vores bæredygtighedsrapport.



## SOCIAL BÆREDYGTIGHED - METODEVALG

### Fuldtidsarbejdsstyrke (FTE'er)

FTE'er beregnes efter ATP-metoden, og defineres som en medarbejders kontraktlige arbejdstid sammenlignet med en fuldtidskontrakt. FTE-tallet bruges til at måle den aktive arbejdsstyrke, der opgøres som antal fuldtidsstillinger. En FTE på 1,0 svarer til en fuldtidsansat, mens en FTE på 0,5 svarer til ansat på halvtid.

### Antal medarbejdere (HC'er)

Antal medarbejdere opgøres i headcounts (HC'er), som angiver antallet af unikke antal medarbejder-id på organisationens lønningslister pr. 31.12.24.

### Kønssammensætning i koncernen

Kvinder i organisationen defineres som antallet af ansatte kvinder (HC) ud af den samlede arbejdsstyrke (HC) pr. 31.12.24.

Kønssammensætningen beregnes således:

$$\frac{\text{Antal af kvindelige HC}}{\text{samlet arbejdsstyrke HC}} \times 100$$

### Sygefravær i procent

Sygefraværstimer defineres som eget sygefravær. Fravær pga. barn syg, kroniske lidelser (§56), barsel, orlov, arbejdsskader samt langtidssyge i mere end 14 dage medregnes ikke. Kun ansatte medarbejdere, som selskabet udbetaler løn til, tælles med og beregnes således:

$$\frac{\text{Total antal sygetimer}}{\text{Total antal mulige arbejdstimer}} \times 100$$

### Antal arbejdsskader (LTA)

En arbejdsulykke med fravær (Lost Time Accident) er en pludselig hændelse i forbindelse med arbejdet, som fører til, at en person kommer fysisk eller psykisk til skade og som resulterer i én eller flere fraværsdage ud over tilskadekomstdagen. En ulykke betragtes kun som en ulykke med fravær, hvis medarbejderen er fraværende én eller flere dage efter ulykkesdagen. Enhver medarbejder, som får en personskade eller sygdom i relation til arbejdspladsen, er forpligtet til hurtigst muligt at indberette forholdet til sin teamleder/chef uanset alvorsgrad.

### Uddannelsestimer

Uddannelsestimer defineres som antallet af timer en medarbejder bruger på uddannelse i arbejdstiden med henblik på faglig videns- og kompetenceudvikling, fx kurser, formaliserede uddannelsesforløb og skoletid. Der kan både være tale om online eller fysisk deltagelse. Andelen af uddannelsestimer pr. medarbejder måles i forhold til total antal ansatte (HC) og beregnes således:

$$\frac{\text{Total antal uddannelsestimer}}{\text{Samlet arbejdsstyrke (HC)}} \times 100$$

### Whistleblower-ordning

Whistleblower-ordningen defineres som den formelle ordning, der henvises til i organisationens personalehåndbog.



## ESG-PRÆSTATIONSDATA

\*: Korrektion - se s. 36

Klima- og miljøpræstation	Måleenhed	2024	2023	2022	2021	2020	Bemærkninger til 2024-præstationsdataen
<b>Energiforbrug</b>							
Diesel	Liter	48.233	33.988	53.074	49.403	40.229	Stigningen i 2024 skyldes øget aktivitet af vores større maskiner samt indkøbsmæssige periodeforskydninger
Elektricitet	KwH	3.632.914	2.873.347	1.854.779	1.772.715	1.056.280	Mængden af KwH er i 2024 fortsat med at stige som et resultat af øgede aktiviteter, hvortil der kræves elektricitet
Vedvarende energiandel ift. samlet elektricitetsforbrug <sup>1</sup>	Pct. (%)	100	100	-	-	-	Vi har i 2024 indkøbt certifikater på bornholmsk el-produceret vind dækkende 100% af vores forbrug
Vandforbrug	M3	20.455	17.493	18.314	3.954	15.733	I 2024 har vi haft en øget bunkeraktivitet der har bl.a. har resulteret i et øget videresalg af ferskvand
Samlet opvarmningsforbrug	GJ	1.595	1.052	202	284	260	Vi har i 2024 fået tilgang af nye lejere, hvorfor enkelte bygninger har fået et øget behov for fjernvarme
Affaldsmængde (ekskl.sewage)	Tons	180	195	234	260	189	Reduktionen i 2024 skyldes en reduktion af modtaget olie- og malingsaffald på 51,5%, svarende til 54,88 tons
- heraf farligt affald	Pct. (%)	25,6	58,2*	49,7*	82,3*	87,9*	Mængden af modtaget kategori E26-affald er i 2024 reduceret iht. Miljøstyrelsens opgørelse.
Affaldsmængde (sewage)	Tons	9.737	11.823	9.981	8.569	9.604	Reduktionen af modtaget spildevand/sewage i 2024 tilskrives øget adgang til faciliteter i den øvrige Østersø
Direkte udledning (Scope 1)	Tons CO <sub>2</sub> e	161,75	111,88	155,97	149,10	127,03	Den øgede udledning i 2024 skyldes alene vores øgede dieselforbrug i det forgangne år - se ovenstående
Indirekte udledning (Scope 2)	Tons CO <sub>2</sub> e	14,88	13,90	122,74	105,14	77,06	Et øget vandforbrug i egne bygninger samt anvendelse af nyere emissionsdata har medført en lille stigning i 2024
Værdikædes udledning (Scope 3)	Tons CO <sub>2</sub> e	14.143,33	145,01	387,83	385,33	251,44	Stigningen i 2024 skyldes overtagelse af Etape 3-området (se s.19) samt udvidelse af kategorier i Scope 3 (se s.36)
<b>Totaludledning (Scope 1-3)</b>	<b>Tons CO<sub>2</sub>e</b>	<b>14.319,96</b>	<b>270,79</b>	<b>666,54</b>	<b>639,57</b>	<b>455,53</b>	Den markante forøgelse af vores udledninger i 2024 skyldes primært anlægsarbejderne med Etape 3-området
<b>CO<sub>2</sub>e-intensitet</b> (CO <sub>2</sub> e-udledning ift. omsætning)	<b>Tons CO<sub>2</sub>e / mio. DKK</b>	<b>84,33</b>	<b>2,15</b>	<b>5,38</b>	<b>7,44</b>	<b>5,36</b>	Grundet arbejdet med en del af havneudvidelsen i 2024 har CO <sub>2</sub> e-intensiteten været særligt høj

## ESG-PRÆSTATIONSDATA

Sociale præstationer	Måleenhed	2024	2023	2022	2021	2020	Bemærkninger til 2024-præstationsdataen
Antal medarbejdere	FTE	34	34	32	28	27	I 2024 har vi haft udskiftning af personale. Dette har dog ikke medført ændringer i FTE
Antal medarbejdere	HC	34	33	33	30	27	Vi har i 2024 rekrutteret fire nye medarbejdere samtidig med, at enkelte er fratrukket. Hvilket har resulteret i en samlet tilgang på +1
Sygefravær	%	1,87	1,46	2,35	1,41	1,44	Sygefraværet er i 2024 steget med 0,41%-point, hvilket skyldes enkelte tilfælde af længerevarende sygdom (>4 dg < 14 dg)
Arbejdsulykker (LTA'er)	Antal	0	0	0	0	1	Vi har i 2024 ikke haft nogen arbejdsulykker, der har medført fravær fra arbejdspladsen
Medarbejder-aldersgennemsnit	År	50,0	50,3	48,7	49,0	47,3	Aldersgennemsnittet i medarbejdergruppen er i 2024 på et stort set uforandret niveau
Medarbejdertilfredshed	Skala 1-10	7,86	7,93	8,50	6,96	7,87	Medarbejdertilfredsheden er fastholdt på samme niveau som tidligere
AMO-runderinger	Antal	4	4	4	4	3	Antallet af Arbejds miljørunderinger har i 2024 været uforandret
QHSE-runderinger	Antal	5	6	2	-	-	QHSE runderinger er gennemført og afviklet som planlagt
Kønsdiversitet i organisationen (Mænd/kvinder)	Antal	22/12	21/12	22/11	22/8	21/6	Den samlede kønsdiversitet i organisationen er uforandret
	%	65/35	64/36	67/33	73/27	78/22	
Kønsdiversitet i ledelsen (Mænd/kvinder)	Antal	4/0	5/2	5/2	5/3	5/2	I 2024 er der gennemført en ledelsesmæssig justering, som har medført en ændring af antallet af medlemmer i ledelsen samt kønsdiversiteten
	%	100/0	71/29	71/29	63/38	71/29	
Kønsdiversitet i direktionen (Mænd/kvinder)	Antal	2/0	2/0	2/0	2/0	2/0	Kønsdiversiteten i direktionen er i 2024 uforandret
	%	100/0	100/0	100/0	100/0	100/0	
Kønsdiversitet i bestyrelsen (Mænd/kvinder)	Antal	7/2	7/2	7/2	7/2	7/2	Kønsdiversiteten i bestyrelsen er i 2024 uforandret
	%	78/22	78/22	78/22	78/22	78/22	

## ESG-PRÆSTATIONSDATA

Ledelsespræstationer	Måleenhed	2024	2023	2022	2021	2020	Bemærkninger til 2024-præstationsdataen
Gennemførte onboardingforløb	Antal	4	1	10	5	5	I forbindelse med ansættelse af nye medarbejdere, er der i 2024 blevet gennemført 4 onboardingforløb iht. vores HR-procedure
Whistleblower-sager	Antal	0	0	0	0	0	Der har i 2024 ikke været registreret nogle rapporteringer i vores Whistleblower-ordning
Leverandøraudits	Antal	3	18	25	28	23	Mængden af afviklede leverandøraudits er i 2024 faldet grundet ressourceknaphed til udførelse af denne opgave
Data-etik-træning	%	93%	-	-	-	-	Etablering af data-etik-træning blev introduceret umiddelbart ved årsskiftet 2023/2024, med en deltagelse tæt på 100% i 2024
Ekstern IT-audit findings	Antal	0	0	0	0	0	Ved afvikling af særlig IT-audit foretaget af uvildig, ekstern part i 2024, blev der for 5. år i træk fundet 0 findings (påtaler)

Økonomiske præstationer	Måleenhed	2024	2023	2022	2021	2020	Bemærkninger til 2024-præstationsdataen
Nettoomsætning	Mio DKK	169,8	125,9	124,6	86,0	85,3	Omsætningen i 2024 er som budgetteret, og følger den forventede udvikling
Årsresultat	Mio DKK	62,6	35,0	34,4	17,7	10,4	Årets resultat er tilfredsstillende og følger den forventede udvikling
Egenkapital	Mio DKK	415,2	357,9	338,6	235,1	208,1	Egenkapitalen i 2024 er øget med organisationens overskud og hensættelser af renteaftdækning
Overskudsgrad	%	46,3	38,8	38,0	32,3	33,4	Overskudsgraden er i 2024 steget og anses som værende tilfredsstillende set i forhold til organisationens anlægsaktiver
Afkastningsgrad	%	4,4	4,0	4,1	2,9	3,4	Afkastningsgraden i 2024 anses som værende tilfredsstillende set i lyset af organisationens gældssætning
Egenkapitalandel	%	23,2	29,3	29,4	24,3	24,5	Egenkapitalandelen i 2024 er faldet grundet finansiering af Etape 3 og 4



# TERMINOLOGI

## ANVENDTE FAGTERMER I DENNE RAPPORT

Vi har i denne rapport anvendt en del branche- og fagrelaterede forkortelser, hvorfor der her følger en oversigt over nogle af de terminologier, vi har anført;

AMO	- Arbejdsmiljøorganisation
CFO	- Chief Financial Officer (økonomidirektør)
CMS wagon	- Cabel Management System Wagon
CO <sub>2</sub> -e	- CO <sub>2</sub> -emissioner
CSR	- Corporate social responsibility (social ansvarlighed)
CSRD	- Corporate Sustainability Reporting Directive (EU direktiv)
ESG	- Environmental, social and corporate governance
ESRS	- European Sustainability Reporting Standard
FTE	- Fuldtidsansatte
GDPR	- General Data Protection Regulation
GHG	- Greenhouse Gas Protocol
HC	- Headcounts
ISCC	- International Sustainability & Carbon Certification
ISO	- Internation Organization for Standardization
LTA	- Lost Time Accidents (arbejdsulykker med fravær)
QHSE	- Quality, Health, Safety and Environment (kvalitet, arbejdsmiljø, sikkerhed og miljø)
SU	- Samarbejdsudvalg
UTH	- Utilsigtede hændelser



# PORT OF ROENNE

T o g e t h e r   w e   c r e a t e



+45 5695 0678



[mail@portofroenne.com](mailto:mail@portofroenne.com)



[www.portofroenne.com](http://www.portofroenne.com)



Fiskerivej 1, DK-3700 Rønne



**Ansvarlig redaktør:** Susan Hansen | **Dato for udgivelse:** 26.03.2025

**Pressekontakt:** PR- & Kommunikationschef Jesper Jürgensen